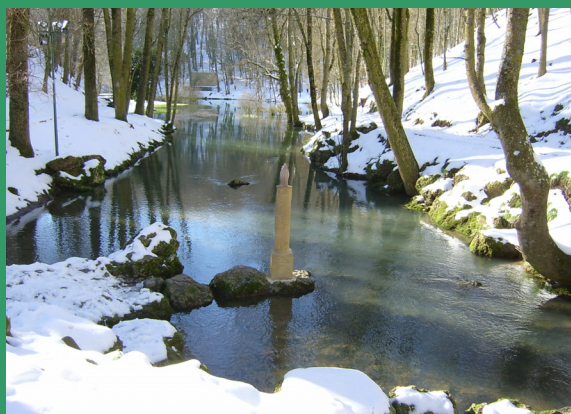


Control del
Estado de las
Masas de
Agua
Superficiales

**INFORME TRIMESTRAL DE
SEGUIMIENTO**

ABRIL – JUNIO 2008



GOBIERNO
DE ESPAÑA

MINISTERIO
DE MEDIO AMBIENTE
Y MEDIO RURAL Y MARINO

CONFEDERACIÓN
HIDROGRÁFICA
DEL EBRO

**Control del Estado
de las
Masas de Agua Superficiales**

C.E.M.A.S.

Informe trimestral de seguimiento

ABRIL – JUNIO 2008



octubre de 2008

Este informe ha sido elaborado por el Área de Calidad de Aguas de la **Confederación Hidrográfica del Ebro**, con la asistencia técnica de **Adasa Sistemas**.

Coordinadores (Confederación Hidrográfica del Ebro):

Vicente Sancho-Tello Valls (zonas protegidas)

Concha Durán Lalaguna (evaluación del estado de las MAS)

Autores (Adasa Sistemas):

Sergio Gimeno Abós

José M^a Sanz Pérez

Cualquier comentario sobre este documento puede remitirse a:

Confederación Hidrográfica del Ebro

Área de Calidad de Aguas

Paseo Sagasta 24-28

50071 – Zaragoza

Tel.: +34 976 71 10 00

Fax: +34 976 21 45 96

che_calidad@chebro.es

Memoria

1. Introducción	1
2. Control de zonas protegidas	3
2.1. Introducción.....	3
2.2. Aguas prepotables	4
2.2.1. Introducción	4
2.2.2. Controles realizados	4
2.2.3. Incumplimientos de valores límite admisibles e imperativos	5
2.2.4. Estudio detallado de puntos en que se han superado los límites A2 (imperativos o admisibles)	6
2.2.5. Concentración de sulfatos. Seguimiento de evolución	15
2.3. Zonas piscícolas.....	21
2.3.1. Introducción	21
2.3.2. Diagnóstico	21
2.3.3. Resumen de calidad	22
2.4. Zonas de baño.....	23
2.4.1. Introducción	23
2.4.2. Resultados	24
2.5. Zonas sensibles y vulnerables. Control específico de nutrientes	25
2.5.1. Introducción	25
2.5.2. Resultados obtenidos.....	27
2.5.3. Evolución de nitratos y fosfatos en el eje del río Ebro.....	29
3. Ríos. Estado de las masas de agua superficiales	33
3.1. Introducción.....	33
3.2. Estado químico	34
3.2.1. Puntos con mal estado químico (Zonas prot. Abastecimientos)	34
3.2.2. Puntos con mal estado químico (Zonas prot. Vida piscícola)	35
3.2.3. Puntos con mal estado químico (Zonas prot. Aguas de baño).....	35
3.2.4. Puntos con mal estado químico (Elevadas concentraciones de nitratos)	35
3.2.5. Puntos con mal estado químico (Sustancias de Lista I y Preferentes)	36
3.2.6. Masas de agua clasificadas en mal estado químico	38
3.3. Estado ecológico. Condiciones físico-químicas.....	40
3.3.1. Indicadores seleccionados y umbrales establecidos.....	41
3.3.2. Evaluación de las condiciones físico-químicas del estado ecológico	44
3.4. Estado de las masas de agua fluviales. Resumen	54
4. Otros parámetros e incidencias	57
4.1. Microbiología	57
4.2. Conductividad	59
4.3. Resultados afectados por falta de representatividad del muestreo	60
4.4. Otras incidencias	69

Anexos

A 1. Diagnóstico aptitud para abastecimiento de población	I
A1.1. Introducción.....	I
A1.2. Frecuencias de muestreo y parámetros analizados	I
A1.3. Valores límite establecidos	II
A1.4. Proceso de diagnóstico	V
A1.4.1 Diagnóstico trimestral (con series reducidas de muestreos).....	V
A1.4.2 Diagnóstico completo (con series largas de muestreos \geq 1 año)	V
A1.5. Excepciones a los límites establecidos	VI
A1.5.1 Resultados afectados por falta de representatividad del muestreo	VI
A1.5.2 Excepciones por circunstancias geológicas o climatológicas	VI
A 2. Diagnóstico aptitud para la vida piscícola	VII
A2.1. Introducción.....	VII
A2.2. Puntos de control, frecuencias y parámetros analizados	VII
A2.3. Diagnóstico	VIII
A 3. Diagnóstico aptitud aguas de baño	XI
A3.1. Introducción.....	XI
A3.2. Puntos de control, frecuencias y parámetros analizados	XI
A3.3. Diagnóstico según el RD 734/1988	XIII
A3.3.1 Diagnóstico Autoridades Sanitarias	XIII
A3.3.2 Diagnóstico Unión Europea.....	XIV
A3.4. Diagnóstico según la directiva 2006/7/CE	XIV
A 4. Objetivos de calidad para Sustancias Peligrosas Lista I y Lista II Preferentes.....	XVII
A 5. Mapas	XIX

Tablas

Tabla 2.1. Masas de agua superficiales consideradas como afectadas por elevadas concentraciones de sulfatos de origen natural.....	15
Tabla 2.2. Puntos de control en los que se han medido concentraciones de sulfatos superiores a 250 mg/L SO ₄	18
Tabla 2.3. Calidad medida. Diagnóstico aptitud para la vida piscícola	21
Tabla 2.4. Calidad medida. Diagnóstico aptitud para la vida piscícola. Resumen de resultados.....	22
Tabla 2.5. Puntos de muestreo incluidos en los planes de control de nutrientes	26
Tabla 2.6. Resumen de resultados obtenidos en los puntos de control en ríos para zonas sensibles y vulnerables.	27
Tabla 2.6. Evolución de nitratos y fosfatos en el eje del río Ebro	29
Tabla 3.1. Masas de agua clasificadas en mal estado químico	38
Tabla 3.2. Umbrales para el diagnóstico del estado ecológico según los indicadores físico-químicos	43
Tabla 3.3. Resultados obtenidos en los puntos de muestreo en los cuales las condiciones físico-químicas para el cálculo del estado ecológico arrojan diagnóstico inferior a bueno	44
Tabla 3.4. Masas de agua superficiales fluviales en las cuales las condiciones físico-químicas para el cálculo del estado ecológico arrojan diagnóstico peor que bueno	47
Tabla 3.5. Diagnóstico obtenido para las masas de agua superficiales fluviales. Estado químico y condiciones físico-químicas del estado ecológico. Expresado en nº de MAS	54
Tabla 3.6. Diagnóstico obtenido para las masas de agua superficiales fluviales. Estado químico y condiciones físico-químicas del estado ecológico. Expresado en km de MAS	55
Tabla A1.1. Agrupaciones de parámetros según frecuencias de determinación (Dir. 75/440/CEE)	I
Tabla A1.2. Frecuencias de muestreo aplicadas en el control de las aguas prepotables.....	II
Tabla A1.3. Calidad exigida a las aguas superficiales que sean destinadas a la producción de agua potable.....	IV
Tabla A2.1. Designaciones de tramos piscícolas declarados a la UE (Dir. 78/659/CEE)	VII
Tabla A2.2. Puntos de muestreo que representan la calidad de tramos declarados según Dir. 78/659/CEE	VIII
Tabla A2.3. Calidad exigible a las aguas continentales que requieran protección o mejora para ser aptas para la vida de los peces.....	IX
Tabla A3.1. Zonas de baño en el ámbito de la cuenca Hidrográfica del Ebro	XII
Tabla A3.2. Fechas de inicio y final de la temporada de baño en cada Comunidad Autónoma	XIII
Tabla A3.3. Requisitos de calidad para las aguas de baño	XIV
Tabla A4.1. Objetivos de calidad para Sustancias Peligrosas. Lista I y Lista II Preferentes	XVII

1. Introducción

La Confederación Hidrográfica del Ebro realiza desde hace más de 30 años un control sistemático de la calidad físico-química y microbiológica de las aguas superficiales de las cuencas hidrográficas del Ebro y del Garona –tramo español-. Estos controles se plasman en la realización de muestreos sobre una red de puntos fijos, en los que se efectúan medidas in situ y determinaciones analíticas en el Laboratorio de Aguas de la Confederación y otros laboratorios colaboradores. Estos controles están encaminados a la verificación del cumplimiento de las Directivas Europeas referentes a los distintos usos del agua o a la contaminación causada por determinadas actividades.

El 22 de diciembre del año 2000, el DOCE (Diario Oficial de las Comunidades Europeas) publicó la Directiva 2000/60/CE (en adelante Directiva Marco o DMA), por la que se establece un marco comunitario de actuación en el ámbito de la política de aguas.

Los controles de vigilancia y operativo, establecidos a requerimiento de la DMA, permiten realizar el seguimiento del estado de las masas de agua superficiales (MAS), apuntando al objetivo final, que no es sino conseguir que las masas de agua alcancen el buen estado (o buen potencial si se trata de masas definidas como artificiales o muy modificadas) en el año 2015.

En estos programas de control se realiza la evaluación de las condiciones biológicas, físico-químicas e hidromorfológicas.

En el presente informe se realiza el seguimiento de los resultados de los controles de zonas protegidas y la evaluación de las condiciones físico-químicas en los planes de muestreo específicos DMA (vigilancia, operativo y referencia) durante un trimestre, con objeto de disponer de un diagnóstico, que aunque sea parcial, permita despertar eventuales alertas ante resultados desfavorables.

Toda la información relacionada con los trabajos de seguimiento del estado de las masas de agua se encuentra disponible en Internet.

La dirección desde la que se puede acceder es:

<http://oph.chebro.es/DOCUMENTACION/Calidad/CalidadDeAguas.html>

2. Control de zonas protegidas

2.1. Introducción

La DMA, en su artículo 6, establece la figura del Registro de Zonas Protegidas, y exige para las zonas incluidas en el Registro, un control específico.

El Registro de Zonas Protegidas comprende:

- a) zonas designadas para la captación de agua destinada al consumo humano de acuerdo al Artículo 7 de la DMA (abastecimiento de más de 50 habitantes)
- b) zonas designadas para la protección de especies acuáticas significativas desde un punto de vista económico (no hay zonas de este tipo en la cuenca, en las aguas continentales)
- c) masas de agua declaradas de uso recreativo, incluidas las zonas declaradas aguas de baño en el marco de la Directiva 76/160/CEE (Zonas de Baño)
- d) zonas sensibles en lo que a nutrientes respecta, incluidas las zonas declaradas vulnerables en virtud de la Directiva 91/676/CEE y las zonas declaradas sensibles en el marco de la Directiva 91/271/CEE.
- e) zonas designadas para la protección de hábitats o especies cuando el mantenimiento o mejora del estado de las aguas constituya un factor importante de su protección, incluidos los puntos Natura 2000 pertinentes designados en el marco de la Directiva 92/43/CE (Hábitats, LICs) y la Directiva 79/409/CEE (Aves, ZEPAS) (También se incluyen en este apartado los tramos declarados como salmonícolas y ciprinícolas según la Dir. 2006/44/CE)

La información relativa al Registro de Zonas Protegidas se incluyó en el capítulo 3 del informe final elaborado por la Confederación Hidrográfica del Ebro titulado "Implantación de la Directiva Marco del Agua. Caracterización de la demarcación y registro de zonas protegidas", disponible en la página web de la Confederación:

<http://oph.chebro.es/DOCUMENTACION/DirectivaMarco/DemarcacionDirectivaM.htm>

2.2. Aguas prepotables

2.2.1. Introducción

La DMA, en su artículo 7 establece que los Estados miembros deben especificar dentro de cada demarcación hidrográfica:

- todas las masas de agua utilizadas para la captación de agua destinada al consumo humano que proporcionen un promedio de más de 10 m³ diarios o que abastezcan a más de cincuenta personas,
- y todas las masas de agua destinadas a tal uso en el futuro.

También establece que se efectúe un seguimiento, de conformidad con el anexo V, de las masas de agua que proporcionen un promedio de más de 100 m³ diarios.

En virtud de estas indicaciones, se procedió en el año 2002 a realizar los trabajos necesarios para la ampliación y actualización del inventario de abastecimientos existente en esta Área de Calidad, aumentando su alcance hasta los núcleos de 50 habitantes. Asimismo, el control de la red ABASTA se ha ampliado hasta las tomas destinadas a los 500 habitantes.

Las aguas superficiales destinadas a la producción de agua potable están reguladas por la Directiva 75/440/CEE, incorporada a la normativa española por el Reglamento de la Administración Pública del Agua y de la Planificación Hidrológica: R.D. 927/88.

La DMA ha derogado la Directiva 75/440/CEE con fecha 22 de diciembre de 2007. En estos momentos se está trabajando para el establecimiento de los nuevos criterios de control, de acuerdo con las directrices establecidas por la DMA. Hasta que se disponga de ellos, se continúa con las pautas fijadas en la directiva derogada, que siguen siendo vigentes debido a su transposición a la legislación nacional.

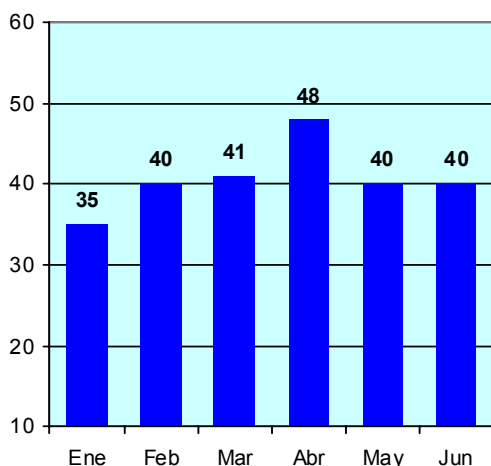
2.2.2. Controles realizados

Se ha planificado durante el trimestre la realización de 131 muestreos específicos para el control de aguas destinadas a abastecimiento, en 99 puntos de control distintos.

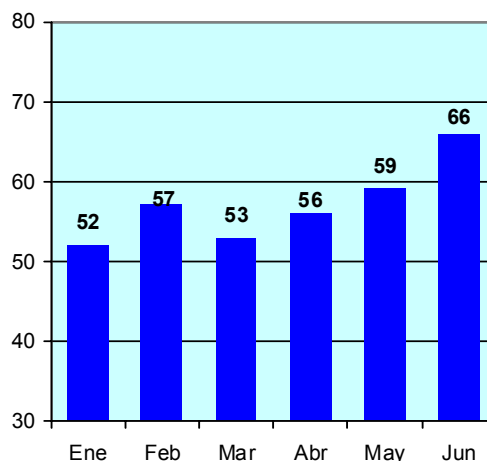
El diagnóstico de aptitud se extiende a 121 puntos, ya que es importante el número que ha sido muestreado por su pertenencia a otros planes de control.

La evolución del número de muestreos se puede seguir en los gráficos 1 y 2, que se presentan a continuación.

Gráf 1. Nº de muestreos ABASTA planificados



Gráf 2. Nº de muestreos realizados en puntos ABASTA



2.2.3. Incumplimientos de valores límite admisibles e imperativos

Esta clasificación se realiza con los criterios expuestos en el Plan Hidrológico del Ebro, explicados en el anexo 1. Se comparan los resultados obtenidos en las determinaciones realizadas en los puntos de la red de control ABASTA (puntos de control de tomas de abastecimiento) con los valores límite imperativos y admisibles establecidos.

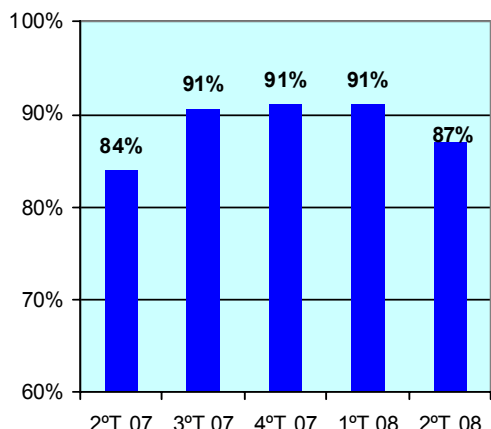
El resumen de los resultados ha sido el siguiente:

	Nº de puntos	% sobre puntos muestreados
Puntos con calidad A1 o A2 ⁽¹⁾	105	87 %
Puntos con calidad A3 ⁽²⁾	14	11,5 %
Puntos con calidad <A3 ⁽³⁾	2	1,5 %
Puntos sin clasificar	0	0 %

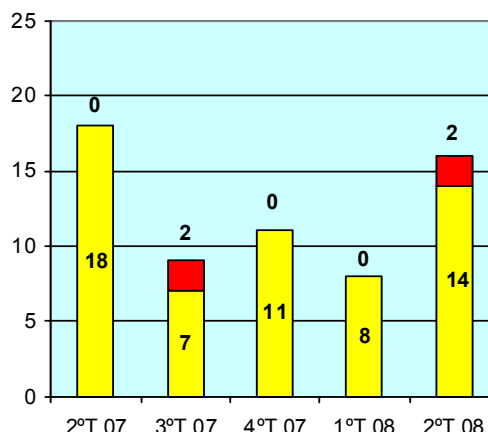
- (1) En ninguna de las determinaciones realizadas se han superado los valores límite A2 imperativos o admisibles.
- (2) En ninguna de las determinaciones realizadas se han superado los valores límite A3 imperativos o admisibles, aunque en alguna se han superado los límites A2.
- (3) En alguna de las determinaciones realizadas se han superado los valores límite A3.

La evolución de estos indicadores puede seguirse en los gráficos 3 y 4.

Gráf 3. Puntos con calidad medida A1 o A2



Gráf 4. Puntos con calidad medida A3 (amarillo) o <A3 (rojo)



Es preciso puntualizar que un diagnóstico desfavorable en este informe, no supone que en el ámbito del informe de situación anual el diagnóstico deba ser del mismo tipo.

El objetivo buscado en la emisión de diagnósticos con resultados parciales, como son los disponibles en el trimestre, es la detección y notificación de incumplimientos de calidad, para poder diseñar las actuaciones más convenientes de cara a la mejora de la calidad (la CHE dispone además de unos procedimientos de alerta rápidos, de modo que cuando se supera un valor límite en cualquier analítica, se da aviso a los responsables de calidad, y en caso de afectar a sistemas de abastecimiento, a sus titulares y al departamento de Sanidad de la comunidad autónoma correspondiente).

A continuación se realiza un estudio detallado de los puntos con calidad medida peor que A2 (en los que se ha superado el valor límite A2 en alguna de las determinaciones realizadas).

2.2.4. Estudio detallado de puntos en que se han superado los límites A2 (imperativos o admisibles)

a) Puntos con calidad medida <A3 (superan límites A3)

Código de toma inventario	1101
Población abastecida	1.300 hab.: Legutiano y Elosu.
Características de la toma	Principal. Directa del Arroyo Losacanterera.
Masa de agua en que se ubica la toma	El arroyo no está definido como masa de agua.
Punto de muestreo que controla la toma	0653 – Arroyo Losacanterera / Legutiano
Parámetros condicionantes de la calidad	Hierro
Comentarios de calidad	En junio se midieron 2,68 mg/L Fe (límite A3: 2 mg/L Fe). También se midió una concentración de manganeso elevada: 0,48 mg/L Mn. Se dispone sólo de tres determinaciones, pues el punto se implantó en el año 2006. Las observaciones de muestreo indicaron que en el pozo de donde parte la tubería había poca agua y mal olor.
Otros abastecimientos para las poblaciones	Tanto Legutiano como Elosu disponen de varios manantiales para el abastecimiento. También están conectados a la tubería que parte del embalse de Albina hacia Vitoria, aunque no la suelen usar para abastecimiento.
Otras tomas en la masa de agua	El arroyo no está definido como masa de agua.

Código de toma inventario	0942, 0943, 0944
Población abastecida	800 hab.: Luna
Características de la toma	Toma principal (0944, pozo aluvial) y complementarias (0942, 0943, directas del río Arba de Biel).
Masa de agua en que se ubica la toma	103- Río Arba de Biel desde el Barranco de Cuarzo hasta su desembocadura en el Arba de Luesia (final del tramo canalizado e incluye los barrancos de Varluenga, Cuarzo y Júnez). Riesgo alto.
Punto de muestreo que controla la toma	0537 - Arba de Biel / Luna
Parámetros condicionantes de la calidad	DQO
Comentarios de calidad	En mayo se midió una concentración de 33 mg/L O ₂ , máximo hasta la fecha y segunda vez que se supera el límite A3 (30 mg/L O ₂). Se dispone de 53 determinaciones con un promedio de 5 mg/L O ₂ . En el mismo muestreo tanto el amonio como la DBO ₅ quedaron por debajo de sus respectivos límites de cuantificación. Se midió un caudal de 0,96 m ³ /s, elevado para un punto en el que rara vez se han medido valores superiores a 1 m ³ /s desde 2005.
Otros abastecimientos para las poblaciones	Luna posee un abastecimiento alternativo desde el Canal de las Bardenas.
Otras tomas en la masa de agua	La población de Erla (434 hab) se abastece de una acequia derivada del río Arba de Biel (toma 2739). No tiene punto de control al ser una población menor de 500 habitantes.

b) Puntos con calidad medida A3 (superan límites A2)

Código de toma inventario	0383
Población abastecida	3.700 hab.: Viana
Características de la toma	Principal. Pozo aluvial.
Masa de agua en que se ubica la toma	411 - Río Ebro desde el río Iregua hasta el río Leza. Riesgo alto.
Punto de muestreo que controla la toma	0571 - Ebro / Logroño - Varea
Parámetros condicionantes de la calidad	Microbiología (coliformes totales y estreptococos fecales)
Comentarios de calidad	Los incumplimientos se produjeron para ambos parámetros en abril. Para los coliformes totales se midieron 14.000 NMP/100 mL y para los estreptococos fecales 3.700 NMP/100 mL. Para el primer parámetro se dispone de 6 determinaciones y sólo en la presente se ha superado el límite A2 (10.000 NMP/100 mL). Para el segundo parámetro también se trata de la primera vez que ha superado el límite A2 (1.000 NMP/100 mL) en las 6 determinaciones realizadas.
Otros abastecimientos para las poblaciones	No
Otras tomas en la masa de agua	Hay una toma desde el Ebro (toma 5444) para Recajo, sin punto de control al ser una población menor de 500 habitantes.

Código de toma inventario	0522 y 0523
Población abastecida	9.600 hab.: Principal y complementario a Alfaro.
Características de la toma	Principal (toma 0522) y complementario (toma 0523). Pozos aluviales.
Masa de agua en que se ubica la toma	447 – Río Ebro desde el río Aragón hasta el río Alhama. Riesgo medio.
Punto de muestreo que controla la toma	0505 – Ebro / Alfaro
Parámetros condicionantes de la calidad	Microbiología (coliformes fecales y estreptococos fecales)
Comentarios de calidad	En junio se midieron 3.200 NMP/100 mL para los coliformes fecales. Se dispone 15 determinaciones y en 5 de ellas se ha superado el límite A2 (2.000 NMP/100 mL). Para los estreptococos fecales la concentración medida fue de 1.100 NMP/100 mL, siendo la segunda vez que se supera. Las observaciones de muestreo indicaron basuras en el entorno y la presencia de espumas en el río.
Otros abastecimientos para las poblaciones	No
Otras tomas en la masa de agua	No existen otras tomas registradas en el inventario.

Código de toma inventario	0937
Población abastecida	664.000 hab. Zaragoza y entorno.
Características de la toma	Complementaria. Directa del río Ebro. La toma principal se realiza desde el Canal Imperial.
Masa de agua en que se ubica la toma	452 – Río Ebro desde el río Jalón hasta el río Huerva. Riesgo medio.
Punto de muestreo que controla la toma	0657 – Ebro / Zaragoza- Almozara
Parámetros condicionantes de la calidad	Microbiología (coliformes totales)
Comentarios de calidad	En abril se midieron 11.000 NMP/100 mL para los coliformes totales. En este punto son habituales los incumplimientos del límite A2 (10.000 NMP/100 mL) para este parámetro, registrándose normalmente varios al año. El caudal medido fue de 484 m ³ /s y la concentración de sólidos en suspensión de 47 mg/L. Las observaciones de muestreo indicaron crecida en el río.
Otros abastecimientos para las poblaciones	El abastecimiento principal se realiza desde el Canal Imperial, controlado por el punto 0507 – Canal Imperial / Zaragoza, que no ha presentado problemas de calidad durante este trimestre.
Otras tomas en la masa de agua	No existen otras tomas registradas en el inventario.

Código de toma inventario	0035
Población abastecida	2.100 hab.: Quinto de Ebro.
Características de la toma	Principal. Directa del río Ebro.
Masa de agua en que se ubica la toma	455 – Río Ebro desde el río Ginel hasta el río Aguas Vivas. Riesgo medio.
Punto de muestreo que controla la toma	0510 – Ebro / Quinto
Parámetros condicionantes de la calidad	Microbiología (coliformes totales, coliformes fecales y estreptococos fecales)
Comentarios de calidad	Los incumplimientos se dieron en el muestreo del mes de abril. Todas las concentraciones medidas suponen el máximo histórico de sus respectivos parámetros. Para los coliformes totales se midieron 23.000 NMP/100 mL, primera vez que se superan los 10.000 NMP/100 mL. Para los coliformes fecales la concentración ha sido también elevada: 12.000 NMP/100 mL, (límite A2: 2.000 NMP/100 mL). Se trata de la segunda determinación en que se supera el citado límite de las 14 disponibles. Para los estreptococos fecales la concentración medida fue de 3.100 NMP/100 mL, también segunda determinación en que se supera el límite A2 (1.000 NMP/100 mL). Se midió, además, una concentración de amonio total de 0,54 mg/L NH ₄ . La concentración de sólidos en suspensión fue de 33 mg/L. Las observaciones de muestreo indicaron agua turbia, lluvias recientes y espumas en el río.
Otros abastecimientos para las poblaciones	Poseen un pozo aluvial para su uso en condiciones excepcionales.
Otras tomas en la masa de agua	Existen tres tomas directas del Ebro para las localidades de Pina de Ebro (toma 0043), Gelsa (toma 0038) y La Zaida (toma 0050) controladas respectivamente por los puntos 0592 – Ebro / Pina de Ebro (que no ha presentado problemas de calidad en este trimestre), 0588 – Ebro / Gelsa y 0589 – Ebro / La Zaida, no muestreados este trimestre. Para Velilla de Ebro existe una toma también directa del Ebro, sin control específico por abastecer a una población menor de 500 habitantes.

Código de toma inventario	0001 y 5543
Población abastecida	3.400 hab.: Cenicero (toma 0001) y San Asensio (5543).
Características de la toma	0001, principal. Pozo aluvial. 5543, complementaria para San Asensio desde la acequia de San Asensio.
Masa de agua en que se ubica la toma	274 – Río Najerilla desde el río Yalde hasta su desembocadura en el Ebro. Riesgo medio.
Punto de muestreo que controla la toma	0038 – Najerilla / Torremontalbo
Parámetros condicionantes de la calidad	Microbiología (coliformes fecales)
Comentarios de calidad	El incumplimiento se produjo en mayo. Se midieron 2.100 NMP/100 mL. Se ha superado el límite A2 (2.000 NMP/100 mL) en 4 de las 14 determinaciones realizadas. Se midió un caudal de 24,17 m ³ /s.
Otros abastecimientos para las poblaciones	Para Cenicero existe una toma alternativa desde el Canal de la Margen Derecha del río Najerilla. Tanto para Cenicero como para San Asensio existe una toma desde el embalse de Castroviejo, en el río Yalde, controlada por el punto 0661 – Yalde / Embalse de Castroviejo, no muestreado este trimestre.
Otras tomas en la masa de agua	No existen otras tomas registradas en el inventario.

Código de toma inventario	0443
Población abastecida	11.500 hab.: localidades de la Mancomunidad de Aguas de Valdizarbe
Características de la toma	Principal. 2 pozos aluviales
Masa de agua en que se ubica la toma	423 – Río Arga desde el río Salado hasta su desembocadura en el río Aragón. Riesgo medio.
Punto de muestreo que controla la toma	0533 – Arga / Miranda de Arga
Parámetros condicionantes de la calidad	Microbiología (salmonelas)
Comentarios de calidad	En el muestreo de junio se detectó la presencia de salmonelas, algo que ha ocurrido en 4 de las 13 determinaciones realizadas hasta la fecha. Las concentraciones del resto de parámetros microbiológicos han sido bastante inferiores a sus respectivos límites A2. Las observaciones de muestreo indicaron crecida del río reciente.
Otros abastecimientos para las poblaciones	El conjunto de poblaciones toma agua además del río Ubagua (toma 0547), controlada por el punto 0085 – Ubagua / Riezu y de un manantial. Algunas pequeñas localidades poseen también algún manantial para complementar el abastecimiento.
Otras tomas en la masa de agua	Existe un pozo aluvial (toma 0700) para el abastecimiento de Funes, controlada por el punto 0004 Arga /Funes, sin problemas de calidad este trimestre. Para Peralta hay un pozo aluvial (toma 0295) controlado por el punto 0647 – Arga / Peralta, también sin problemas de calidad en el trimestre presente. Existe también un pozo aluvial para Falces, que se usa sólo en condiciones excepcionales.

Código de toma inventario	0161, 0527, 0636 y 2823
Población abastecida	47.000 hab aprox: Tarazona, Los Fayos, Novallas (toma 0161), Torrellas (toma 0161 y 2823), distintas localidades de la Ribera navarra (toma 0636) y complementaria a Cintruénigo, Cascante y Fitero (toma 0527).
Características de la toma	Toma 0161: principal y directa del Queiles. Toma 0636: complementaria, directa del río Queiles. Toma 0527: complementaria, directa del río Queiles. Toma 2823: complementario para Torrellas; desde una acequia derivada del Queiles.
Masa de agua en que se ubica la toma	300 – Río Queiles desde la población de Vozmediano hasta el río Val. Riesgo medio. (tomas 0161 y 0527). 954 – Río Queiles desde el río Val hasta Tarazona. Riesgo bajo (resto de tomas)
Punto de muestreo que controla la toma	0090 – Queiles / Azud alimentación Emb. del Val
Parámetros condicionantes de la calidad	Microbiología (salmonelas)
Comentarios de calidad	Se detectó la presencia de salmonelas en el muestreo de junio. Este hecho se ha dado en 7 de las 17 determinaciones realizadas hasta la fecha. Las concentraciones del resto de parámetros microbiológicos han sido muy inferiores a sus respectivos límites A2. Las observaciones de muestreo indicaron lluvias recientes.
Otros abastecimientos para las poblaciones	Cascante, Cintruénigo y Fitero tienen la toma principal desde el Canal de Lodosa (toma 0526), controlada por la estación 0120 – Ebro / Mendavia (der. Canal de Lodosa), sin problemas de calidad durante el trimestre. Las localidades de la Ribera navarra se abastecen de las tomas del Canal Imperial controladas por el punto 0162 – Ebro / Pignatelli, también sin problemas de calidad durante el trimestre.
Otras tomas en la masa de agua	No existen otras tomas registradas en el inventario.

Código de toma inventario	0571
Población abastecida	7.000 hab.: La Almunia de Doña Godina
Características de la toma	Principal. Directa del río Grío
Masa de agua en que se ubica la toma	113 – Río Grío desde su nacimiento hasta su desembocadura en el río Jalón. Riesgo medio.
Punto de muestreo que controla la toma	0583 – Grío / La Almunia de Doña Godina
Parámetros condicionantes de la calidad	Microbiología (salmonelas)
Comentarios de calidad	En el muestreo de junio se detectó la presencia de salmonelas. Se trata de la primera determinación en que se detecta el parámetro de las 6 disponibles desde que se iniciaron los muestreos. Las concentraciones del resto de parámetros microbiológicos han sido muy inferiores a sus respectivos límites A2.
Otros abastecimientos para las poblaciones	Utilizan además dos pozos (agua subterránea).
Otras tomas en la masa de agua	Existe una toma directa (toma 2821) para el abastecimiento de Tobed, que al ser una población menor de 500 habitantes no requiere punto de control.

Código de toma inventario	0428
Población abastecida	600 hab.: Villanueva de Huerva
Características de la toma	Principal. Pozo aluvial
Masa de agua en que se ubica la toma	822 – Río Huerva desde el azud de Villanueva de Huerva hasta la cola del embalse de Mezalocha. Riesgo medio.
Punto de muestreo que controla la toma	0612 – Huerva / Villanueva de Huerva
Parámetros condicionantes de la calidad	Microbiología (salmonelas)
Comentarios de calidad	Se detectó la presencia de salmonelas en el muestreo de junio. Este hecho se ha dado en 3 de las 7 determinaciones realizadas hasta la fecha. Las concentraciones del resto de parámetros microbiológicos han sido bastante inferiores a sus respectivos límites A2. Las observaciones de muestreo indicaron la existencia de alguna basura en los alrededores.
Otros abastecimientos para las poblaciones	No
Otras tomas en la masa de agua	No existen otras tomas registradas en el inventario.

Código de toma inventario	0461 y 0925
Población abastecida	16.700 hab.: Balaguer (toma 0461) y Menarguens (toma 0925).
Características de la toma	Principales. Ambas desde la acequia del Cup.
Masa de agua en que se ubica la toma	1049 – Embalse de Balaguer. Riesgo en estudio.
Punto de muestreo que controla la toma	0648 – Segre / Derivación Acequia del Cup
Parámetros condicionantes de la calidad	Microbiología (salmonelas)
Comentarios de calidad	En el muestreo de mayo se detectó la presencia de salmonelas. Se ha detectado el parámetro en 3 de las 6 determinaciones disponibles desde que se iniciaron los muestreos. Las concentraciones del resto de parámetros microbiológicos han sido muy bajas. Las observaciones de muestreo indicaron que el fondo del río estaba lleno de basuras y algas.
Otros abastecimientos para las poblaciones	Balaguer tiene una toma complementaria desde el río Segre, controlada por el punto 0096 – Segre / Balaguer, cuya calidad durante este trimestre ha sido A3 también y se comenta en el siguiente punto.
Otras tomas en la masa de agua	No existen otras tomas registradas en el inventario.

Código de toma inventario	0462
Población abastecida	15.800 hab.: Balaguer
Características de la toma	Complementaria. Directa del Segre
Masa de agua en que se ubica la toma	957 – Río Segre desde el río Sió hasta el río Cervera. Riesgo medio.
Punto de muestreo que controla la toma	0096 – Segre / Balaguer
Parámetros condicionantes de la calidad	Microbiología (coliformes totales, coliformes fecales y salmonelas)
Comentarios de calidad	Los incumplimientos se dieron en el muestreo del mes de mayo. Para los coliformes totales se midieron 13.000 NMP/100 mL, habiéndose superado el límite A2 (10.000 NMP/100 mL) en 11 de las 68 determinaciones efectuadas. Para los coliformes fecales la concentración ha sido de 2.800 NMP/100 mL (límite A2: 2.000 NMP/100 mL). Se ha superado el citado límite en 11 de las 21 determinaciones disponibles. También se detectó la presencia de salmonelas, algo que ha ocurrido en 13 de las 18 determinaciones realizadas hasta la fecha. Las observaciones de muestreo indicaron la existencia de basuras en los alrededores.
Otros abastecimientos para las poblaciones	El abastecimiento principal se realiza desde la Acequia del Cup.
Otras tomas en la masa de agua	No existen otras tomas registradas en el inventario.

Código de toma inventario	0604
Población abastecida	1.200 hab: Vilanova de la Barca.
Características de la toma	Toma Principal. Pozo aluvial.
Masa de agua en que se ubica la toma	428 – Río Segre desde el río Cervera al río Corp. Riesgo medio.
Punto de muestreo que controla la toma	0207 – Segre / Vilanova de la Barca
Parámetros condicionantes de la calidad	Microbiología (salmonelas)
Comentarios de calidad	En el muestreo de mayo se detectó la presencia de salmonelas. Se trata de la primera determinación en que esto sucede de las 7 disponibles para el parámetro. También se midió una concentración de coliformes totales algo elevada (8.000 NMP/100 mL). Las observaciones de muestreo indicaron agua turbia y lluvias recientes.
Otros abastecimientos para las poblaciones	No
Otras tomas en la masa de agua	No hay tomas registradas en el inventario.

Código de toma inventario	0887
Población abastecida	1.350 hab: Corbins
Características de la toma	Toma principal desde la Acequia de Corbins.
Masa de agua en que se ubica la toma	431 – Río Noguera Ribagorzana desde las toma de canales en Alfarrás hasta su desembocadura en el río Segre (incluye el tramo del Segre entre la confluencia del Corp y del Ribagorzana). Riesgo medio..
Punto de muestreo que controla la toma	0627 – Noguera Ribagorzana / Derivación Acequia Corbins
Parámetros condicionantes de la calidad	Microbiología (coliformes totales, coliformes fecales y salmonelas)
Comentarios de calidad	Los incumplimientos se dieron en el muestreo del mes de mayo. Para los coliformes totales se midieron 14.000 NMP/100 mL. Se ha superado el límite A2 (10.000 NMP/100 mL) en 3 de las 10 determinaciones efectuadas. Para los coliformes fecales la concentración ha sido de 4.500 NMP/100 mL (límite A2: 2.000 NMP/100 mL). Se ha superado el citado límite en 8 de las 10 determinaciones disponibles. También se detectó la presencia de salmonelas, algo que ha ocurrido en 4 de las 6 determinaciones realizadas hasta la fecha. Las observaciones de muestreo indicaron la existencia de basuras en los alrededores, así como la presencia de espumas y limo.
Otros abastecimientos para las poblaciones	No
Otras tomas en la masa de agua	Existe un pozo aluvial (toma 0603) para el abastecimiento principal de Algerri, que no tiene asignado punto de control al tratarse de una población de menos de 500 habitantes. Para Albesa (1.600 hab.) existe una toma principal (toma 0883) desde la Acequia de Albesa, controlada por el punto 0547- Noguera Ribagorzana / Albesa, y que durante este trimestre no se ha muestreado.

Código de toma inventario	0597
Población abastecida	750 hab: Bot
Características de la toma	Toma principal. Pozo aluvial.
Masa de agua en que se ubica la toma	178 – Río Canaleta desde su nacimiento hasta su desembocadura en el Ebro. Riesgo medio.
Punto de muestreo que controla la toma	0582 – Canaleta / Bot
Parámetros condicionantes de la calidad	Microbiología (coliformes totales)
Comentarios de calidad	En el muestreo de mayo se midieron 13.000 NMP/100 mL, máximo hasta la fecha y primera vez que se supera el límite A2 (10.000 NMP/100 mL) de las 7 determinaciones disponibles. Las observaciones de muestreo indicaron la presencia de espumas en el agua y sólidos en suspensión.
Otros abastecimientos para las poblaciones	Disponen de un pozo (agua subterránea) complementario.
Otras tomas en la masa de agua	Existe una toma directa (toma 0136) para Gandesa (3.100 hab), que sólo se usa en condiciones excepcionales.

2.2.5. Concentración de sulfatos. Seguimiento de evolución

La Directiva Europea 75/440/CEE, que establece los niveles de calidad exigidos a las aguas superficiales para ser destinadas a la producción de agua potable, fija un valor límite imperativo de 250 mg/L SO₄ para la concentración del ion sulfato.

Las características geológicas de la cuenca del Ebro condicionan el hecho de que en un notable número de tramos de los ríos de la cuenca, las concentraciones de este ion, de forma natural, superen el valor límite en algunos meses del año.

Se han delimitado aquellas zonas en las que por causas naturales es frecuente que el valor límite quede superado y se ha solicitado para las mismas que la superación del límite fijado para los sulfatos sea tenida como excepción. Dicha situación se ha notificado a las entidades afectadas, por contar con tomas de abastecimiento, principales o complementarias, situadas en los tramos afectados.

El carácter de excepcionalidad solicitado para el parámetro no pretende una disminución del control del mismo, sino que obliga a esta cuenca a realizar un control adecuado sobre los recursos, que lleve, en la medida de lo posible, a reducir las concentraciones actuales.

Se consideran como afectadas por elevadas concentraciones de sulfatos de origen natural, aquellas masas de agua en que:

- los resultados de la analítica disponible indiquen que se puede considerar habitual medir concentraciones superiores a 250 mg/L SO₄,
- la causa de las elevadas concentraciones se encuentre en enriquecimientos de origen natural.

Como resultado de haber aplicado las condiciones anteriores, se consideran afectadas por elevadas concentraciones de sulfatos de origen natural las masas de agua superficiales que se detallan en la siguiente tabla.

Tabla 2.1. Masas de agua superficiales consideradas como afectadas por elevadas concentraciones de sulfatos de origen natural.

Margen derecha hasta el río Jalón		
MAS	Toma abto	Tramo
221	XX	Río Oca: desde nacimiento a desembocadura
223		
227		
239		Río Oroncillo: desde el río Vallarta a desembocadura
258		Río Tirón: desde río Bañuelos a desembocadura
805	X	
261		
265		
267		
277	XX	Río Jubera: desde nacimiento a desembocadura
90		Río Leza. Desde el río Jubera a desembocadura
297		Río Alhama: desde el río Linares a desembocadura
299		
97		
98		Río Queiles: desde la población de Novallas a desembocadura

Margen izquierda hasta el río Aragón		
MAS	Toma abto	Tramo
278		Río Linares: desde nacimiento a desembocadura
91		
414		Río Ega: desde la cola del embalse de Oteiza (en proyecto) a desembocadura
556		Río Salado: desde nacimiento hasta la cola del embalse de Alloz

Cuenca del río Jalón		
MAS	Toma abto	Tramo
309		Río Najima: desde nacimiento a desembocadura en el Jalón
322		Río Jiloca: desde los Ojos de Monreal a desembocadura
323	XX	
109		
324		Río Perejiles: desde nacimiento a desembocadura en el Jalón
314		Río Jalón: desde el barranco Monegrillo a desembocadura
107		
108	XX	
442		
443		
444	XX	
445		
446	XX	

Margen izquierda desde el río Aragón (salvo Segre y Cinca)		
MAS	Toma abto	Tramo
106		Río Arba: desde el Arba de Riguel hasta desembocadura
120		Barranco de La Violada: desde nacimiento a desembocadura en el Gállego
426	XX	Río Gállego: desde el río Sotón a desembocadura

Cuencas del Cinca y Segre		
MAS	Toma abto	Tramo
154		Río Sosa: desde nacimiento a desembocadura
166		Río Clamor Amarga: desde nacimiento a desembocadura
428	XX	Río Segre: entre río Sió y la desembocadura del Noguera Ribagorzana
957	XX	
433	XX	Río Segre: entre el río Set y desembocadura
147	XX	Río Llobregós: desde nacimiento a desembocadura
148	X	Río Sió: desde nacimiento a desembocadura
149		Río Cervera o Dondara: desde nacimiento a desembocadura
151	X	Río Corb: desde nacimiento a desembocadura
-		Afluentes de la margen izquierda del Segre desde el Llobregós hasta el río Set (Arroyo La Femosa y Clamor de les Canals)
152		Río Set: desde nacimiento a desembocadura

Margen derecha desde el río Jalón		
MAS	Toma abto	Tramo
115		Río Huerva: desde la presa de Mezalocha a desembocadura
333	X	
123		
77		Río Aguas Vivas: desde nacimiento a desembocadura
125		
129	X	
134		Río Escuriza: desde nacimiento a desembocadura
342		Río Martín: desde el río Vivel a desembocadura
344		
346	X	
80	XX	
133		
135		Río Regallo: desde nacimiento a desembocadura
914		
136		
347		
349		
351		
85	XX	
951	XX	
137		
82	XX	
139		
143	XX	
145		
78	XX	
963		
827		
911		
167	XX	Río Matarraña: desde río Tastavins a desembocadura
169		
178	XX	Río Canaleta: desde nacimiento a desembocadura

Río Ebro		
MAS	Toma abto	Tramo
452	XX	Entre río Jalón y desembocadura
453		
454	XX	
455	XX	
456	XX	
457		
70	XX	
949	XX	
74	XX	
459		
460		
461		
462	XX	
463	XX	
891		

La columna "Toma abto" se marca con <<**XX**>> si en el tramo existen, según el inventario de captaciones disponible en el Área de Calidad de Aguas, tomas de aguas superficiales para abastecimiento de más de 500 personas; con <<**X**>> si existen tomas para abastecimiento de más de 50 personas (límite que alcanza el registro) y menos de 500.

A continuación se detallan aquellos puntos de muestreo en los que se ha superado el límite de 250 mg/L SO₄ para el **segundo trimestre de 2008**.

Se han realizado 384 determinaciones durante el trimestre. Se han superado los 250 mg/L SO₄ en 50 determinaciones, correspondientes a otros tantos puntos de muestreo distintos. Son los siguientes:

Tabla 2.2. Puntos de control en los que se han medido concentraciones de sulfatos superiores a 250 mg/L SO₄

El significado de las columnas es el siguiente:

- **Punto de muestreo:** código y toponimia del punto de muestreo.
- **Concentración medida:** concentración máxima medida en el punto, expresada en mg/L SO₄.
- **MAS:** código de la masa de agua cuya calidad representa el punto de muestreo.
- **Riesgo:** riesgo (de no alcanzar el buen estado) asignado a la masa de agua (AL: alto, ME: medio, BA: bajo, EE: en estudio)
- **MAS afectada:** Se indica con una **X** si la masa de agua se considera como afectada por altas concentraciones de sulfatos de origen natural.

Punto de muestreo	Concentración medida (máximo)	MAS	Riesgo	MAS afectada
0210 - Ebro / Cola embalse de Flix	255,9	74	AL	X
0163 - Ebro / Ascó	256,7	460	AL	X
1169 - Oca / Villalmondar	555,5	221	BA	X
2087 - Oroncillo / Santa María de Ribarredonda	1044	238	ME	
0189 - Oroncillo / Orón	397,6	239	ME	X
1332 -Oroncillo / Pancorbo	966	239	ME	X
2190 - Tirón / Leiva	395,8	805	ME	X
1036 - Linares / Espronceda	307,4	278	EE	X
1037 - Linares / Torres del Río	366,1	91	ME	X
1038 - Linares / Mendavia	895,5	91	ME	X
1422 - Salado / Estenoz	832	556	ME	X
0243 - Alhama / Venta de Baños de Fitero	379,7	297	AL	X
0214 - Alhama / Alfaro	346,6	97	ME	X
3000 - Queiles / Aguas arriba de Tudela	756	98	EE	X
1207 - Jalón / Santa María de Huerta	379,3	308	BA	
1354 - Najima / Monreal de Ariza	1047,5	309	BA	X
2104 - Jalón / Alhama de Aragón	417,5	312	ME	
1260 - Jalón / Buberca	409	314	ME	X
0126 - Jalón / Ateca (aguas arriba)	394,3	107	ME	X
1208 - Jalón / Ateca	319,7	108	ME	X
0042 - Jiloca / Calamocha (aguas arriba, El Poyo del Cid)	254,3	322	ME	X
1358 - Jiloca / Calamocha	277,7	322	ME	X
0244 - Jiloca / Luco de Jiloca	370,6	323	ME	X
1203 - Jiloca / Morata de Jiloca	379,6	323	ME	X
		109	EE	X
1411 - Peregiles / Puente Antigua N-II	695	324	ME	X
0009 - Jalón / Huérmeda	393,6	442	ME	X
		443	ME	X
0586 - Jalón / Sabiñán	283,1	444	ME	X
2129 - Jalón / Ricla (ag. Arriba)	513	445	ME	X
1210 - Jalón / Épila	376,9	446	AL	X
0087 - Jalón / Grisén	291	446	AL	X
0565 - Huerva / Fuente de la Junquera	817	115	AL	X
2060 - Barranco de la Violada / Zuera (aguas arriba)	1555	120	ME	X
1227 - Aguas Vivas / Azaila	1607	129	ME	X
1365 - Martín / Montalbán	275,1	342	ME	X

Punto de muestreo	Concentración medida (máximo)	MAS	Riesgo	MAS afectada
2107 - Martín / Obón	327,1	344	ME	X
0118 - Martín / Oliete	327,1	133	ME	X
1368 - Escuriza / Ariño	754	134	BA	X
0014 - Martín / Hajar	1041	135	ME	X
2068 - Regallo / Valmuel	1496,5	136	ME	X
0806 - Bergantes / Aguaviva, Canalillas	259,3	138	BA	
2069 - Alchozasa / Alcorisa	660	141	ME	
0015 - Guadalupe / der. Acequia vieja de Alcañiz	251,9	143	ME	X
1238 - Guadalupe / Alcañiz (aguas abajo)	721	145	ME	X
1239 - Guadalupe / Caspe E.A.	814	963	BA	X
1376 - Guadalupe / Palanca-Caspe	1014,5	911	ME	X
3005 - Llobregós / Ponts	964,5	147	ME	X
3006 - Cervera / Vallfogona de Balaguer	1544,5	149	EE	X
1119 - Corp / Vilanova de la Barca	316,7	151	ME	X
0627 - Noguera Ribagorzana / Der. Ac . Corbins	272,4	431	ME	
0225 - Clamor Amarga / Aguas abajo de Zaidín	880,5	166	AL	X

En el resto del apartado se detallan aquellos puntos de muestreo que han visto superada la concentración de 250 mg/L SO₄ en alguna de las determinaciones realizadas, y que además controlan la calidad de aguas destinadas al abastecimiento de población.

Para cada uno de los puntos se detalla el sistema de abastecimiento cuya calidad controla y se indica si se encuentra en una de las masas de agua "**consideradas como afectadas por elevadas concentraciones de sulfatos de origen natural**".

Cuando se hace referencia a los resultados históricos, la historia se ha limitado en antigüedad a 1991. No se han incluido en los cálculos resultados anteriores.

0210- Ebro / Cola Embalse de Flix

Abastecimientos: Principal a Ribarroja de Ebro (1.350 hab.)

En MAS afectada: Sí

Comentario: Se han medido 255,9 mg/L SO₄ en abril. Es poco frecuente superar los 250 mg/L SO₄. Ninguna de las concentraciones obtenidas hasta la fecha supera los 300 mg/L SO₄.

	Fecha inicio	Nº determ.	Nº determ. > 250	Máximo	Promedio
Historia	1991	43	9	295 (ene 2002)	183
Año 2008		1	1	255,9 (abr 2008)	255,9

0586 - Jalón / Sabiñán

Abastecimientos: Principal a Sabiñán, desde la acequia Jumanda (760 hab.)

En MAS afectada: Sí

Comentario: Se han medido 283 mg/L SO₄ en junio. Sólo se dispone de 9 determinaciones. El punto 0009 - Jalón / Huérmeda, situado unos 15 km aguas arriba, presenta un promedio de 371 mg/L SO₄ desde 1991.

	Fecha inicio	Nº determ.	Nº determ. > 250	Máximo	Promedio
Historia	2002	9	6	406 (oct 2002)	305
Año 2008		2	2	392 (mar 2008)	338

0118 – Martín / Oliete

Abastecimientos:..... Principal a los municipios de la Comarca del Bajo Martín y Ariño (8.000 hab.)

En MAS afectada: Sí

Comentario:..... Se han medido 327 mg/L SO₄ en abril. Excepto una, todas las determinaciones efectuadas hasta la fecha superan los 250 mg/L SO₄. Se midió un caudal de 0,31 m³/s.

	Fecha inicio	Nº determ.	Nº determ. > 250	Máximo	Promedio
Historia	1991	20	19	1110 (dic 1994)	387
Año 2008		2	2	347 (ene 2008)	337

0015 – Guadalupe / Der. Acequia Vieja de Alcañiz

Abastecimientos:..... Principal a Alcañiz, Castelserás, Torrecilla de Alcañiz, Torrevelilla, La Codoñera, Puigmoreno y Valmuel (17.300 hab.)

En MAS afectada: Sí

Comentario:..... Se han medido 252 mg/L SO₄ en mayo. En este punto es habitual superar los 250 mg/L SO₄, aunque desde 2003 se observa un descenso de las concentraciones respecto a los años anteriores.

	Fecha inicio	Nº determ.	Nº determ. > 250	Máximo	Promedio
Historia	1991	46	39	1050 (jun 2000)	434
Año 2008		2	2	273 (feb 2008)	262

0627 – Noguera Ribagorzana / Der. Acequia Corbins

Abastecimientos:..... Principal a Corbins, desde la acequia de Corbins (1.350 hab.)

En MAS afectada: No

Comentario:..... Se han medido 272 mg/L SO₄ en mayo. Se trata de la primera vez que se superan los 250 mg/L SO₄ desde que se iniciaron los muestreos. El punto 0547 – Noguera Ribagorzana / Albesa, situado unos 12 km aguas arriba, presenta un promedio de 101 mg/L SO₄ desde 1993.

	Fecha inicio	Nº determ.	Nº determ. > 250	Máximo	Promedio
Historia	1991	9	1	272 (may 2008)	177
Año 2008		2	1	272 (may 2008)	238

2.3. Zonas piscícolas

2.3.1. Introducción

El anexo 4 de la DMA incluye dentro de las zonas protegidas las zonas designadas para la protección de hábitats o especies, cuando el mantenimiento o la mejora del estado de las aguas constituya un factor importante de su protección. Uno de estos casos se encuentra en los tramos declarados como objeto de protección y control en virtud de la Directiva 78/659/CEE.

La Directiva 78/659/CEE regula la calidad de las aguas continentales que requieren protección o mejora para la vida de los peces. Esta norma está traspuesta en el RD 927/88. La citada Directiva ha sido sustituida por su versión codificada, mediante la Directiva 2006/44/CE.

La calidad exigida en estos tramos depende del tipo de especies declaradas objeto de protección (salmonícolas o ciprinícolas).

En la cuenca del Ebro hay declarados 15 tramos como objeto de protección y control (uno salmonícola y 14 ciprinícolas). El detalle de los tramos declarados y los puntos de muestreo seleccionados se ofrece en el anexo 2.

2.3.2. Diagnóstico

A continuación se presenta un resumen de la calidad obtenida en el trimestre. En el anexo 2 se exponen los valores límite aplicables a esta clasificación.

Tabla 2.3. Calidad medida. Diagnóstico aptitud para la vida piscícola

2º TRIMESTRE 2008						
Código punto	Declaración tramo*	Nombre punto	Calidad medida			
			Abr 2008	May 2008	Jun 2008	
0017	C	Cinca / Fraga				
0050	C	Tirón / Cuzcurrita				
0126	C	Jalón / Ateca (aguas arriba)				
0180	C	Zadorra / Entre Mendivil y Durana				
0506	C	Ebro / Tudela				
0523	C	Najerilla / Nájera				
0530	C	Aragón / Milagro				
0537	C	Arba de Biel / Luna				
0559	C	Matarraña / Maella				
0701	C	Omecillo / Espejo				
0702	C	Escá / Sigüés				
0703	C	Arba de Luesia / Malpica de Arba				
0704	C	Gállego / Ardisa				
0705	S	Garona / Es Bordes				
0706	C	Matarraña / Valderrobres				

* Declaración del tramo de acuerdo a su ictiofauna: S: salmonícola C: ciprinícola

: Agua NO APTA, incumple alguno de los valores límite IMPERATIVOS de acuerdo con la Directiva 2006/44/CE

: Agua APTA, cumple los valores IMPERATIVOS e incumple alguno de los valores límite GUIA de acuerdo con la Directiva 2006/44/CE

: Agua APTA y ADECUADA para la vida piscícola, cumple todos los límites establecidos en la Directiva 2006/44/CE

: Sin clasificar (río seco o sin muestreo)

2.3.3. Resumen de calidad

Nº total de puntos en la red:..... 15

Tabla 2.4. Calidad medida. Diagnóstico aptitud para la vida piscícola. Resumen de resultados

Mes	Nº de puntos muestreados	Nº de puntos APTOS y ADECUADOS	Nº de puntos APTOS	Nº de puntos NO APTOS
Abril 2008	15	9	6	0
Mayo 2008	15	10	5	0
Junio 2008	15	10	5	0

APTOS y ADECUADOS..... cumplen límites imperativos y guías
APTOS..... cumplen límites imperativos pero no guías
NO APTOS..... no cumplen alguno de los límites imperativos

Los parámetros que han condicionado los incumplimientos (guía), son:

- **Nitritos:** 3 incumplimientos en abril, 3 en mayo y 4 en junio.
- **Sólidos en suspensión:** 5 incumplimientos en abril, 4 en mayo y 2 en junio.
- **Fósforo total:** 1 incumplimiento en abril y 1 en mayo.

2.4. Zonas de baño

2.4.1. Introducción

El anexo 4 de la DMA incluye dentro de las zonas protegidas las masas de agua declaradas de uso recreativo, incluidas las zonas declaradas aguas de baño en el marco de la Directiva 76/160/CEE.

La Directiva 76/160/CEE, traspuesta al ordenamiento jurídico español por el Real Decreto 734/1988, reglamenta las normas de calidad que deben satisfacer las aguas continentales aptas para el baño, con el fin de proteger la salud pública y el medio ambiente. Dicha reglamentación, básicamente, se traduce en la identificación y declaración de las zonas de baño, en el establecimiento de los criterios de calidad mínimos exigibles a las aguas de baño y en la evaluación periódica de la calidad de las aguas utilizadas para el baño.

En el ámbito territorial de la Confederación Hidrográfica del Ebro, en campañas pasadas se han detectado algunos problemas en el cumplimiento de los límites de calidad establecidos por la legislación. Por este motivo se ha planteado la conveniencia de la realización de una campaña de muestreo, de forma complementaria a la realizada por las Autoridades Sanitarias, sobre quienes recaen las competencias del control de las aguas de baño, de forma que se disponga de una información más completa que permita la caracterización de la calidad y la identificación de los factores que puedan afectar a la misma.

Durante el año 2008, la Confederación Hidrográfica del Ebro sólo va a efectuar **tres muestreos en toda la temporada** (en los meses de junio, julio y agosto) para cada una de las zonas. De esta forma no se van a seguir las frecuencias de muestreo establecidas en el RD 734/ 1988 (quincenal durante la temporada y un muestreo en la quincena previa al inicio de la citada temporada). Esto no supone ningún incumplimiento de la legislación, ya que la campaña de muestreos realizada supone simplemente un refuerzo a la llevada a cabo por las Autoridades Sanitarias.

El 15 de febrero de 2006 se publicó una nueva directiva (2006/7/CE) del Parlamento Europeo y del Consejo, relativa a la gestión de la calidad de las aguas de baño, que sustituye la Directiva 76/160/CEE, que quedará derogada a partir del 31 de diciembre de 2014. Esta nueva directiva introduce algunos cambios en cuanto a los parámetros indicadores de calidad que se emplean en la actualidad y ha sido traspuesta al ordenamiento jurídico español por el Real Decreto 1341/2007, sobre la gestión de la calidad de las aguas de baño.

En el anexo 3 se especifican los puntos de control, frecuencias de muestreo, duración de las temporadas de baño, parámetros analizados, valores límite establecidos y criterios de clasificación.

2.4.2. Resultados

En el presente trimestre se han iniciado los muestreos en todas las zonas del ámbito de la Confederación Hidrográfica del Ebro.

En el mes de junio se ha realizado **un único muestreo** en todas las zonas de baño activas, entre los días 16 al 20.

En ninguno de los muestreos se han producido incumplimientos de los límites imperativos de los parámetros que se señalan en el R.D. 734/1988.

A destacar la concentración de ***escherichia coli*** medida en el punto 0823 – Anduña / Ochagavía, piscina fluvial, el día 17 de junio (1.300 NMP/100 mL).

Este parámetro, junto con los enterococos intestinales, serán los únicos que se van a usar para el diagnóstico de las zonas de baño, según la nueva directiva 2006/7/CE. Esta directiva estipula que los cálculos se han de realizar sobre series de datos de estos dos parámetros de varios años y mediante el uso de percentiles. La primera clasificación con arreglo a los requisitos de la citada directiva se efectuará a más tardar a finales de la temporada de baño del año 2015

2.5. Zonas sensibles y vulnerables. Control específico de nutrientes

2.5.1. Introducción

El anexo 4 de la DMA incluye dentro de las zonas protegidas las zonas sensibles en lo que a nutrientes respecta, incluidas las zonas declaradas vulnerables en virtud de la Directiva 91/676/CEE (relativa a la protección de las aguas contra la contaminación producida por nitratos de origen agrario) y las zonas declaradas sensibles en el marco de la Directiva 91/271/CEE (sobre el tratamiento de las aguas residuales urbanas).

En ambas directivas se hace especial hincapié en la prevención de la contaminación por nutrientes que puedan provocar problemas de eutrofización en las aguas.

Para el control de estas zonas protegidas, y debido a la importancia que pueden llegar a alcanzar los problemas derivados de la eutrofización de las aguas, causada por contenidos elevados de nutrientes, en especial nitrógeno y fósforo, se realizan unos controles específicos para el seguimiento de su concentración en las aguas superficiales.

Los controles específicos de nutrientes se han dividido en dos programas de muestreo distintos:

- **Zonas sensibles.** Se realiza el seguimiento de los aportes de nutrientes a las zonas declaradas como sensibles, desde los principales tributarios. Además de este control, realizado en ríos, se realiza un control específico de los embalses, que escapa del ámbito de este informe de seguimiento.
- **Zonas vulnerables.** Se realiza el seguimiento de los nutrientes en los cauces que drenan las zonas definidas como vulnerables.

Para los dos programas de muestreo se ha diseñado el mismo plan:

- Frecuencia de muestreo trimestral
- Parámetros específicos que se determinan en todos los muestreos:
 - amonio total
 - nitritos
 - nitrógeno Kjeldahl
 - nitratos
 - fosfatos
 - fósforo total

Los puntos incluidos actualmente en los planes de control de nutrientes son los que aparecen en la tabla siguiente.

Tabla 2.5. Puntos de muestreo incluidos en los planes de control de nutrientes

Código	Toponimia	Zonas sensibles	Zonas vulnerables
0013	Ésera / Graus	X	
0014	Martín / Híjar	X	
0015	Guadalope / Der. Acequia Vieja de Alcañiz	X	
0017	Cinca / Fraga	X	
0025	Segre / Serós	X	X
0027	Ebro / Tortosa	X	
0042	Jiloca / Calamocha (aguas arriba, el Poyo del Cid)		X
0060	Arba de Luesia / Tauste		X
0087	Jalón / Grisén		X
0089	Gállego / Santa Isabel		X
0092	Nela / Trespaderne	X	
0093	Oca / Oña	X	
0112	Ebro / Sástago	X	
0120	Ebro / Mendavia (der. canal Lodosa)		X
0161	Ebro / Cereceda	X	
0162	Ebro / Pignatelli		X
0170	Aragón / cola de embalse de Yesa	X	
0176	Matarraña / Nonaspe	X	
0179	Zadorra / Vitoria-Trespuentes		X
0206	Segre / Plá de S. Tirs	X	
0211	Ebro / Presa Pina		X
0564	Zadorra / Salvatierra	X	
0565	Huerva / Fuente de la Junquera		X
0583	Grío / La Almunia de Doña Godina		X
0649	Santa Engracia / Villareal de Álava	X	
0657	Ebro / Zaragoza - Almozara		X
0702	Escá / Sigüés	X	
0704	Gállego / Ardisa	X	
0808	Gállego / Santa Eulalia	X	
0810	Segre en Camarasa / Puente Romano	X	
1038	Linares / Mendavia		X
1119	Corp / Vilanova de la Barca		X
1139	Isábena / Capella E.A.	X	
1178	Najerilla / Villavelayo (aguas arriba)	X	
1183	Iregua / Puente Villoslada de Cameros	X	
1215	Piedra / Nuévalos	X	
1226	Aguas Vivas / Belchite		X
1229	Martín / Alcaine E.A. 127	X	
1235	Guadalope / Mas de las Matas	X	
1238	Guadalope / Alcañiz (aguas abajo)	X	
1265	Mesa / Ibdes	X	
1288	Flumen / Barbués		X
1304	Sió / Balaguer (EA 182)		X
1380	Bergantes / Mare Deu de la Balma	X	
1398	Guatizalema / Nocito	X	
1478	Segre / ag. arr. embalse de Rialb	X	
2215	Alegría / Matauco		X
2217	N. Ribagorzana / ag. ab. presa Canelles	X	
2218	Lumbreras / Lumbreras E.A. 142	X	
2219	Ebro / Reinosa (zona entrada embalse del Ebro)	X	
2220	Iregua / Aldeanueva de Cameros (trasvase Albercos)	X	

2.5.2. Resultados obtenidos

A continuación se realiza, para cada uno de los puntos de la tabla anterior, una evaluación de los resultados obtenidos:

- se detalla la concentración medida (promedio en caso de que exista más de un valor) para los nitratos y fosfatos, coloreando la celda según el diagnóstico (alta - roja, moderada - amarilla o baja - azul).
- se realiza una anotación, relacionada con un comentario a continuación de la tabla, en el caso de que las concentraciones del resto de parámetros analizados muestren algún valor que se pueda considerar indicativo de contaminación.

Tabla 2.6. Resumen de resultados obtenidos en los puntos de control en ríos para zonas sensibles y vulnerables.

El significado de las columnas es el siguiente:

- **Zonas sens.:** el punto de muestreo sirve para el control de aportes a una zona declarada como sensible.
- **Zonas vuln.:** el punto de muestreo sirve para el control de retornos de una zona declarada como vulnerable.
- **NO3:** concentración promedio de nitratos en el trimestre, expresada en mg/L NO₃. El color representa el diagnóstico: rojo (alto) mayor que 20; bajo (azul) menor o igual que 10; amarillo (moderado) entre 10 y 20.
- **PO4:** concentración promedio de fosfatos en el trimestre, expresada en mg/L PO₄. El color representa el diagnóstico: rojo (alto) mayor que 0,30; bajo (azul) menor o igual que 0,15; amarillo (moderado) entre 0,15 y 0,30.
- **Incid.:** se indica un número, coincidente con el de los comentarios de pie de tabla, en el caso de que se hayan medido valores en otros parámetros que se puedan considerar indicativos de contaminación, o existan incidencias dignas de reseñar.

Código	Toponimia	Zonas sens.	Zonas vuln.	NO3	PO4	Incid
0013	Ésera / Graus	X		2,9	0	
0014	Martín / Híjar	X		10,2	0,1	
0015	Guadalope / Der. Acequia Vieja de Alcañiz	X		6,2	0	
0017	Cinca / Fraga	X		2,9	0,59	
0025	Segre / Serós	X	X	5,1	0	1
0027	Ebro / Tortosa	X		10,1	0,16	
0042	Jiloca / Calamocha (aguas arriba, el Poyo del Cid)		X	23,9	0,11	
0060	Arba de Luesia / Tauste		X	20,1	0,21	
0087	Jalón / Grisén		X	11,4	0,11	
0089	Gállego / Santa Isabel		X	2,3	0	
0092	Nela / Trespaderne	X		3,4	0	
0093	Oca / Oña	X		17,9	0	
0112	Ebro / Sástago	X		9,1	0,15	2
0120	Ebro / Mendavia (der. canal Lodosa)		X	10,1	0,18	
0161	Ebro / Cereceda	X		7,4	0	
0162	Ebro / Pignatelli		X	12,1	0,10	
0170	Aragón / cola de embalse de Yesa	X		2,2	0	
0176	Matarraña / Nonaspe	X		8,55	0	
0179	Zadorra / Vitoria-Trespuentes		X	20,8	0,45	
0206	Segre / Plá de S. Tirs	X		0	0,26	
0211	Ebro / Presa Pina		X	9,8	0,19	
0564	Zadorra / Salvatierra	X		16,6	0,1	
0565	Huerva / Fuente de la Junquera		X	10	2,68	3
0583	Grío / La Almunia de Doña Godina		X	2,9	0	
0649	Santa Engracia / Villareal de Álava	X		6,3	0	
0657	Ebro / Zaragoza - Almozara		X	9,1	0,15	
0702	Escá / Sigüés	X		1,4	0	

Código	Toponimia	Zonas sens.	Zonas vuln.	NO3	PO4	Incid
0704	Gállego / Ardisa	X		2	0	
0808	Gállego / Santa Eulalia	X		1,9	0	
0810	Segre en Camarasa / Puente Romano	X		-	-	4
1038	Linares / Mendavia		X	23,2	0,11	
1119	Corp / Vilanova de la Barca		X	32,1	0,32	
1139	Isábena / Capella E.A.	X		0,9	0	
1178	Najerilla / Villavelayo (aguas arriba)	X		2,3	0,1	
1183	Iregua / Puente Villoslada de Cameros	X		0,7	0	
1215	Piedra / Nuévalos	X		18,2	0	
1226	Aguas Vivas / Belchite		X	-	-	5
1229	Martín / Alcaine E.A. 127	X		8,2	0,14	
1235	Guadalope / Mas de las Matas	X		1,5	0,11	6
1238	Guadalope / Alcañiz (aguas abajo)	X		11,1	0	7
1265	Mesa / Ibdes	X		15	0	
1288	Flumen / Barbués		X	3,8	0,15	
1304	Sió / Balaguer (EA 182)		X	14,5	0,88	
1380	Bergantes / Mare Deu de la Balma	X		6,2	0	
1398	Guatizalema / Nocito	X		0	0	
1478	Segre / ag. arr. embalse de Rialb	X		2,3	0	
2215	Alegría / Matauco		X	45,5	0	
2217	N. Ribagorzana / ag. ab. presa Canelles	X		2,1	0	
2218	Lumbreras / Lumbreras E.A. 142	X		0,7	0	
2219	Ebro / Reinosa (zona entrada embalse del Ebro)	X		1	0	
2220	Iregua / Aldeanueva de Cameros (trasv. Albercos)	X		0	0	

- 1 0025 – Segre / Serós. 27/05/08. La concentración de amonio (3,45 mg/L NH₄), la de nitritos (0,22 mg/L NO₂) y la de nitrógeno Kjeldahl (3,8 mg/L N) son elevadas.
- 2 0112 – Ebro / Sástago. 08/04/08. La concentración de amonio es elevada (0,48 mg/L NH₄).
- 3 0565 – Huerva / Fuente de la Junquera. 01/04/08. La concentración de amonio (5,35 mg/L NH₄), la de nitritos (0,67 mg/L NO₂) y la de nitrógeno Kjeldahl (4,4 mg/L N) son elevadas.
- 4 0810 – Segre en Camarasa / Puente Romano. Debido a un error en la planificación no se ha muestreado este punto en el trimestre.
- 5 1226 – Aguas Vivas / Belchite. 07/05/08. El cauce se encuentra seco.
- 6 1235 – Guadalope / Mas de las Matas. 14/04/08. La concentración de amonio es elevada (0,48 mg/L NH₄).
- 7 1238 – Guadalope / Alcañiz (aguas abajo). 05/05/08. La concentración de amonio es elevada (0,65 mg/L NH₄).

2.5.3. Evolución de nitratos y fosfatos en el eje del río Ebro

Finalmente, se resumen las concentraciones medidas para nitratos y fosfatos en el eje del río Ebro, realizando un pequeño comentario sobre su evolución.

Para cada parámetro se representa una doble columna:

- en la primera, en negrita, se indican los valores medidos en el trimestre objeto del informe (en el caso de que existan varias determinaciones para un punto de muestreo, la cifra indicada es el promedio);
- en la siguiente, los del trimestre anterior, en caso de que se haya determinado el parámetro.

Si durante el trimestre se ha realizado más de una determinación, se indica entre paréntesis, tras el valor de la concentración, el número de determinaciones existentes para el parámetro. Valores cero indican que las concentraciones medidas han sido inferiores al límite de cuantificación (0,10 mg/L PO₄ para fosfatos)

En rojo se destacan las concentraciones o promedios máximos obtenidos a lo largo del eje.

Tabla 2.6. Evolución de nitratos y fosfatos en el eje del río Ebro

Código punto	Toponimia	Km desemb.	Nitratos (mg/L NO ₃)		Fosfatos (mg/L PO ₄)	
			2ºT 2008	1ºT 2008	2ºT 2008	1ºT 2008
1149	Ebro / Reinosá	905	1,9	2,1	0	0
2219	Ebro / Reinosá (entrada emb. del Ebro)	904	1,0	1,6	0	0
0599	Ebro / Reinosá, embalse del Ebro	896	0,8	0,8	0	0
1150	Ebro / Aldea de Ebro	886	1,1	0,8	0	0
0161	Ebro / Cereceda	774	7,4	6,7	0	0
1454	Ebro / Trespaderne	769	15,2	18,8	0	0,11
2189	Ebro / Sobroón	729	10,4	6,5	0	0
0001	Ebro / Miranda de Ebro	710	11,1 ₍₃₎	7,0 ₍₃₎	0 ₍₃₎	0,03 ₍₃₎
2124	Ebro / Miranda de Ebro (aguas abajo)	705	12,6	12,7	0	0
1306	Ebro / Ircio	703	10,7	9,2	0,14	0
0208	Ebro / Haro	690	10,3	11,0	0,12	0,69
1154	Ebro / Aguas arriba Haro	685	12,8	9,7	0,12	0,64
0595	Ebro / San Vicente de la Sonsierra	671	10,1	11,7	0,12	0,61
1156	Ebro / Puente de El Ciego	645	9,7	10,9	0,12	0,37
2203	Ebro / Logroño (ag. Arriba)	617	9,5	9,6 ₍₂₎	0,19	0,29 ₍₂₎
0571	Ebro / Logroño - Varea	609	10,1	15,0	0,19	0,47
0624	Ebro / Agoncillo	594	10,0		0,35	
1157	Ebro / Mendavia	581	12,5	8,2	0,22	0,32
0120	Ebro / Mendavia (Der. Canal Lodosa)	572	10,1	12,2	0,18	0,35
0502	Ebro / Sartaguda	566	8,7	8,0	0,15	0,53
0503	Ebro / San Adrián	552	9,0	8,4	0,14	0,53
0504	Ebro / Rincón de Soto	531	11,4	8,6	0,19	0,50
0505	Ebro / Alfaro	516	13,5	11,6	0,11	0,53
0002	Ebro / Castejón	511	11,9	10,6	0,11	0,33
0506	Ebro / Tudela	491	9,6 ₍₂₎	14,7	0,11 ₍₂₎	0,27
0162	Ebro / Pignatelli	483	12,2 ₍₃₎	12,1 ₍₃₎	0,10 ₍₃₎	0,29 ₍₃₎
0507	Canal Imperial / Zaragoza	482	8,0 ₍₃₎	12,5 ₍₃₎	0,12 ₍₃₎	0,08 ₍₃₎

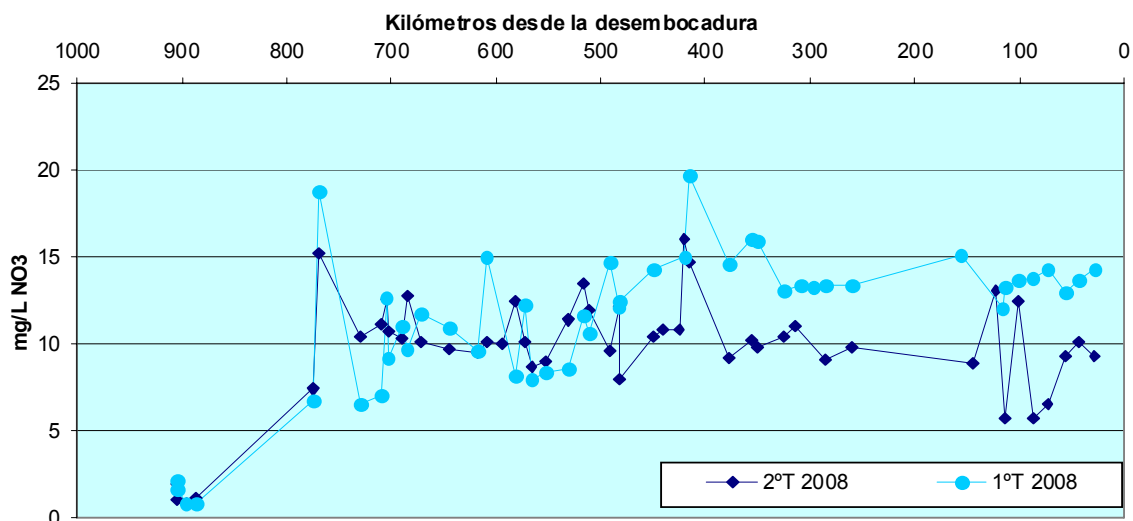
Código punto	Toponimia	Km desemb.	Nitratos (mg/L NO ₃)		Fosfatos (mg/L PO ₄)	
			2ºT 2008	1ºT 2008	2ºT 2008	1ºT 2008
0508	Ebro / Gallur (abto., ag. arr. río Arba)	450	10,4	14,3	0,11	0,25
0617	Ebro / Pradilla	440	10,8		0,17	
0509	Ebro / Remolinos	425	10,8		0,11	
0580	Ebro / Cabañas de Ebro	420	16,0	15,0	0,16	0,26
1164	Ebro / Alagón	415	14,7	19,7	0,12	0,19
0657	Ebro / Zaragoza-Almozara	377	9,2₍₃₎	14,6 ₍₃₎	0,15₍₃₎	0,15 ₍₃₎
1295	Ebro / El Burgo de Ebro	355	10,2	16,0	0	0
0211	Ebro / Presa Pina	350	9,8	15,9	0,19	0,14
0592	Ebro / Pina de Ebro	325	10,4	13,1	0,20	0,31
0510	Ebro / Quinto	314	11,0		0,30	
0112	Ebro / Sástago	285	9,1	13,4	0,15	0,25
0590	Ebro / Escatrón	260	9,8	13,4	0,25	0,22
0615	Ebro / Almatret	144	8,9		0	
0210	Ebro / Cola Embalse de Flix	122	13,1		0	
1297	Ebro / Flix (aguas abajo de la presa)	114	5,7	13,3	0,15	0,40
0163	Ebro / Ascó	101	12,5	13,7	0,13	0
1167	Ebro / Mora de Ebro	87	5,7	13,8	0,14	0,14
0511	Ebro / Benifallet	73	6,5	14,3	0,13	0,10
0512	Ebro / Xerta	56	9,3₍₃₎	13,0 ₍₃₎	0,13₍₃₎	0,10 ₍₃₎
0027	Ebro / Tortosa	43	10,1₍₃₎	13,7 ₍₃₎	0,16₍₃₎	0,16 ₍₃₎
0605	Ebro / Amposta	28	9,3	14,3	0,13	0

Para los nitratos, el máximo se ha medido a la altura de la derivación del Canal Imperial (18,9 mg/L NO₃ en junio, aunque el promedio fue de 12,2 mg/L NO₃). En ningún punto se han superado los 25 mg/L NO₃. En el bajo Ebro las concentraciones han disminuido claramente respecto al anterior trimestre.

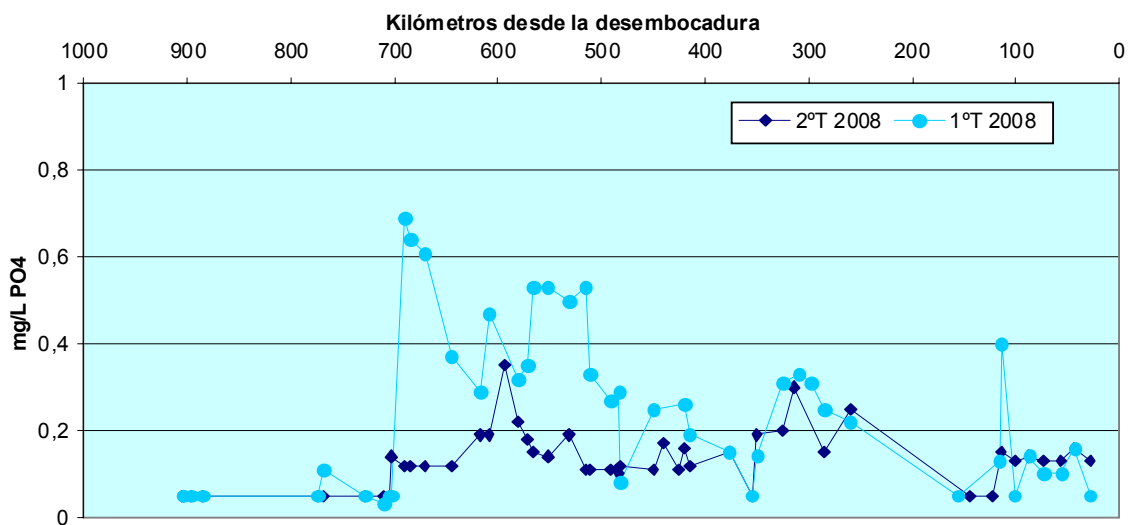
Para los fosfatos, el máximo se ha medido a la altura del Canal imperial en Zaragoza (0,37 mg/L PO₄, en el mes de junio, aunque el promedio fue de 0,12 mg/L PO₄). En el bajo Ebro las concentraciones medidas se mantienen estables respecto a las del trimestre anterior, excepto en Amposta, donde se observa un aumento.

En los dos gráficos siguientes se representa la evolución del promedio de ambos parámetros. Los resultados inferiores al límite de cuantificación son representados como la mitad de su valor (<0,10 se representa gráficamente como 0,05 para los fosfatos y <1 para los nitratos como 0,5).

Gráf. 5. Evolución de nitratos en el eje del río Ebro



Gráf. 6. Evolución de fosfatos en el eje del río Ebro



3. Ríos. Estado de las masas de agua superficiales

3.1. Introducción

El estado de una masa de agua, en el contexto de la DMA, se define como el grado de alteración que presenta respecto a sus condiciones naturales y viene determinado por el peor valor de su estado químico y ecológico.

La adaptación a las nuevas exigencias para la evaluación del estado de las masas de agua introducidas por la DMA ha supuesto, incluso desde antes de su publicación, en el año 2000, un importante trabajo dentro del Área de Calidad de Aguas.

Ha sido precisa una remodelación completa de las redes de control de calidad. Los trabajos de redefinición se concluyeron en el año 2006, aunque el proceso de ajuste es continuo, y evoluciona a medida que se visitan los puntos de muestreo y se analizan los resultados obtenidos.

A continuación se realiza un pequeño avance de los resultados físico-químicos obtenidos en el segundo trimestre de 2008, con objeto de detectar posibles incidencias, que permitan realizar actuaciones tempranas.

En el segundo trimestre de 2008 se han planificado los muestreos para todos los puntos incluidos en las redes de vigilancia, de control operativo y de referencia.

El número de puntos incluido en cada uno de los tres planes de control es el siguiente:

Nº de puntos de muestreo integrados en los planes de control DMA

- Vigilancia:.....273 (107 comunes con el control operativo y 33 con el de referencia)
- Operativo:175 (107 comunes con el control de vigilancia)
- Referencia: ...37 (33 comunes con el control de vigilancia)

- **Nº de puntos de muestreo en planes DMA: ... 328**

Los parámetros físico-químicos analizados en los tres planes de control son los mismos, por lo que la planificación de los muestreos se realiza de forma conjunta.

3.2. Estado químico

El estado químico es una expresión del grado de cumplimiento de las normas de calidad ambiental, establecidas reglamentariamente para los contaminantes presentes en una masa de agua superficial.

Se va a considerar mal estado químico en un punto de muestreo cuando se da alguna de las condiciones siguientes:

- punto de control de calidad de abastecimientos: cuando la calidad medida en el año (criterio PHE) ha resultado peor que A2;
- punto de control de calidad de un tramo declarado de protección para la vida piscícola: cuando en alguno de los muestreos, algún parámetro ha superado los límites imperativos para la categoría en que está declarado el tramo;
- punto de control de calidad de una zona de baño: cuando ha sido declarada como no apta;
- si en el punto de muestreo se han medido concentraciones de nitratos superiores a las establecidas por la Directiva 91/676/CEE para ser consideradas aguas afectadas por contaminación de nitratos (50 mg/L NO₃);
- si se superan los objetivos de calidad para alguna de las sustancias de Lista I y Preferentes.

Se considerará una masa de agua en mal estado químico cuando así haya sido clasificado cualquier punto de muestreo ubicado en ella.

3.2.1. Puntos con mal estado químico (Zonas prot. Abastecimientos)

En el trimestre se han realizado muestreos en 121 puntos que controlan aguas destinadas a abastecimiento. Se ha medido calidad inferior a A2 en los 16 siguientes (ver mayor detalle en el capítulo 2.2).

0571 – Ebro / Logroño-Varea	microbiología
0505 – Ebro / Alfaro	microbiología
0657 – Ebro / Zaragoza - Almozara	microbiología
0510 – Ebro / Quinto	microbiología
0653 – Ayo. Losacantera / Legutiano	Hierro
0038 – Najerilla/ Torremontalbo	microbiología
0533 – Arga/ Miranda de Arga	microbiología
0090 – Queiles / Azud alim. Emb. Val	microbiología
0537 – Arba de Biel / Luna	DQO
0583 – Grío / Almunia de D^a. Godina	microbiología
0612 – Huerva / Villanueva de Huerva	microbiología
0648 – Segre / Der. Acequia del Cup	microbiología
0096 – Segre / Balaguer	microbiología
0207 – Segre / Vilanova de la Barca	microbiología
0627 – Nog. Ribagorzana / Der. Ac. Corbins	..	microbiología
0582 – Canaleta / Bot	microbiología

3.2.2. Puntos con mal estado químico (Zonas prot. Vida piscícola)

En el trimestre se han realizado muestreos en los 15 puntos que controlan los tramos declarados a la UE. En ninguno de los puntos muestreados se han superado los valores límite imperativos (ver mayor detalle en el capítulo 2.3).

3.2.3. Puntos con mal estado químico (Zonas prot. Aguas de baño)

En el mes de junio se ha realizado **un único control** en todas las zonas de baño activas, a partir de la segunda quincena del citado mes.

En ninguno de los puntos muestreados se han superado los valores límite imperativos (ver mayor detalle en el capítulo 2.4).

3.2.4. Puntos con mal estado químico (Elevadas concentraciones de nitratos)

En el trimestre se han realizado 448 determinaciones para los nitratos, en 412 puntos de muestreo distintos. En 3 de ellos se han medido concentraciones superiores a 50 mg/L NO₃. Son los siguientes:

- 2087 – Oroncillo / Sta. María Ribarredonda ...** 52 mg/L NO₃
- 1332 – Oroncillo / Pancorbo** 55 mg/L NO₃
- 2060 – Bco. de La Violada / Zuera (ag. arr) ...** 59 mg/L NO₃

A continuación se realiza un análisis básico de estos resultados.

2087 – Oroncillo / Santa María de Ribarredonda

El punto de muestreo **NO** se utiliza para controlar la calidad de abastecimientos.

El punto de muestreo **NO** está incluido en los planes de control de zonas sensibles o vulnerables.

Comentario: Se han medido 52 mg/L NO₃ en mayo. En el río Oroncillo se suelen medir concentraciones muy altas de nitratos.

	Fecha inicio	Nº determ.	Nº determ. > 50	Máximo	Promedio
Historia	2008	2	1	52 (may 2008)	44,2
Año 2008		2	1	52 (may 2008)	44,2

1332 – Oroncillo / Pancorbo

El punto de muestreo **NO** se utiliza para controlar la calidad de abastecimientos.

El punto de muestreo **NO** está incluido en los planes de control de zonas sensibles o vulnerables.

Comentario: Se han medido 55 mg/L NO₃ en mayo. En el río Oroncillo se suelen medir concentraciones muy altas de nitratos. Este punto se encuentra unos 6,5 km aguas abajo del punto 2087.

	Fecha inicio	Nº determ.	Nº determ. > 50	Máximo	Promedio
Historia	2007	4	3	75,5 (jul 2007)	59,2
Año 2008		2	1	55 (may 2008)	50

2060 – Barranco de La Violada / Zuera (aguas arriba)

El punto de muestreo **NO** se utiliza para controlar la calidad de abastecimientos.

El punto de muestreo **NO** está incluido en los planes de control de zonas sensibles o vulnerables.

Comentario:..... Se han medido 59 mg/L NO₃ en mayo. Este punto se encuentra próximo a la desembocadura y recibe importantes retornos de riego procedentes del sistema de Riegos del Alto Aragón. Además también recibe el vertido de Ontinar del Salz y aguas arriba se encuentra el vertido de dos industrias dedicadas a la fabricación de piensos. Las observaciones de muestreo indicaron la existencia de espumas en el cauce.

	Fecha inicio	Nº determ.	Nº determ. > 50	Máximo	Promedio
Historia	2007	4	3	60 (ago 2007)	53
Año 2008		2	2	59 (may 2008)	56,5

3.2.5. Puntos con mal estado químico (Sustancias de Lista I y Preferentes)

Control de sustancias peligrosas

En el trimestre se han realizado muestreos mensuales para los 18 puntos que componen la RCSP (red de control de sustancias peligrosas). En varios de los muestreos se han superado los valores límite establecidos para un parámetro. Es el siguiente:

- **Selenio:**

El objetivo de calidad establecido en el R.D. 995/2000 es de 1 µg/L (valor medio anual). El 100% de las muestras recogidas en el año deben encontrarse por debajo de ese valor.

El valor límite se ha superado en un punto:

- **0565 - Huerva / Fuente de La Junquera.** Las concentraciones medidas han sido las siguientes:
 Día 1 de abril 1,22 µg/L
 Día 8 de mayo 1,18 µg/L

Las concentraciones medidas han sido notablemente menores que el límite establecido como aptitud para uso para abastecimiento (10 µg/L).

Control de plaguicidas

En los meses de mayo y junio se han realizado muestreos para la determinación de plaguicidas en los 20 puntos que componen la RCP (red de control de plaguicidas). Se ha detectado una concentración por encima del límite establecido para el siguiente parámetro:

- **Terbutilazina**

El objetivo de calidad establecido en el R.D. 995/2000 es de 1 µg/L (valor medio anual). El 90% de las muestras recogidas en el año deben encontrarse por debajo de ese valor.

El valor límite se ha superado en un punto:

- **0227 – Flumen / Sariñena.** El 12 de mayo se midió una concentración de 2,68 µg/L. En junio la concentración medida fue de 0,079 µg/L. Se dispone de 6 determinaciones con un promedio de 0,565 µg/L.

Control del bajo Ebro

Se han realizado 5 muestreos específicos en el río Ebro en Ascó y Tortosa en abril, y 4 en los meses de mayo y junio.

No se ha superado el el valor límite establecido para ninguno de los parámetros controlados.

Por otra parte, no se han superado los valores límite para los compuestos determinados (mercurio, hexaclorobenceno y hexaclorobutadieno) en las muestras compuestas de 48 horas recogidas en las estaciones de alerta de Ascó y Xerta. Se han tomado dos muestras mensuales en cada una de las estaciones.

Incumplimientos de los objetivos de calidad de Sustancias de Lista I y Preferentes en otros puntos de control

No se ha superado el el valor límite para ninguno de los parámetros controlados.

3.2.6. Masas de agua clasificadas en mal estado químico

En la tabla 3.1 se detallan las masas de agua en que se han producido incumplimientos en los apartados anteriores. Para cada una de ellas se indica el riesgo que tiene asignado y el punto de muestreo en que se ha producido el incumplimiento. Se indica también si el punto de muestreo está incluido en los planes de control operativo.

Es preciso puntualizar que un diagnóstico desfavorable en este informe, no supone que en el ámbito del informe de situación anual el diagnóstico deba ser del mismo tipo.

El objetivo buscado en la emisión de diagnósticos con resultados parciales, como son los disponibles en el trimestre, es la detección y notificación de incumplimientos de calidad, para poder diseñar las actuaciones más convenientes de cara a la mejora de la calidad (la CHE dispone además de unos procedimientos de alerta rápidos, de modo que cuando se supera un valor límite en cualquier analítica, se da aviso a los responsables de calidad, y en caso de afectar a sistemas de abastecimiento, a sus titulares y al departamento de Sanidad de la comunidad autónoma correspondiente).

Tabla 3.1. Masas de agua clasificadas en mal estado químico

El significado de las columnas es el siguiente:

- **Masa de agua:** código y toponimia de la masa de agua clasificada en mal estado químico.
- **Riesgo:** riesgo (de no alcanzar el buen estado) asignado a la masa de agua (AL: alto, ME: medio, BA: bajo, EE: en estudio)
- **Punto de muestreo:** código y toponimia del punto de muestreo para el que se han obtenido los resultados desfavorables.
- **Control operativo:** se señala con el símbolo <<X>> si el punto de muestreo está incluido en los planes de control operativo. Con el símbolo <<o>> si el punto de muestreo no está incluido en los planes de control operativo, pero en la masa de agua existe otro punto que sí lo está. La celda en blanco indica que en la masa de agua no se realiza control operativo.

Masa de agua	Riesgo	Punto de muestreo	Control operativo
411 - Río Ebro desde el río Iregua hasta el río Leza.	AL	0571 – Ebro / Logroño - Varea	X
447 - Río Ebro desde el río Aragón hasta el río Alhama.	ME	0505 – Ebro / Alfaro	X
452 - Río Ebro desde el río Jalón hasta el río Huerva.	ME	0657 – Ebro / Zaragoza- Almozara	X
453 - Río Ebro desde el río Huerva hasta el río Gállego.	ME		
455 - Río Ebro desde el río Ginel hasta el río Aguas Vivas.	ME	0510 – Ebro / Quinto	o
238 - Río Oroncillo (o Grillera) desde su nacimiento hasta el río Vallarta.	ME	2087 – Oroncillo / Sta María de Ribarredonda	X
239 - Río Oroncillo (o Grillera) desde el río Vallarta hasta su desembocadura en el Ebro.	ME	1332 – Oroncillo / Pancorbo	o
274 - Río Najerilla desde el río Yalde hasta su desembocadura en el Ebro.	ME	0038 – Najerilla / Torremontalbo	X
423 - Río Arga desde el río Salado hasta su desembocadura en el Aragón.	ME	0533 – Arga / Miranda de Arga	o
300 - Río Queiles desde la población de Vozmediano hasta el río Val.	ME	0090 – Queiles / Azud. Alim. Embalse del Val	X
103 - Río Arba de Biel desde el Barranco de Cuarzo hasta su desembocadura en el Arba de Luesia (final del tramo canalizado e incluye los barrancos de Varluenga, Cuarzo y Júnez).	AL	0537 – Arba de Biel / Luna	X
113 - Río Grío desde su nacimiento hasta su desembocadura en el río Jalón.	BA	0583 – Grío / La Almunia de Doña Godina	
822 - Río Huerva desde el azud de Villanueva de Huerva hasta la cola del embalse de Mezalocha.	ME	0612 – Huerva / Villanueva de Huerva	o
115 - Río Huerva desde la presa de Mezalocha hasta su desembocadura en el Ebro.	AL	0565 – Huerva / Fuente de la Junquera	X
120 - Barranco de la Violada desde su nacimiento hasta su desembocadura en el río Gállego.	ME	2060 – Bco. De La Violada / Zuera (ag. arr)	X
164 - Río Flumen desde el río Isuela hasta su desembocadura en el río Alcanadre (incluye barranco de Valdabra).	ME	0227 – Flumen / Sariñena	X
1049 - Embalse de Balaguer.	EE	0648 – Segre / Der. Acequia del Cup	
957 - Río Segre desde el río Sió hasta el río Cervera.	ME	0096 – Segre / Balaguer	X

Masa de agua	Riesgo	Punto de muestreo	Control operativo
428 - Río Segre desde el río Cervera hasta el río Corp.	ME	0207 – Segre / Vilanova de la Barca	X
431 - Río Noguera Ribagorzana desde la toma de canales en Alfarràs hasta su desembocadura en el Segre (incluye el tramo del Segre entre la confluencia del Corp y del Ribagorzana).	ME	0627 – Nog. Ribagorzana / Der. Ac. Corbins	X
0178 - Río Canaleta desde su nacimiento hasta su desembocadura en el Ebro.	ME	0582 – Canaleta / Bot	X

Los resultados obtenidos se pueden resumir en el siguiente cuadro:

Nº de MAS fluviales definidas en la cuenca del Ebro: 643			
	Nº de MAS	% sobre total	% sobre MAS mal estado químico
Totales	643	100%	
En mal estado químico	20	3,1%	100%
Con incumpl. de zonas protegidas	18	2,8%	90%
Con incumpl. de OCA List. I y List. II Pref.	2	0,3%	10%

La MAS 1049 – Embalse de Balaguer, que ha obtenido diagnóstico de mal estado químico, no se incluye en el cómputo, al tratarse de un embalse (masa de agua muy modificada).

3.3. Estado ecológico. Condiciones físico-químicas

La determinación del estado ecológico es una operación que requiere, principalmente, la disponibilidad de **indicadores biológicos**, seleccionados de modo que sean sensibles a las distintas presiones antropogénicas a las que está sometida una masa de agua superficial.

Además de los indicadores biológicos, entran a formar parte del procedimiento de cálculo los indicadores hidromorfológicos y los físico-químicos.

El procedimiento aceptado para la determinación del estado ecológico de una masa de agua, establecido en la guía REFCOND¹, señala que una masa de agua no puede ser catalogada en buen estado si las condiciones físico-químicas no alcanzan una situación que asegure el buen comportamiento de los ecosistemas.

Las condiciones físico-químicas asimismo intervienen en el cálculo del estado de las masas de agua con la componente del llamado "estado químico", para el que se evalúan los incumplimientos sobre la normativa vigente.

La DMA establece, en su anexo V, entre los indicadores químicos y físico-químicos que afectan a los indicadores biológicos, los siguientes:

- Generales
 - Condiciones térmicas
 - Condiciones de oxigenación
 - Salinidad
 - Estado de acidificación
 - Condiciones en cuanto a nutrientes
- Contaminantes específicos
 - Contaminación producida por todas las sustancias prioritarias cuyo vertido en la masa de agua se haya observado
 - Contaminación producida por otras sustancias cuyo vertido en cantidades significativas en la masa de agua se haya observado

Los trabajos de estudio realizados para establecer indicadores y sus límites se han realizado teniendo en cuenta el siguiente principio:

- Si en un ciclo hidrológico, por lo general anual, se incumple alguna de las condiciones fijadas para los distintos indicadores seleccionados, se estima que existe o puede existir riesgo de que a corto o medio plazo se deterioren las condiciones que permitan un correcto funcionamiento de los ecosistemas.

En el informe de situación 2007 se han seleccionado unos parámetros indicadores, fijando valores límite para determinados parámetros físico-químicos, indicadores de las condiciones que establece la DMA (condiciones térmicas, de oxigenación, salinidad, estado de acidificación y condiciones en cuanto a nutrientes).

Por otra parte, las masas de agua han sido clasificadas según su **Riesgo** de no alcanzar el buen estado, utilizando resultados de diversos estudios (Análisis de Presiones e Impactos, Control de Investigación, etc.).

¹ *Guidance on establishing reference conditions and ecological status class boundaries for inland surface waters. Final version 7.0, 2003-03-05-CIS-WFD*

A la hora de la evaluación de los resultados, se va a incidir especialmente en el estudio de los diagnósticos desfavorables obtenidos en aquellas masas que se han considerado en situación de **Riesgo bajo**. Dichas situaciones deben llevar a un seguimiento más cercano de la calidad en esas masas de agua, estudiando detenidamente las presiones del entorno, y la llegada de resultados de apoyo (biológicos y físico-químicos), que confirmen la afección a la masa o que la descarten como una incidencia puntual.

Un factor importante a tener en cuenta en el momento de analizar los resultados, desde el punto de vista de número de masas de agua con resultados desfavorables, es el criterio por el que se establecen los puntos de control: para el control operativo se muestrean todas las masas de agua consideradas en riesgo alto o medio de no alcanzar el buen estado, mientras que las masas de agua en riesgo bajo son muestreadas dentro del control de vigilancia, pero no en su totalidad, sino que se aplican criterios de distribución espacial, que intentan que la representatividad sea elevada.

3.3.1. Indicadores seleccionados y umbrales establecidos

Como indicador de las **condiciones térmicas**, se ha considerado que la selección de la temperatura del agua presenta serios inconvenientes a la hora de elegir los umbrales a aplicar, teniendo que realizar para su establecimiento ajustes con criterios más allá de la tipología. Se ha considerado que el estudio de dichos ajustes escapaba del alcance del presente informe, y se han dejado estas condiciones fuera de la evaluación.

Como indicador de las **condiciones de oxigenación** se ha seleccionado el **oxígeno disuelto**, expresado en concentración. Las aguas de los ríos de la cuenca del Ebro, presentan, por lo general buenas condiciones de oxigenación, y son pocos puntos los que presentan puntualmente déficit de oxígeno. Estos puntos suelen encuadrarse en una de estas tres situaciones:

- Puntos situados inmediatamente aguas abajo de embalses en los que se produce estratificación y condiciones anóxicas en las capas bajas. Vertidos de las capas bajas del embalse en temporada de estratificación producen aguas en condiciones de déficit de oxígeno.
- Puntos ubicados en tramos con muy bajo caudal, bien por el régimen natural del cauce, bien por detracciones excesivas. Se pueden encontrar zonas con encharcamientos o baja circulación, en las que se lleguen a producir situaciones de déficit de oxígeno.
- Puntos de muestreo situados aguas abajo de importantes focos de contaminación orgánica.

Como indicador de la **salinidad** se ha seleccionado la **conductividad**. Los umbrales máximos aplicados se hacen depender de la tipología de la masa de agua, y se adoptan los límites establecidos en la IPH². En ciertos casos, por condiciones geológicas especiales, que afectan a una masa de agua concreta, se contemplan excepciones para este parámetro.

Como indicador del **estado de acidificación** se ha seleccionado el **pH**. Aunque las aguas de la cuenca del Ebro están, por lo general, fuertemente tamponadas, y rara vez se detectan problemas relacionados con el estado de acidificación, se ha considerado conveniente incluir la evaluación de este parámetro. Los umbrales máximos aplicados se

² Instrucción de Planificación Hidrológica, aprobada por la Orden ARM/2656/2008, de 10 de septiembre.

hacen depender de la tipología de la masa de agua, y se adoptan los límites establecidos en la IPH.

Como indicadores de las **condiciones en cuanto a nutrientes** se han seleccionado los **nitratos**, los **fosfatos** y el **fósforo total**. Nitratos y fosfatos representan las especies más oxidadas y abundantes del nitrógeno y fósforo en el agua. El fósforo total es un parámetro que presenta resultados muy comparables a los fosfatos, salvo en condiciones de contaminación orgánica reciente, en que los resultados del fósforo total son más elevados, debido a que las especies menos oxidadas alcanzan concentraciones significativas. Otros parámetros relacionados con el nitrógeno, como el amonio y los nitritos no se han incluido en este tipo de indicadores, ya que, al tratarse de especies en estados de oxidación intermedios, se considera más adecuado considerarlos como indicadores de condiciones de oxigenación deficiente o de contaminación orgánica reciente.

No se incluye la evaluación de la **contaminación producida por las sustancias peligrosas de Lista I y Lista II preferentes**, que sí se ha considerado en el cálculo del **estado químico**.

En el apartado que el anexo V de la DMA deja abierto como **contaminación producida por otras sustancias**, se han incluido tres indicadores, que se consideran de contaminación orgánica reciente: la **demanda química de oxígeno** (DQO), el **amonio** y los **nitritos**.

Los umbrales utilizados para el diagnóstico según los indicadores físico-químicos son los siguientes:

Tabla 3.2. Umbrales para el diagnóstico del estado ecológico según los indicadores físico-químicos

Indicadores con umbrales independientes del tipo de masa de agua			
Parámetro	Cálculo	Límite MB-B	Límite B-Mo
Nitratos (mg/L NO ₃)	Promedio anual	10	20
Fosfatos (mg/L PO ₄)	Promedio anual	0,15	0,30
Fósforo total (mg/L P)	Promedio anual	0,06	0,12
Oxígeno disuelto (mg/L O ₂)	Mínimo anual	>7	>5
Amonio total (mg/L NH ₄)	Promedio anual	0,25	0,40
Nitritos (mg/L NO ₂)	Promedio anual	0,10	0,15
Demanda química de oxígeno (mg/L O ₂)	Promedio anual	10	15

Indicadores con umbrales que se hacen depender del tipo de masa de agua			
Tipo *	Parámetro **	Límite MB-B	Límite B-Mo
109 Ríos mineralizados de baja montaña mediterránea	Oxígeno (mg/l)	>7,6	>6,7
	Conductividad (µS/cm)	1000	1500
	pH	7,3 - 8,9	6,5 - 9
111 Ríos de montaña mediterránea silíceas	Oxígeno (mg/l)	>8,5	>7,5
	Conductividad (µS/cm)	250	400
	pH	7,3 - 8,9	6,5 - 9
112 Ríos de montaña mediterránea calcárea	Oxígeno (mg/l)	>8,2	>7,2
	Conductividad (µS/cm)	1000	1500
	pH	7,4 - 9	6,5 - 9
126 Ríos de montaña húmeda calcárea	Oxígeno (mg/l)	>7,4	>6,6
	Conductividad (µS/cm)	400	600
	pH	7,4 - 9	6,5 - 9
127 Ríos de alta montaña	Oxígeno (mg/l)	>7,9	>7
	Conductividad (µS/cm)	200	300
	pH	6,7 - 8,3	6 - 9

* En los tipos 115, 116 y 117 no se han establecido valores límite. A nivel de aproximación y de forma provisional, se utilizan para el diagnóstico del estado ecológico las mismas condiciones que las asignadas para el tipo 112.

** El cálculo realizado es el promedio anual

3.3.2. Evaluación de las condiciones físico-químicas del estado ecológico

Con los resultados disponibles en el trimestre, se realiza la evaluación de las condiciones físico-químicas del estado ecológico. El objetivo principal es detectar de forma temprana masas de agua cuyos resultados son desfavorables, por lo que únicamente se muestran en las tablas los puntos y las masas de agua con resultado de estado inferior a bueno.

Es necesario destacar que no se está hablando de la evaluación del estado ecológico, sino tan sólo de las condiciones físico-químicas. El componente principal para el cálculo del estado ecológico son los indicadores biológicos.

Las condiciones físico-químicas sirven como apoyo de los indicadores biológicos, aparte de permitir alertar de situaciones que pueden hacer que éstos se vean afectados a corto o medio plazo (ver explicación en apartado 3.3).

Para cada uno de los indicadores, se realiza el diagnóstico en las categorías "muy bueno", "bueno" o "moderado". El resultado final corresponde al peor de los resultados individuales de cada indicador.

La tabla 3.3 muestra el detalle de los resultados obtenidos en los puntos de muestreo con diagnóstico inferior a bueno.

Tabla 3.3. Resultados obtenidos en los puntos de muestreo en los cuales las condiciones físico-químicas para el cálculo del estado ecológico arrojan diagnóstico inferior a bueno

El significado de las columnas es el siguiente:

- **Punto:** código y toponimia del punto de muestreo para el que se han obtenido los resultados desfavorables.

Para las siguientes columnas, el color del fondo indica el diagnóstico para cada uno de los parámetros:

- **Muy bueno:** Azul
- **Bueno:** Verde
- **Moderado:** amarillo
- **Excepción:** gris
- **COND Prom:** Promedio de los valores medidos para la conductividad ($\mu\text{S}/\text{cm}$ a 20°C).
- **DQOD Prom:** Promedio de los valores medidos para la demanda química de oxígeno ($\text{mg}/\text{L O}_2$).
- **NH4 Prom:** Promedio de los valores medidos para el amonio total ($\text{mg}/\text{L NH}_4$).
- **NO2 Prom:** Promedio de los valores medidos para los nitritos ($\text{mg}/\text{L NO}_2$).
- **NO3 Prom:** Promedio de los valores medidos para los nitratos ($\text{mg}/\text{L NO}_3$).
- **O2 Mín:** Mínimo de los valores medidos para el oxígeno disuelto ($\text{mg}/\text{L O}_2$).
- **O2 Prom:** Promedio de los valores medidos para el oxígeno disuelto ($\text{mg}/\text{L O}_2$).
- **PH Prom:** Promedio de los valores medidos para el pH.
- **P_TOT Prom:** Promedio de los valores medidos para el fósforo total ($\text{mg}/\text{L P}$).
- **PO4 Prom:** Promedio de los valores medidos para los fosfatos ($\text{mg}/\text{L PO}_4$).

Valores de cero indican que todas las medidas realizadas han resultado por debajo del límite de cuantificación. Las casillas en blanco indican que no se han realizado determinaciones del parámetro.

Punto	COND Prom	DQOD Prom	NH4 Prom	NO2 Prom	NO3 Prom	O2 Mín	O2 Prom	PH Prom	P_TOT Prom	PO4 Prom
2132 - Virga / Cabañas de Virtus	178,	20,	0,16	0,	0,	8,	8,	7,1	0,	0,
2134 - Hijedo / Bascones de Ebro	79,	31,	0,35	0,	0,	9,4	9,4	7,2	0,036	0,
1454 - Ebro / Trespaderne	801,	19,	0,	0,04	15,2	10,4	10,4	8,2	0,044	0,
2203 - Ebro / Logroño (aguas arriba)	450,	0,	0,45	0,04	9,5	11,3	11,3	8,3	0,064	0,19
0624 - Ebro / Agoncillo	480,	0,	0,		10,	11,	11,	8,2		0,35
0592 - Ebro / Pina de Ebro	861,	12,	0,97	0,2	10,4	7,8	7,8	7,8	0,072	0,2
0510 - Ebro / Quinto	919,	0,	0,51		11,	8,2	8,2	7,9		0,3
0112 - Ebro / Sástago	765,	0,	0,48	0,12	9,1	9,2	9,2	8,	0,068	0,15
1297 - Ebro / Flix (aguas abajo de la presa)	587,	0,	0,	0,19	5,7	10,8	10,8	8,	0,063	0,15

Ríos. Estado de las masas de agua superficiales - Estado ecológico. Condiciones físico-químicas

Punto	COND Prom	DQOD Prom	NH4 Prom	NO2 Prom	NO3 Prom	O2 Mín	O2 Prom	PH Prom	P_TOT Prom	PO4 Prom
0093 - Oca / Oña	881,	19,	0,32	0,04	17,9	10,9	10,9	8,2	0,038	0,
2087 - Oroncillo / Santa María de Ribarredonda	1989,	0,	0,	0,05	52,	9,5	9,5	8,	0,	0,
1332 - Oroncillo / Pancorbo	1902,	0,	0,	0,05	55,	9,4	9,4	8,	0,	0,
0189 - Oroncillo / Orón	1137,	10,	0,	0,08	34,5	11,3	11,3	8,3	0,046	0,13
1024 - Zadorra / Salvatierra / Zuazo	521,	0,	0,47	0,13	12,2	9,4	9,4	8,2	0,079	0,2
2215 - Alegría / Matauco	697,	0,	0,	0,05	45,5	13,2	13,2	8,3	0,	0,
0179 - Zadorra / Vitoria -Trespuentes	576,	0,	0,	0,16	20,8	6,8	8,55	7,833	0,176	0,45
1028 - Zadorra / La Puebla de Arganzón	537,	17,	0,94	0,25	21,8	11,4	11,4	8,	0,248	0,7
2095 - Relachigo / Herramélluri	483,	0,	0,1	0,06	21,9	8,6	8,6	8,2	0,049	0,13
2101 - Yalde / Somalo	706,	0,	0,	0,22	20,6	10,5	10,5	8,1	0,087	0,22
1036 - Linares / Espronceda	1328,	0,	0,	0,1	21,7	9,2	9,2	8,2	0,	0,
1037 - Linares / Torres del Río	1563,	0,	0,	0,09	19,8	9,5	9,5	8,2	0,	0,
1038 - Linares / Mendavia	2320,	13,	0,	0,14	23,2	9,	9,	8,2	0,042	0,11
1307 - Zidacos / Barasoain	617,	0,	0,	0,05	47,5	8,9	8,9	8,1	0,	0,
1311 - Arga / Landaben -Pamplona	965,	35,	0,	0,08	21,3	9,4	9,4	8,2	0,067	0,11
3001 - Elorz / Pamplona	1276,	0,	0,	0,09	30,9	10,3	10,3	8,3	0,	0,
0217 - Arga / Ororbia	507,	35,	2,55	0,17	7,6	9,9	9,9	8,	0,181	0,44
2053 - Robo / Obanos	875,	0,	0,	0,06	46,5	9,	9,	8,3	0,	0,
1351 - Val / Agreda	758,	18,	4,15	0,78	16,	7,8	7,8	8,	0,658	1,55
3000 - Queiles / Aguas arriba de Tudela	2290,	0,	0,	0,09	33,1	7,9	7,9	7,6	0,049	0,14
0656 - Arba de Luesia / Pozo Pigalo	426,	0,	0,		0,6	9,7	9,7	8,3	0,27	0,
2055 - Arba de Luesia / Ejea	754,	0,	0,	0,2	24,5	18,5	18,5	8,5	0,	0,
0060 - Arba de Luesia / Tauste	1196,	12,	0,	0,1	20,1	9,	9,1	8,25	0,1	0,21
1354 - Najima / Monreal de Ariza	2140,	0,	0,	0,04	8,	9,3	9,3	8,1	0,	0,
2104 - Jalón / Alhama de Aragón	1736,	13,	0,45	0,17	9,7	7,6	7,6	8,1	0,075	0,15
1260 - Jalón / Bubierca	1764,	0,	0,53	0,15	9,5	8,1	8,1	8,2	0,047	0,1
1263 - Piedra / Cimballa	582,	0,	0,	0,03	26,7	10,4	10,4	8,1	0,	0,
0126 - Jalón / Ateca (aguas arriba)	1619,7	0,	0,	0,08	11,5	8,3	8,833	8,367	0,055	0,12
0042 - Jiloca / Calamocha (aguas arriba, El Poyo del Cid)	936,	0,	0,	0,13	23,9	8,9	8,9	8,	0,051	0,11
1358 - Jiloca / Calamocha	948,	0,	0,	0,08	22,3	9,1	9,1	8,3	0,044	0,12
0586 - Jalón / Sabiñán	1094,	16,	0,	0,08	9,3	8,3	8,3	8,3	0,042	0,
1403 - Aranda / Aranda del Moncayo	656,	0,	0,	0,18	13,9	9,5	9,5	8,3	0,064	0,17
1404 - Aranda / Brea	587,	0,	1,15	0,22	4,1	8,9	8,9	8,2	0,204	0,54
0087 - Jalón / Grisén	1239,7	20,	0,	0,15	11,4	9,3	9,333	8,133	0,053	0,11
1219 - Huerva / Cerveruela	540,	0,	0,	0,05	24,3	9,5	9,5	8,4	0,	0,
0216 - Huerva / Zaragoza	471,	16,	1,32	0,43	10,6	11,	11,	8,2	0,245	0,55
0565 - Huerva / Fuente de la Junquera	2063,3	24,	5,35	0,67	10,	5,4	6,867	7,933	1,058	2,68
0540 - Fontobal / Ayerbe	672,	0,	0,	0,01	23,9	9,1	9,1	7,6	0,	0,
2060 - Barranco de la Violada / Zuera (aguas arriba)	12710,	0,	8,9	2,15	59,	8,2	8,2	7,4	1,475	3,12
2017 - Cámaras / Herrera de los Navarros	683,	0,	0,	0,03	32,	9,4	9,4	7,9	0,	0,
1227 - Aguas Vivas / Azaila	3130,	0,	0,	0,03	1,6	7,9	7,9	8,	0,	0,
1365 - Martín / Montalbán	938,	0,	0,	0,07	7,8	9,5	9,5	8,3	0,115	0,34
1368 - Eскурiza / Ariño	1712,	0,	0,	0,01	3,5	8,5	8,5	7,6	0,	0,
2068 - Regallo / Valmuel	2550,	0,	0,	0,06	27,3	9,2	9,2	7,	0,043	0,13
1235 - Guadalope / Mas de las Matas	507,	0,	0,48	0,01	1,5	9,1	9,1	7,9	0,047	0,11
2069 - Alchozasa / Alcorisa	1647,	0,	0,	0,1	31,8	7,3	7,3	7,8	0,168	0,48
1238 - Guadalope / Alcañiz (aguas abajo)	1543,	0,	0,65	0,14	11,1	8,1	8,1	8,	0,054	0,
1239 - Guadalope / Caspe E.A.	1656,	0,	0,	0,04	10,9	7,8	7,8	7,9	0,	0,
1376 - Guadalope / Palanca-Caspe	2130,	14,	2,44	0,57	13,	3,	3,	7,5	0,219	0,54
1519 - Carol / La Tour de Carol (Francia). Toma de abastecimiento a Puigcerdá.	52,	0,	1,23	0,01	2,2	10,4	10,4	7,9	0,	0,
3005 - Llobregós / Ponts	2640,	0,	0,	0,06	8,3	6,2	6,2	8,	0,11	0,32
2113 - Boix / La Pineda	520,	0,	0,	0,03	40,	8,6	8,6	8,3	0,	0,
1304 - Sio / Balaguer E.A. 182	720,	13,	0,	0,15	14,5	9,	9,	8,3	0,34	0,88
0096 - Segre / Balaguer	588,	0,	0,	0,07	9,3	8,9	9,5	8,1	0,131	0,
3006 - Cervera / Vallfogona de Balaguer	3490,	0,	0,	1,34	12,4	2,1	2,1	7,8	0,179	0,45

Punto	COND Prom	DQOD Prom	NH4 Prom	NO2 Prom	NO3 Prom	O2 Mín	O2 Prom	PH Prom	P_TOT Prom	PO4 Prom
1119 - Corp / Vilanova de la Barca	1034,	0,	0,	0,19	32,1	10,	10,	8,	0,135	0,32
0025 - Segre / Serós	498,3	23,	3,45	0,21	5,1	7,4	9,167	8,1	0,092	0,
0219 - Segre / Torres de Segre	567,3	0,	0,31	0,43	5,6	8,6	9,1	7,9	0,131	0,34
1127 - Cinqueta / Plan	308,	0,	0,	0,	1,	10,1	10,1	8,5	0,	0,
1120 - Cinca / Salinas	306,	0,	0,	0,	0,9	10,1	10,1	8,5	0,	0,
2015 - Susía / Castejón Sobrarbe	669,	0,	0,	0,01	3,9	10,5	10,5	8,2	0,	0,
0095 - Vero / Barbastro	895,	18,	5,85	0,23	6,	8,2	8,2	8,1	0,139	0,29
0225 - Clamor Amarga / Aguas abajo de Zaidín	2380,	24,	1,02	1,64	23,9	5,2	5,65	7,85	0,53	1,58
0017 - Cinca / Fraga	743,	0,	0,	0,11	2,9	9,1	11,167	8,3	0,14	0,59
0218 - Isuela / Pompenillo	799,	19,	9,2	1,38	22,	7,	7,	7,9	1,034	2,38
0227 - Flumen / Sariñena	854,	23,	0,95	0,42	11,2	8,5	8,6	8,15	0,264	0,61
1375 - Pena / Aguas Abajo embalse Pena	769,	0,	1,35	0,01	2,6	9,6	9,6	8,4	0,	0,

Los resultados obtenidos se pueden resumir en los siguientes cuadros:

Nº de puntos que han resultado en estado inferior a bueno
• 76 de un total de 389 con diagnóstico (19,5%)

Nº de puntos en que cada indicador ha resultado en diag. inferior a bueno	
• Conductividad	25 32,9%
• DQO	18 23,7%
• Amonio	24 31,6%
• Nitritos.....	24 31,6%
• Nitratos.....	31 40,8%
• Oxígeno	4 5,3%
• pH	0 0,0%
• Fósforo total	21 27,6%
• Fosfatos	21 27,6%

Porcentajes calculados sobre el número de puntos con diagnóstico inferior a bueno (76)

Nº de puntos en que cada indicador ha condicionado el diag. inferior a bueno	
• Conductividad	9 11,8%
• DQO	6 7,9%
• Amonio	7 9,2%
• Nitritos.....	2 2,6%
• Nitratos.....	15 19,7%
• Oxígeno	0 0,0%
• pH	0 0,0%
• Fósforo total o fosfatos.....	6 7,9%

En el resto de los incumplimientos: 31 (40,8%) concurre diagnóstico inferior a bueno para más de un indicador.

Porcentajes calculados sobre el número de puntos con diagnóstico inferior a bueno (76)

El siguiente paso es extrapolar los resultados del diagnóstico a las MAS. El diagnóstico asignado a cada MAS será el correspondiente al peor entre los puntos que a ella están asociados.

En la siguiente tabla se muestran las 72 MAS en que el diagnóstico ha sido inferior a bueno.

Tabla 3.4. Masas de agua superficiales fluviales en las cuales las condiciones físico-químicas para el cálculo del estado ecológico arrojan diagnóstico peor que bueno

El significado de las columnas es el siguiente:

- **MAS:** Código y descripción de la masa de agua superficial.
- **Ries.:** riesgo (de no alcanzar el buen estado) asignado a la masa de agua (AL: alto, ME: medio, BA: bajo, EE: en estudio)
- **Nat.:** naturaleza de la masa de agua. 1 si la masa es considerada como natural; 2 (sombreadas en gris) si se ha considerado como muy modificada.

MAS	Ries.	Nat.
466 - Río Virga desde su nacimiento hasta su entrada en el embalse del Ebro	ME	1
471 - Río Hijedo desde su nacimiento hasta su desembocadura en el Ebro.	ME	1
228 - Río Ebro desde el río Oca hasta el río Nela y la central de Trespaderne en la cola del embalse de Cillaperlata.	BA	1
866 - Río Ebro desde su salida del embalse de El Cortijo hasta el río Iregua.	ME	1
412 - Río Ebro desde el río Leza hasta el río Linares (tramo canalizado).	ME	1
455 - Río Ebro desde el río Ginel hasta el río Aguas Vivas.	ME	1
456 - Río Ebro desde el río Aguas Vivas hasta el río Martín.	ME	1
459 - Río Ebro desde la presa de Flix hasta el río Cana.	ME	2
460 - Río Ebro desde el río Cana hasta el río Ciurana.	AL	2
227 - Río Oca desde el río Homino hasta su desembocadura en el Ebro.	ME	1
238 - Río Oroncillo (o Grillera) desde su nacimiento hasta el río Vallarta.	ME	1
239 - Río Oroncillo (o Grillera) desde el río Vallarta hasta su desembocadura en el Ebro.	ME	1
241 - Río Zadorra desde su nacimiento hasta la cola del embalse de Ullivari (incluye ríos Salbidea y Etxebarri).	ME	1
244 - Río Alegría desde su nacimiento hasta su desembocadura en el río Zadorra (incluye ríos Mayor, Santo Tomás, Egileta, Errekelaor, Zerio, Arganzubi y Errekabarri).	ME	1
249 - Río Zadorra desde el río Zayas hasta las surgencias de Nanclares (incluye río Oka).	AL	1
405 - Río Zadorra desde las surgencias de Nanclares hasta el río Ayuda.	ME	1
260 - Río Reláchigo desde su nacimiento hasta su desembocadura en el río Tirón.	ME	1
273 - Río Yalde desde su nacimiento hasta su desembocadura en el río Najerilla.	ME	1
278 - Río Linares desde su nacimiento hasta el inicio del tramo canalizado en la población de Torres del Río.	EE	1
91 - Río Linares desde la población de Torres del Río hasta su desembocadura en el Ebro.	ME	1
292 - Río Zidacos desde su nacimiento hasta el río Cemborain.	ME	1
545 - Río Arga desde el río Ulzama (inicio del tramo canalizado de Pamplona) hasta el río Elorz.	EE	1
294 - Río Elorz desde su nacimiento hasta su desembocadura en el río Arga (incluye río Sadar).	ME	1
546 - Río Arga desde el río Elorz hasta el río Juslapeña (final del tramo canalizado de Pamplona).	ME	1
548 - Río Arga desde el río Juslapeña (final del tramo canalizado de Pamplona) hasta el río Araquil.	AL	1
95 - Río Robo desde su nacimiento hasta su desembocadura en el río Arga.	ME	1
861 - Río Val desde su nacimiento hasta su entrada en el embalse de El Val.	ME	1
98 - Río Queiles desde la población de Novallas hasta su desembocadura en el Ebro.	EE	1
303 - Río Arba de Luesia desde su nacimiento hasta el puente de la carretera.	BA	1
104 - Río Arba de Luesia desde el río Arba de Biel (final del tramo canalizado) hasta el río Arba de Riguel.	ME	1
106 - Río Arba de Luesia desde el río Arba de Riguel hasta su desembocadura en el Ebro.	AL	1
309 - Río Nájima desde su nacimiento hasta su desembocadura en el río Jalón.	BA	1
312 - Río Jalón desde el río Deza (inicio del tramo canalizado) hasta el barranco del Monegrillo.	ME	1
314 - Río Jalón desde el barranco de Monegrillo hasta el río Piedra.	ME	1
315 - Río Piedra desde su nacimiento hasta la cola del embalse de La Tranquera (incluye río San Nicolás del Congosto).	EE	1
107 - Río Jalón desde el río Piedra hasta el río Manubles.	ME	1
322 - Río Jiloca desde los Ojos de Monreal hasta el río Pancrudo.	ME	1
444 - Río Jalón desde el río Ribota hasta el río Aranda.	ME	1
823 - Río Aranda desde su nacimiento hasta la población de Brea de Aragón.	ME	1

MAS	Ries.	Nat.
110 - Río Aranda desde la población de Brea de Aragón hasta el río Isuela.	ME	1
446 - Río Jalón desde el río Grío hasta su desembocadura en el Ebro.	AL	1
821 - Río Huerva desde su nacimiento hasta la cola del embalse de Las Torcas.	ME	1
115 - Río Huerva desde la presa de Mezalocha hasta su desembocadura en el Ebro.	AL	1
116 - Barranco de San Julián desde su nacimiento hasta su desembocadura en el río Gállego.	BA	1
120 - Barranco de la Violada desde su nacimiento hasta su desembocadura en el río Gállego.	ME	1
127 - Río Cámaras (o Almonacid) desde su nacimiento hasta su desembocadura en el Aguas Vivas (incluye Barranco de Herrera).	EE	1
129 - Río Aguas Vivas desde el río Cámaras hasta su desembocadura en el río Ebro.	ME	1
342 - Río Martín desde el río Vivel hasta el río Ancho (final de la canalización de Montalbán).	ME	1
134 - Río Escuriza desde la población de Crivillén hasta su desembocadura en el río Martín (incluye tramo final del río Esteruel y embalse de Escuriza).	BA	1
136 - Río Regallo desde el cruce del canal de Valmuel hasta la cola del embalse de Mequinenza.	ME	1
137 - Río Guadalupe desde el azud de Abénfigo hasta la cola del embalse de Calanda (final de tramo canalizado).	ME	1
141 - Río Alchozasa desde su nacimiento hasta su desembocadura en el río Guadalopillo.	ME	1
145 - Río Guadalupe desde el río Mezquín hasta la cola del embalse de Caspe.	ME	1
963 - Río Guadalupe desde la presa de Caspe hasta el azud de Rimer.	BA	2
911 - Río Guadalupe desde la presa de Moros (muro de desvío a los túneles) hasta el dique de Caspe	ME	2
579 - Río Arabó desde su nacimiento hasta su desembocadura en río Segre.	BA	1
147 - Río Llobregós desde su nacimiento hasta su desembocadura en el río Segre.	ME	1
362 - Río Boix desde su nacimiento hasta su desembocadura en el Segre.	ME	1
148 - Río Sió desde su nacimiento hasta su desembocadura en río Segre.	ME	1
957 - Río Segre desde el río Sió hasta el río Cervera.	ME	1
149 - Río Cervera desde su nacimiento hasta su desembocadura en el río Segre.	ME	1
151 - Río Corp desde su nacimiento hasta su desembocadura en el Segre.	ME	1
433 - Río Segre desde el río Sed hasta la cola del embalse de Ribarroja.	ME	1
749 - Río Cinqueta desde el río Sallena hasta su desembocadura en el Cinca.	BA	1
750 - Río Cinca desde el río Cinqueta hasta el río Irués.	EE	1
676 - Río Susía desde su nacimiento hasta la cola del embalse de El Grado.	BA	1
153 - Río Vero desde el puente junto al camping de Alquézar hasta su desembocadura en el río Cinca.	AL	1
166 - Río Tamarite desde su nacimiento hasta su desembocadura en el río Cinca.	AL	1
441 - Río Cinca desde el barranco de Tamarite hasta su desembocadura en el Segre.	AL	1
163 - Río Isuela desde el puente de Nueno y los azudes de La Hoya hasta el río Flumen.	ME	1
164 - Río Flumen desde el río Isuela hasta su desembocadura en el río Alcanadre (incluye barranco de Valdabra).	ME	1
390 - Río Pena desde la presa de Pena hasta su desembocadura en el río Matarraña.	BA	2

Evaluación de las condic. fco-qcas del estado ecológico en las MAS fluviales

- MAS en ríos definidas en la cuenca: 643
- MAS con muestreos en el trimestre: 328 (51%)

- MAS con estado ecológico (sólo cond. fco-qcas) peor que bueno: 72
 % sobre total de las MAS 11,2 %
 % sobre MAS muestreadas 21,9 %

De las 72 MAS en que se ha obtenido evaluación de estado peor que bueno, 10 de ellas están clasificadas en Riesgo bajo. Son las siguientes:

228 - Río Ebro desde el río Oca hasta el río Nela y la central de Trespaderne en la cola del embalse de Cillaperlata. Longitud 5,7 Km.

Punto 1454
Ebro / Trespaderne

23/04/08

- DQO 19 mg/L O₂



Las tres determinaciones anteriores han quedado por debajo del límite de cuantificación (10 mg/L O₂). En la masa no se observan afecciones. La concentración de sólidos en suspensión era algo alta: 77 mg/L, valores muy elevados, no habituales en otros muestreos realizados en este punto. No se dispone de información adicional que nos indique que existiese una situación de arrastres por lluvias o crecida.

303 - Río Arba de Luesia desde su nacimiento hasta el puente de la carretera. Longitud 17,8 Km.

Punto 0656
Arba de Luesia / Pozo Pigalo

13/05/08


Aumento del caudal por las últimas lluvias. Agua turbia.

- Fósforo total 0,27 mg/L P



También se han dado altos valores para los sólidos en suspensión y hierro disuelto. Seguramente los resultados se deben a arrastres por las lluvias y el aumento de caudal. El punto se encuentra en cabecera.

309 - Río Nájima desde su nacimiento hasta su desembocadura en el río Jalón. Longitud 37,1 Km.

<p>Punto 1354 Nájima / Monreal de Ariza</p> <p>28/05/08 Excrementos en los alrededores. Limo, espumas y algas. Lluvia.</p> <ul style="list-style-type: none">• Conductividad 2140 $\mu\text{S}/\text{cm}$	
--	--

Valor elevado de conductividad para su tipología (112), superando el límite de 1.500 $\mu\text{S}/\text{cm}$. El punto se encuentra próximo a la desembocadura en el Jalón. Aguas arriba se encuentra una importante zona de regadío y se producen extracciones de agua, la más significativa de las cuales se usa para el llenado del embalse de Monteagudo de las Vicarías. Según IMPRESS 2 la masa recibe también la presión de algunos vertidos. Se encuentra pendiente de estudio la evolución de la conductividad en la masa de agua, para intentar averiguar si se mantiene elevada en toda la masa de agua, o los valores elevados pueden provenir del acuífero del río Jalón, al estar el punto de muestreo cerca de la desembocadura.

116 - Barranco de San Julián desde su nacimiento hasta su desembocadura en el río Gállego. Longitud 6 Km

<p>Punto 0540 Fontobal / Ayerbe</p> <p>Pertenece a la red de referencia.</p> <p>22/04/08 Algún macrófito y limo.</p> <ul style="list-style-type: none">• Nitratos 23,9 mg/L NO_3	
--	--

En el mismo punto de muestreo se realizó control de un abastecimiento complementario para Ayerbe hasta el año 2002. Hasta entonces la práctica totalidad de las concentraciones medidas de nitratos eran superiores a 25 mg/L NO_3 . Desde que se han reiniciado los muestreos se dispone de 4 determinaciones con un promedio de 29,3 mg/L NO_3 . Aguas arriba no se observan afecciones.

134 - Río Escuriza desde la población de Crivillén hasta su desembocadura en el río Martín (incluye tramo final del río Esterciel y embalse de Escuriza). Longitud 24,5 Km

Punto 1368
Escuriza / Ariño

07/04/08
Aporte de agua de riego en la margen derecha a unos 15 m aguas abajo del punto de muestreo. Presencia de limo en el lecho del río. Basuras en el entorno y en el cauce.

- Conductividad 1712 $\mu\text{S}/\text{cm}$



Valor elevado de conductividad para su tipología (109), superando el límite de 1.500 $\mu\text{S}/\text{cm}$. El río suele llevar poco caudal en este punto, casi situado en desembocadura y en una zona de regadío. A lo largo de toda la masa se sitúan 15 azudes de derivación. En las proximidades del punto se encuentran restos de minas antiguas de carbón.

963 - Río Guadalope desde la presa de Caspe hasta el azud de Rimer. Longitud 21,5 Km

Punto 1239
Guadalope / Caspe E.A.

05/05/08
Presencia de espumas en el cauce. Putrefacción de algas en margen izquierda. Presencia de macrófitos. Basuras en el entorno.

- Conductividad 1656 $\mu\text{S}/\text{cm}$



Valor elevado de conductividad para su tipología (109), superando el límite de 1.500 $\mu\text{S}/\text{cm}$. En los tramos bajos del río Guadalope hay importantes detracciones de caudal. El punto, además, se halla en una zona de regadío.

579 - Río Arabó desde su nacimiento hasta su desembocadura en río Segre. Longitud 30,2 Km

Punto 1519
Carol / La Tour de Carol (Francia).
Toma de abastecimiento a Puigcerdá.

20/05/08
Soleado.

- Amonio 1,23 mg/L NH₄



El punto se encuentra en territorio francés. Puede que el resultado se deba a un vertido puntual o insuficientemente depurado.

749 - Río Cinqueta desde el río Sallena hasta su desembocadura en el Cinca. Longitud 19,7 Km

Punto 1127
Cinqueta / Plan

7/04/08
Presencia de algas en el lecho del río.
Lluvia fuerte.

- Conductividad 308 μ S/cm



La conductividad ha superado por muy poco el valor límite establecido para el tipo 127 (300 μ S/cm). No se observan afecciones en la zona.

676 - Río Susía desde su nacimiento hasta la cola del embalse de El Grado. Longitud 14,2 Km.

Punto 2015
Susía / Castejón de Sobrarbe

07/04/08
Presencia de limo en el lecho del río.
Espumas naturales. Lluvias recientes.

- Conductividad 669 $\mu\text{S}/\text{cm}$



La conductividad ha superado por algo más de un 11,5% el valor límite establecido para el tipo 126 (600 $\mu\text{S}/\text{cm}$). En la masa se sitúan varios azudes que pueden provocar descensos de caudal.

390 - Río Pena desde la presa de Pena hasta su desembocadura en el río Matarraña. Longitud 21,5 Km

Punto 1375
Pena / Aguas Abajo embalse Pena.

20/05/08
El lecho del río está cubierto de limo fino y hojarasca.

- Amonio 1,35 mg/L NH_4



El punto se sitúa unos 5 km aguas abajo del embalse. El embalse recibe aportes de la cuenca alta del Matarraña y se usa para abastecimientos y riegos fundamentalmente. A lo largo de la masa hay 7 azudes de derivación. Quizás la concentración de amonio se deba a un vertido puntual. No se observan otras afecciones relevantes en la masa.

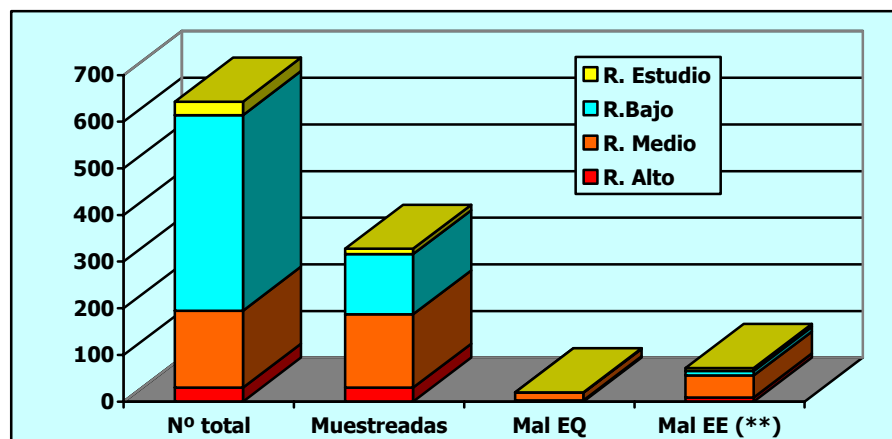
3.4. Estado de las masas de agua fluviales. Resumen

A continuación se muestran unas tablas y gráficos que intentan resumir los resultados obtenidos en el trimestre para las masas de agua fluviales (no se incluyen los embalses).

Tabla 3.5. Diagnóstico obtenido para las masas de agua superficiales fluviales. Estado químico y condiciones fco-qcas del estado ecológico. Expresado en nº de MAS

Nº de MAS en ríos (*)	Total	Riesgo			
		Alto	Medio	Bajo	En estudio
Total demarcación	643	30	165	419	29
Con muestreos	328	30 (100%)	157 (95%) ***	129 (31%)	12 (41%)
Con diag. de mal EQ	20	3 (10%)	16 (10%)	1 (0,2%)	0
Con diag. de mal EE (**)	72	9 (30%)	47 (28,5%)	10 (2,5%)	6 (20,5%)

Los porcentajes están calculados respecto a los números del total de la demarcación (primera fila de datos)

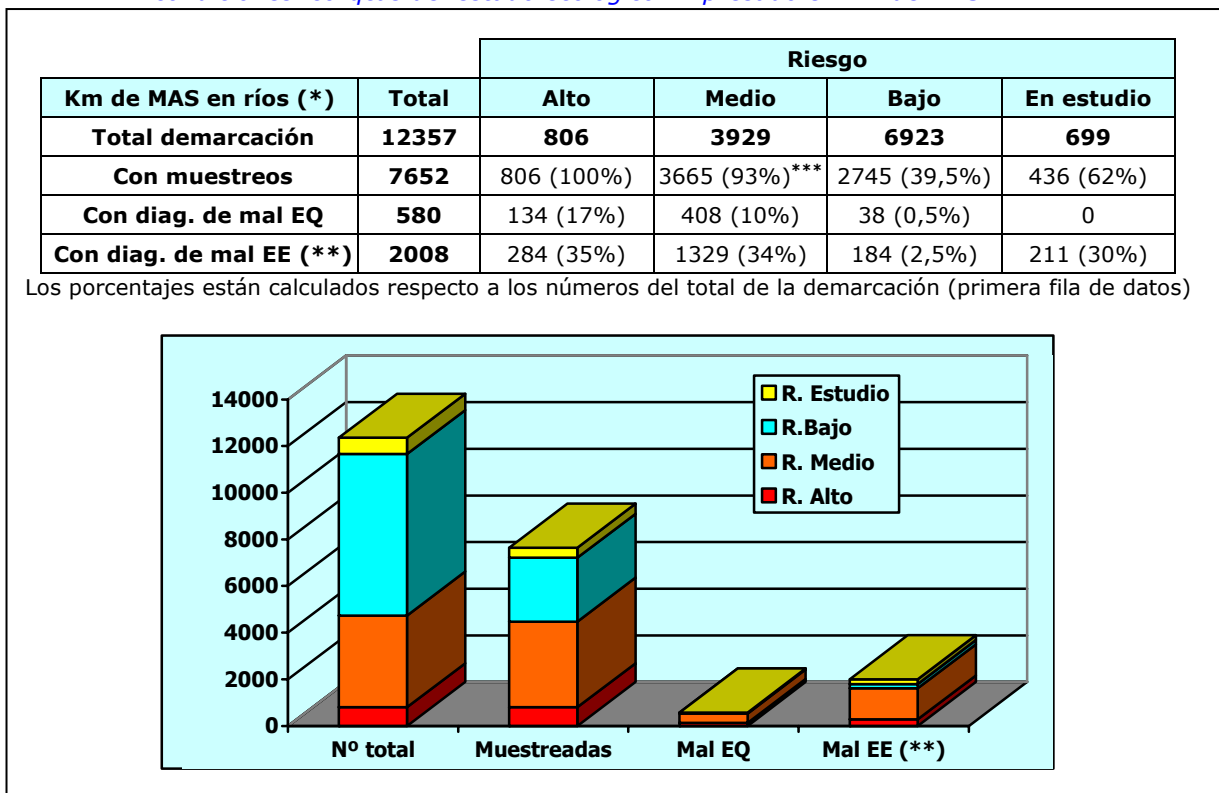


* En estas cifras no se incluyen las masas de agua fluviales clasificadas como embalses.

** Como mal EE se hace referencia al estado ecológico peor que bueno, calculado sólo con las variables físico-químicas, que son las disponibles a la hora de emitir los informes trimestrales. La principal componente para el cálculo del estado ecológico son los indicadores biológicos, aunque en el caso de que los indicadores físico-químicos arrojen resultados negativos ya se considera que la masa de agua no alcanza el buen estado ecológico.

*** No se muestrearon todas las masas de agua en riesgo medio, ya que esta clasificación ha sido modificada con los resultados del control de investigación 2007. Los nuevos puntos de muestreo de control operativo, que representan la calidad de estas masas de agua, comenzarán a muestrearse en 2009.

Tabla 3.6. Diagnóstico obtenido para las masas de agua superficiales fluviales. Estado químico y condiciones fco-qcas del estado ecológico. Expresado en km de MAS



* En estas cifras no se incluyen las masas de agua fluviales clasificadas como embalses.

** Como mal EE se hace referencia al estado ecológico peor que bueno, calculado sólo con las variables físico-químicas, que son las disponibles a la hora de emitir los informes trimestrales. La principal componente para el cálculo del estado ecológico son los indicadores biológicos, aunque en el caso de que los indicadores físico-químicos arrojen resultados negativos ya se considera que la masa de agua no alcanza el buen estado ecológico.

*** No se muestrearon todas las masas de agua en riesgo medio, ya que esta clasificación ha sido modificada con los resultados del control de investigación 2007. Los nuevos puntos de muestreo de control operativo, que representan la calidad de estas masas de agua, comenzarán a muestrearse en 2009.

4. Otros parámetros e incidencias

4.1. Microbiología

La microbiología es el principal condicionante de los diagnósticos realizados para las aguas destinadas a la producción de agua potable. Por ello se van a detallar en este apartado los puntos de control en que se han superado los valores límites A2 para cualquiera de los parámetros microbiológicos medidos. En aquellos puntos que controlan abastecimientos se cita el tipo del mismo y la población o poblaciones abastecidas.

0038 – Najerilla / Torremontalbo

Abastecimientos:Principal a San Asensio y Cenicero (3.400 hab)

Resultados:Coliformes fecales2.100 NMP/100 mL

0571 – Ebro / Logroño - Varea

Abastecimientos:Principal a Viana, desde pozo aluvial (3.700 hab)

Resultados:Coliformes totales14.000 NMP/100 mL

Estreptococos fecales3.700 NMP/100 mL

0533 – Arga / Miranda de Arga

Abastecimientos:Complementario para las localidades de la Mancomunidad de Valdizarbe desde pozos aluviales (11.500 hab.)

Resultados:SalmonelasPresencia

0505– Ebro / Alfaro

Abastecimientos:Principal y complementario a Alfaro (9.600 hab.)

Resultados:Coliformes fecales3.200 NMP/100 mL

Estreptococos fecales1.100 NMP/100 mL

0090 – Queiles / Azud de alimentación Embalse del Val

Abastecimientos:Municipio de Tarazona, Los Fayos, Novallas, Torrellas, distintas localidades de la Ribera Navarra y complementaria a Cintruénigo, Cascante y Fitero (47.000 hab).

Resultados:SalmonelasPresencia

0583 – Grío / La Almunia de Doña Godina

Abastecimientos:Complementario a La Almunia de Doña Godina (7.000 hab.)

Resultados:SalmonelasPresencia

0657 – Ebro / Zaragoza - Almozara

Abastecimientos:Complementario a Zaragoza y entorno (664.000 hab.). La toma principal se realiza desde el Canal Imperial.

Resultados:Coliformes totales11.000 NMP/100 mL

0612 – Huerva / Villanueva de Huerva

Abastecimientos: Principal a Villanueva de Huerva, desde pozo aluvial (600 hab.)
Resultados:..... Salmonelas Presencia

0510 – Ebro / Quinto

Abastecimientos: Principal a Quinto de Ebro (2.100 hab.)
Resultados:..... Coliformes totales..... 23.000 NMP/100 mL
Coliformes fecales..... 12.000 NMP/100 mL
Estreptococos fecales.... 3.100 NMP/100 mL

0648 – Segre / Der. Acequia del Cup

Abastecimientos: Principal a Balaguer y Menarguens (16.650 hab.)
Resultados:..... Salmonelas Presencia

0096 – Segre / Balaguer

Abastecimientos: Complementario a Balaguer (15.800 hab.)
Resultados:..... Coliformes totales..... 13.000 NMP/100 mL
Coliformes fecales..... 2.800 NMP/100 mL
Salmonelas Presencia

0207 – Segre / Vilanova de la Barca

Abastecimientos: Principal a Vilanova de la Barca, desde pozo aluvial (1.150 hab.)
Resultados:..... Salmonelas Presencia

0627 – Noguera Ribagorzana / Der. Ac.de Corbins

Abastecimientos: Principal a Corbins (1.350 hab.)
Resultados:..... Coliformes totales..... 14.000 NMP/100 mL
Coliformes fecales..... 4.500 NMP/100 mL
Salmonelas Presencia

0582 – Canaleta / Bot

Abastecimientos: Principal a Bot, desde pozo aluvial (750 hab.)
Resultados:..... Coliformes totales..... 13.000 NMP/100 mL

4.2. Conductividad

En el apartado 2.2.5 se realiza el seguimiento de la concentración de sulfatos en los puntos en que ha superado el valor límite de 250 mg/L SO₄, debido a que se trata de la concentración límite (imperativa) fijada para las aguas destinadas al abastecimiento de población.

Otro parámetro indicativo de la salinidad, aunque para él no se ha fijado límite imperativo, es la conductividad. Además su determinación, debido a la facilidad de medida in situ, se realiza en todos los muestreos, por lo que su evolución es bastante representativa, y se comenta a continuación, fijándonos en el límite de 1000 µS/cm.

El límite de los 1000 µS/cm se supera en este trimestre en algunos tramos de los siguientes ríos:

- Margen derecha: Ríos Oca, Oroncillo, Tirón, Alhama, Queiles, Nájima, Jiloca, Perejiles, Jalón, Huerva, Aguas Vivas, Escuriza, Martín, Regallo, Alchozasa y Guadalope.
- Margen izquierda: Ríos Omecillo, Linares, Elorz, Salado, Arga, Arba de Luesia, Barranco de La Violada, Gállego, Sosa, Clamor Amarga, Cinca, Llobregós, Cervera y Corp.
- Río Ebro: Desde el embalse de Pignatelli a desembocadura.

4.3. Resultados afectados por falta de representatividad del muestreo

Ocasionalmente, en algunas muestras se desestiman resultados para uno o varios parámetros determinados, por circunstancias "excepcionales". No se trata de errores de medida ni de muestreo, sino consecuencia de circunstancias hidrológicas o climáticas que de forma puntual provocan que la muestra tomada no sea representativa de la calidad general del río, sino indicativa de unas circunstancias pasajeras y totalmente excepcionales.

La decisión de considerar estas muestras como "no representativas" se basa en el estudio estadístico de los resultados obtenidos, las observaciones de los muestreadores, y otras fuentes de información complementarias que nos indican la concurrencia de ciertas circunstancias en el entorno del muestreo, que aconsejan calificarlas de ese modo.

Los resultados obtenidos por el laboratorio y afectados por dichas circunstancias no son considerados en los diagnósticos de calidad realizados en los informes anuales.

La tendencia es a no realizar las determinaciones analíticas en las muestras claramente afectadas por circunstancias de este tipo, ya que pueden inducir a error en la posterior interpretación de la calidad real existente en un punto de muestreo.

Existen además otro tipo de excepciones por circunstancias geológicas o climatológicas, previstas en la Directiva 75/440/CEE. Estas circunstancias climatológicas excepcionales son las correspondientes a un período más o menos dilatado de tiempo -no a una alteración puntual- y se corresponden más bien con inundaciones o sequías, y deben ser comunicadas a la Comisión Europea.

Durante el segundo trimestre de 2008 se han dado varios resultados considerados como no representativos. Son los siguientes:

Abril

1311 – Arga / Landaben – Pamplona

Parámetros considerados no representativos:.....**Sólidos en suspensión y DQO**

Concentración de sólidos en suspensión:129 mg/L

Caudal medido:No se dispone de este dato

Fecha de muestreo:10 de abril

Comentarios

Fotografía en el momento del muestreo

Las observaciones de muestreo indicaron restos de crecida y lluvias recientes. También basuras en el entorno. Se consideran los resultados como consecuencia de arrastres.



0702 – Escá / Sigüés

Parámetros considerados no representativos:.....**Sólidos en suspensión**

Concentración de sólidos en suspensión:93 mg/L

Caudal medido:33,64 m³/s

Fecha de muestreo:17 de abril

Comentarios

Fotografía en el momento del muestreo

Las observaciones de muestreo indicaron agua muy turbia discurriendo con fuerza, y lluvias recientes. Se consideran los resultados como consecuencia de arrastres.



0018 – Aragón / Jaca

Parámetros considerados no representativos: **Sólidos en suspensión**
Concentración de sólidos en suspensión: 86 mg/L
Caudal medido: 27,42 m³/s
Fecha de muestreo: 10 de abril

Comentarios

Fotografía en el momento del muestreo

Las observaciones de muestreo indicaron aguas de color turbio por la crecida debida a lluvias recientes. Se consideran los resultados como consecuencia de arrastres.



Mayo

0656 – Arba de Luesia / Pozo Pigalo

Parámetros considerados no representativos: **Sólidos en suspensión y hierro.**
Concentración de sólidos en suspensión: 200 mg/L
Caudal medido: No se dispone de este dato
Fecha de muestreo: 13 de mayo

Comentarios

Fotografía en el momento del muestreo

Las observaciones de muestreo indicaron agua turbia y aumento de caudal por lluvias en los días anteriores. Se consideran los resultados como consecuencia de arrastres.



2104 – Jalón / Alhama de Aragón

Parámetros considerados no representativos:.....**Sólidos en suspensión y amonio total.**

Concentración de sólidos en suspensión:101 mg/L

Caudal medido:No se dispone de este dato

Fecha de muestreo:28 de mayo

Comentarios

Fotografía en el momento del muestreo

Las observaciones de muestreo indicaron agua turbia y crecida del río por lluvias en los días anteriores. Alguna basura presente en el entorno del punto. Se consideran los resultados como consecuencia de arrastres.



1260 – Jalón / Bubierca

Parámetros considerados no representativos:.....**Sólidos en suspensión y amonio total.**

Concentración de sólidos en suspensión:90 mg/L

Caudal medido:No se dispone de este dato

Fecha de muestreo:28 de mayo

Comentarios

Fotografía en el momento del muestreo

Las observaciones de muestreo indicaron crecida por lluvias en los días anteriores. Se consideran los resultados como consecuencia de arrastres.



0087 – Jalón / Grisén

Parámetros considerados no representativos: **Sólidos en suspensión y DQO**
Concentración de sólidos en suspensión: 505 mg/L
Caudal medido: 0,75 m³/s
Fecha de muestreo: 21 de mayo

Comentarios

Fotografía en el momento del muestreo

Las observaciones de muestreo indicaron agua turbia y un aumento de caudal considerable por lluvias. También se observaron basuras en el entorno. Se consideran los resultados como consecuencia de arrastres.



0618 – Gállego / Embalse del Gállego

Parámetros considerados no representativos: **Sólidos en suspensión**
Concentración de sólidos en suspensión: 246 mg/L
Caudal medido: No se dispone de este dato
Fecha de muestreo: 26 de mayo

Comentarios

Fotografía en el momento del muestreo

Las observaciones de muestreo indicaron agua turbia y lluvia en el momento del muestreo. Se consideran los resultados como consecuencia de arrastres.



0095 – Vero / Barbastro

Parámetros considerados no representativos:.....**Sólidos en suspensión, amonio total y nitrógeno Kjeldahl**

Concentración de sólidos en suspensión:114 mg/L

Caudal medido:1,36 m³/s

Fecha de muestreo: 13 de mayo

Comentarios

Fotografía en el momento del muestreo

Las observaciones de muestreo indicaron agua turbia, debida a lluvias aguas arriba. Se consideran los resultados como consecuencia de arrastres.



0227 – Flumen / Sariñena

Parámetros considerados no representativos:.....**Sólidos en suspensión, DQO, amonio total y nitritos**

Concentración de sólidos en suspensión:118 mg/L

Caudal medido:8,07 m³/s

Fecha de muestreo: 12 de mayo

Comentarios

Fotografía en el momento del muestreo

Las observaciones de muestreo indicaron agua turbia por tormentas en los días anteriores. Se consideran los resultados como consecuencia de arrastres.

En este muestreo se ha medido una concentración elevada de terbutilazina, ya comentada en el apartado 3.2.5. No se considera que este parámetro pueda englobarse dentro de los no representativos.



0017 – Cinca / Fraga

Parámetros considerados no representativos: **Sólidos en suspensión y fosfatos**

Concentración de sólidos en suspensión: 802 mg/L

Caudal medido: No se dispone de este dato

Fecha de muestreo: 27 de mayo

Comentarios

Fotografía en el momento del muestreo

Las observaciones de muestreo indicaron que el río bajaba con fuerza y desbordado. Además llovía y se observaron basuras en el entorno. Se consideran los resultados como consecuencia de arrastres.



0025 – Segre / Serós

Parámetros considerados no representativos: **Sólidos en suspensión, DQO, amonio total y nitrógeno Kjeldahl.**

Concentración de sólidos en suspensión: 136 mg/L

Caudal medido: 688,6 m³/s

Fecha de muestreo: 27 de mayo

Comentarios

Fotografía en el momento del muestreo

Las observaciones de muestreo indicaron río desbordado y agua muy sucia. Se consideran los resultados como consecuencia de arrastres.



Junio

0507 – Canal Imperial / Zaragoza

Parámetros considerados no representativos:.....**Sólidos en suspensión y hierro.**

Concentración de sólidos en suspensión:129 mg/L

Caudal medido:No se dispone de este dato

Fecha de muestreo:5 de junio

Comentarios

Fotografía en el momento del muestreo

Las observaciones de muestreo indicaron agua turbia por lluvias recientes y basuras en el entorno. Se consideran los resultados como consecuencia de arrastres.



0586 – Jalón/ Sabiñán

Parámetros considerados no representativos:.....**Sólidos en suspensión y DQO.**

Concentración de sólidos en suspensión:161 mg/L

Caudal medido:No se dispone de este dato

Fecha de muestreo:5 de junio

Comentarios

Fotografía en el momento del muestreo

Las observaciones de muestreo indicaron río crecido por tormentas recientes. Se consideran los resultados como consecuencia de arrastres.



0657 – Ebro / Zaragoza - Almozara

Parámetros considerados no representativos: **Sólidos en suspensión y DQO.**
 Concentración de sólidos en suspensión: 164 mg/L
 Caudal medido: 1478 m³/s
 Fecha de muestreo: 5 de junio

Comentarios

Fotografía en el momento del muestreo

<p>Las observaciones de muestreo indicaron río crecido. Se consideran los resultados como consecuencia de arrastres.</p>	
--	--

0704 – Gállego / Ardisa

Parámetros considerados no representativos: **Sólidos en suspensión.**
 Concentración de sólidos en suspensión: 131 mg/L
 Caudal medido: No se dispone de este dato
 Fecha de muestreo: 27 de junio

Comentarios

Fotografía en el momento del muestreo

<p>Las observaciones de muestreo indicaron agua turbia y que el embalse y el canal se encontraban muy llenos. Presencia de basuras en el entorno. Se consideran los resultados como consecuencia de arrastres.</p>	<p>No se dispone de fotografía.</p>
--	-------------------------------------

2107 – Martín / Obón

Parámetros considerados no representativos:.....**Sólidos en suspensión.**

Concentración de sólidos en suspensión:141 mg/L

Caudal medido:No se dispone de este dato

Fecha de muestreo:4 de junio

Comentarios

Fotografía en el momento del muestreo

Las observaciones de muestreo indicaron agua turbia bajando con fuerza. La carretera de acceso al punto estaba inundada. Se consideran los resultados como consecuencia de arrastres.



1229 – Martín / Alcaine EA 127

Parámetros considerados no representativos:.....**Sólidos en suspensión.**

Concentración de sólidos en suspensión:94 mg/L

Caudal medido:No se dispone de este dato

Fecha de muestreo:4 de junio

Comentarios

Fotografía en el momento del muestreo

Las observaciones de muestreo indicaron agua turbia por las últimas tormentas. Se consideran los resultados como consecuencia de arrastres.



4.4. Otras incidencias

No se han observado otras incidencias dignas de mención.

ANEXOS

A 1. Diagnóstico aptitud para abastecimiento de población

A1.1. Introducción

Las aguas superficiales destinadas a la producción de agua potable están reguladas por la Directiva 75/440/CEE, incorporada a la normativa española por el Reglamento de la Administración Pública del agua y de la Planificación Hidrológica: R.D. 927/88.

La Directiva 75/440/CEE establece los parámetros que se deben controlar, fijando sus valores límite, mientras que la 79/869/CEE establece los métodos de medición y la frecuencia de los muestreos y de análisis.

A1.2. Frecuencias de muestreo y parámetros analizados

Los parámetros quedan divididos en tres grupos, según las frecuencias de determinación que se aplicarán. Estos grupos son:

Tabla A1.1. Agrupaciones de parámetros según frecuencias de determinación (Dir. 75/440/CEE)

Grupo I	Grupo II	Grupo III
pH	Coliformes totales 37°C	Estreptococos fecales
Temperatura ambiente	Coliformes fecales	Salmonellas
Temperatura del agua	Nitrógeno Kjeldahl	Cianuros
Conductividad	Sulfatos	Fluoruros
Sólidos en suspensión	Detergentes	Hidrocarburos disueltos o emulsionados
DQO.	Fenoles	Arsénico
Aspecto	Cobre	Bario
Oxígeno disuelto	Hierro disuelto	Boro
DBO ₅	Manganeso	Cadmio
Amonio total	Zinc	Cromo total
Cloruros		Mercurio
Nitratos		Plomo
Fosfatos		Selenio
		Hidrocarburos aromáticos policíclicos
		Plaguicidas totales

La frecuencia de muestreo y determinación de los grupos de parámetros que indica la Directiva 79/869/CEE depende de la calidad asignada al agua destinada al abastecimiento de la población y del número de habitantes abastecidos. Con objeto de simplificar la planificación, se han aplicado unas frecuencias algo mayores, y se las ha hecho independientes de la calidad asignada (dicha simplificación es válida al ser frecuencias iguales o mayores que las asignadas a la calidad más desfavorable).

Tabla A1.2. Frecuencias de muestreo aplicadas en el control de las aguas prepotables

Población abastecida (nº habitantes)	Número anual de determinaciones de los distintos grupos de parámetros		
	Grupo I	Grupo II	Grupo III
500 - 10.000	2	1	1
10.000 – 30.000	3	1	1
30.000 – 100.000	6	2	1
>100.000	12	4	1

A1.3. Valores límite establecidos

La Directiva 75/440/CEE establece la subdivisión de las aguas superficiales en tres grupos de valores límite, A1, A2 y A3, que corresponden a tres procesos de tratamiento tipo adecuados para la potabilización de aguas superficiales, descritos en el Anexo I de la Directiva, y que más adelante en este mismo apartado se señalan. Estos grupos corresponden a tres calidades diferentes de aguas superficiales cuyas características físicas, químicas y microbiológicas se indican en el Anexo II. Dicho anexo presenta una lista de parámetros con dos columnas para cada tipo de calidad, G e I.

G indica límite GUÍA; I indica límite IMPERATIVO (obligatorio).

La Directiva señala en su Artículo 3, que los Estados miembros fijarán los valores aplicables de las aguas superficiales, en lo que se refiere a los parámetros indicados en la Tabla del Anexo II, valores que no podrán ser menos estrictos que los indicados en las columnas I. Cuando en las columnas G se señalen valores, los Estados miembros procurarán cumplirlos a modo de valores guía.

La Legislación Nacional, a través del Reglamento de la Administración Pública del Agua y diversas Ordenes Ministeriales, transcribió la Directiva antes citada, adaptando del siguiente modo el establecimiento de valores límite:

- No se incluyeron en la lista aquellos parámetros sin valores límite asignados en la Directiva.
- A los parámetros que en las columnas I del Anexo II de la Directiva tenían fijado valor límite se les asignó éste como Imperativo.
- A los parámetros sin límite fijado en las columnas I, pero con valor en las columnas G, se les asignó este límite, indicando que se trata de valores indicativos deseables con carácter provisional.

Con la finalidad de unificar criterios para la definición de los niveles de calidad de las aguas, según la Directiva 75/440/CEE, la representación francesa en el Comité de Gestión para aprobación de los cuestionarios normalizados aportó un documento, en el que se propone realizar la clasificación de las aguas con los valores I **-imperativos-** del Anexo II.

Este criterio ha sido comúnmente aceptado, y a la Comisión de la UE se informa del cumplimiento de estos valores límite, conforme a la Decisión 95/337/CE.

La calidad real de las aguas de la cuenca viene determinada, en la mayoría de los casos, por parámetros para los que solamente existen valores límite guía. Para salvar este inconveniente, y obtener una calidad lo más acorde posible con la realidad, se han asignado unos límites, similares a los imperativos, para aquellos parámetros que teniendo sólo límites guía, influyen sensiblemente en la calidad real de las aguas en los

cauces de la Cuenca del Ebro. Para que estos límites se diferencien claramente, se les ha llamado ADMISIBLES; aparecen en color rojo en la tabla A1.3 y se han empleado en los cálculos como si de imperativos se tratase.

Este método de cálculo de las clasificaciones arroja unos resultados más pesimistas, pero permiten alertar de forma más eficiente ante empeoramientos de calidad, y controlar la calidad de los planes de gestión emprendidos.

Las clasificaciones obtenidas indican los métodos de tratamiento que permitirían la transformación de las aguas superficiales en agua potable según el Anexo I de la Directiva 75/440/CEE:

- Categoría A1** Tratamiento físico simple y desinfección, por ejemplo, filtración rápida y desinfección.
- Categoría A2** Tratamiento físico normal, tratamiento químico y desinfección, por ejemplo, precloración, coagulación, decantación, filtración y desinfección (cloración final).
- Categoría A3** Tratamiento físico y químico intensivos, afino y desinfección, por ejemplo, cloración hasta el "break point", coagulación, floculación, decantación, filtración, afino (carbono activo) y desinfección (ozono, cloración final).

Las aguas superficiales que posean características físicas, químicas y microbiológicas inferiores a los valores límite obligatorios correspondientes al tratamiento tipo A3 no podrán utilizarse para la producción de agua potable. No obstante, el agua de esa calidad inferior podrá utilizarse excepcionalmente si se emplea un tratamiento apropiado (incluida la mezcla) que permita elevar todas las características de calidad del agua a un nivel conforme con las normas de calidad del agua potable.

En la siguiente tabla, incluida en el Plan Hidrológico del Ebro, figuran las exigencias para cada tipo de calidad, empleadas en la clasificación.

Es de destacar dicha tabla no supone un incumplimiento del R.D. 1541/94 de 8 de julio, por el que se modifica el Anexo 1 del Reglamento del Agua y de la Planificación Hidrológica, sino la adopción para la Cuenca del Ebro de VALORES ADMISIBLES, para una serie de parámetros que en el mencionado Real Decreto están definidos como "valores indicativos con carácter provisional".

En **verde** aparecen los parámetros en que se han mantenido **los valores indicativos con carácter provisional**. Se distinguen en color **rojo** los límites adoptados como **ADMISIBLES**. En **negro** figuran los valores límite **imperativos**.

Tabla A1.3. Calidad exigida a las aguas superficiales que sean destinadas a la producción de agua potable

Tipo A1. Tratamiento físico simple y desinfección.

Tipo A2. Tratamiento físico normal, tratamiento químico y desinfección.

Tipo A3. Tratamiento físico y químico intensivos, afino y desinfección.

Parámetro	Unidad	Tipo A1	Tipo A2	Tipo A3
pH		6,5 – 8,5	5,5 - 9	5,5 - 9
Color (O)	Escala Pt	20	100	200
Sólidos en suspensión	mg./L	25		
Temperatura (O)	°C	25	25	25
Conductividad 20 °C	µS/cm	1000	1500	2500
Nitratos (O) *	mg/L NO ₃	50	50	50
Fluoruros	mg/L F	1,5	1,7	1,7
Hierro disuelto	mg/L Fe	0,3	2	2
Manganeso	mg/L Mn	0,1	0,2	2
Cobre	mg/L Cu	0,05	0,1	0,2
Zinc	mg/L Zn	3	5	5
Boro	mg/L B	1	1	1
Arsénico	mg/L As	0,05	0,05	0,1
Cadmio	mg/L Cd	05	05	05
Cromo total	mg/L Cr	0,05	0,05	0,05
Plomo	mg/L Pb	0,05	0,05	0,05
Selenio	mg/L Se	0,01	0,01	0,01
Mercurio	mg/L Hg	01	01	01
Bario	mg/L Ba	0,1	1	1
Cianuros	mg/L CN	0,05	0,05	0,05
Sulfatos**	mg/L SO ₄	250	250	250
Cloruros**	mg/L Cl	200	250	350
Detergentes	mg/L L.A.S.	0,2	0,2	0,5
Fosfatos*	mg/L PO ₄	0,52	0,94	0,94
Fenoles	mg/L C ₆ H ₅ OH	01	05	0,1
Hidrocarburos disueltos o emulsionados	mg/L	0,05	0,2	1
Hidrocarburos aromáticos policíclicos	mg/L	002	002	01
Plaguicidas totales	mg/L	01	025	05
DQO *	mg/L O ₂	15	25	30
Oxígeno disuelto *	% satur.	>70	>50	>30
DBO ₅ *	mg/L O ₂	6	10	14
Nitrógeno Kjeldahl	mg/L N	1	4	6
Amonio	mg/L NH ₄	0,3	1,5	4
Sustancias extraíbles con cloroformo	mg/L SEC	0,1	0,2	0,5
Coliformes totales 37°C	/100 mL	100	10000	100000
Coliformes fecales	/100 mL	20	2000	20000
Estreptococos fecales	/100 mL	20	1000	10000
Salmonelas		Ausente en 5000 mL	Ausente en 1000 mL	

Excepcionalidades previstas:

* En lagos poco profundos de lenta renovación .

** Salvo que no existan aguas más aptas para el consumo.

(O) En condiciones meteorológicas o geográficas excepcionales.

Cifras en verde: Límites indicativos con carácter provisional (Dir. 75/440/CEE y RD 927/88)

Cifras en rojo: Límites admisibles (P.H. Ebro. Anejo 11)

Cifras en negro: Límites imperativos (Dir. 75/440/CEE y RD 927/88)

A1.4. Proceso de diagnóstico

En el proceso de diagnóstico se pueden distinguir dos situaciones:

- a) diagnósticos realizados en los informes trimestrales de seguimiento, que se realizan con un máximo de tres muestreos.
- b) diagnósticos realizados con series largas de muestreo (mínimo un año)

A1.4.1 Diagnóstico trimestral (con series reducidas de muestreos)

En el primer caso, la clasificación obtenida es la del parámetro que da la peor calidad (si un solo parámetro supera los límites A2, se dirá que el punto de muestreo ha tenido calidad A3).

A1.4.2 Diagnóstico completo (con series largas de muestreos \geq 1 año)

En este caso, que se suele realizar en los informes de situación anuales, o en los trienales que solicita la UE, el tipo de calidad se obtiene aplicando la expresión que aparece en el punto 1, artículo 5 de la Directiva 75/440/CEE.

Se considera un agua conforme con un tipo de calidad si:

- El 95% de los parámetros con límites imperativos o admisibles son conformes.
- El 90% de los parámetros con límites guía son conformes.
- Del 5 o el 10% no conformes, ningún parámetro excede en más del 50% el límite legislado, salvo los microbiológicos, el oxígeno disuelto, la temperatura del agua y el pH.

Aparte de esta clasificación general se han establecido unas particularidades basadas, sobre todo, en la experiencia previa obtenida de los resultados de informes anteriores:

- Particularidades de la clasificación general:
 - En algunos casos no existe número suficiente de análisis para realizar una clasificación representativa. Se indica la estación como NO CLASIFICADA.
 - En ciertas ocasiones existen circunstancias excepcionales coincidentes con los muestreos, como pueden ser tormentas o crecidas, que afectan a algunos parámetros, convirtiéndolos en no representativos de la calidad real del agua y desvirtuando la clasificación. Cuando se da este caso, se eliminan a efectos de cálculo los parámetros considerados afectados.
- Particularidades de parámetros:
 - En el informe "*Clasificación de las aguas superficiales de la cuenca del Ebro en razón de su aptitud para ser destinadas al abastecimiento de población. Propuesta de clasificación. Enero de 1996*" se realizó una propuesta de particularización para la Cuenca del Ebro de la tabla publicada en el Real Decreto 1541/94, de 8 de julio, incluyendo para algunos parámetros con límites "indicativos" otros límites con el carácter de "admisibles", en base a la experiencia acumulada en la Comisaría de Aguas de esta Confederación en el conocimiento de las aguas de la Cuenca del Ebro, y con objeto de obtener una clasificación de calidad más acorde con la realidad.

A1.5. Excepciones a los límites establecidos

A1.5.1 Resultados afectados por falta de representatividad del muestreo

Ocasionalmente, en algunas muestras se desestiman resultados para uno o varios parámetros determinados, por circunstancias "excepcionales". No se trata de errores de medida ni de muestreo, sino consecuencia de circunstancias hidrológicas o climáticas que de forma puntual provocan que la muestra tomada no sea representativa de la calidad del río, sino indicativa de unas circunstancias pasajeras y totalmente excepcionales.

La decisión de considerar estas muestras como "no representativas" se basa en el estudio estadístico de los resultados obtenidos, las observaciones de los muestreadores, y otras fuentes de información complementarias que nos indican la concurrencia de ciertas circunstancias en el entorno del muestreo, que aconsejan calificarlas de ese modo. Los resultados obtenidos por el laboratorio y afectados por dichas circunstancias no son considerados en los diagnósticos de calidad realizados en los informes anuales.

La tendencia es a no realizar las determinaciones analíticas en las muestras claramente afectadas por circunstancias de este tipo, ya que pueden inducir a error en la posterior interpretación de la calidad real existente en un punto de muestreo.

A1.5.2 Excepciones por circunstancias geológicas o climatológicas

Existen además otro tipo de excepciones por circunstancias geológicas o climatológicas, previstas en la Directiva 75/440/CEE. Estas circunstancias climatológicas excepcionales son las correspondientes a un período más o menos dilatado de tiempo -no a una alteración puntual- y se corresponden más bien con inundaciones o sequías, y deben ser comunicadas a la Comisión Europea.

La Orden Ministerial de 11 de mayo de 1988 con las modificaciones introducidas en la Orden Ministerial de 30 de noviembre de 1994, señala las circunstancias en que excepcionalmente pueden no cumplirse las calidades mínimas de las aguas superficiales destinadas a la producción de agua potable, por causas meteorológicas, geográficas u otras. Haciendo uso de estas causas, se puntualizan dos excepcionalidades generales, a las que se hace referencia a la hora de modificar la clasificación inicial, y que a continuación se detallan.

Temperatura del agua

La climatología de la cuenca del Ebro presenta diferencias acusadas respecto a otras cuencas europeas. Una de ellas es consecuencia de las elevadas temperaturas que se registran muchos meses del año, que combinadas con los fuertes estiajes, provocan a menudo un calentamiento excesivo del agua. Es frecuente, en los meses de verano, encontrar aguas cuya temperatura supera los 25°C en las horas centrales del día. Este parámetro se considera una excepcionalidad razonable, y no se tiene en cuenta a la hora de la clasificación definitiva.

Salinidad

La geología de la cuenca origina en determinadas zonas aguas con salinidad elevada. Esto se refleja principalmente en conductividad, cloruros, sulfatos. Estos parámetros se consideran una excepcionalidad razonable y no se toman en cuenta a la hora de la clasificación definitiva. Aunque no son considerados en la clasificación, su evolución es objeto de especial seguimiento.

A 2. Diagnóstico aptitud para la vida piscícola

A2.1. Introducción

Dentro de la red de control de aguas superficiales en la Cuenca del Ebro, y desde 1990, se vigilan una serie de tramos cuyas aguas requieren protección o mejora para ser aptas para la vida de los peces. Son 15 tramos, representados por sendas estaciones de control, cuya localización se realizó de acuerdo a los criterios de protección o mejora de la calidad de las aguas continentales corrientes o estancadas en las que viven o podrían vivir, si se redujera o eliminara la contaminación:

- Especies autóctonas y/o endémicas que presentan diversidad natural.
- Especies cuya presencia se considera deseable para la gestión de las aguas.

La clasificación de estas aguas se ha realizado de acuerdo a la Directiva 78/659/CEE traspuesta a la legislación española en el Real Decreto 927/88, en el cual se determinan los valores Guía e Imperativos que es necesario que cumplan estas aguas según alberguen especies salmonícolas o ciprinícolas. La citada directiva ha sido sustituida por su versión codificada, mediante la Directiva 2006/44/CE.

A2.2. Puntos de control, frecuencias y parámetros analizados

A continuación, en las tablas A2.1 y A2.2 se indican los tramos objeto de vigilancia y los puntos de control asignados a cada tramo.

Tabla A2.1. Designaciones de tramos piscícolas declarados a la UE (Dir. 78/659/CEE)

Nº designación	Tipo de tramo (*)	Río	Límites del tramo
120	C	Cinca	del río Clamor a Masalcoreig
121	C	Gállego	de la Presa de Ardisa a Ontinar del Salz
122	C	Arba de Biel	del puente de la ctra. de Luna-Sierra al de la ctra. de Luna-Biel
123	C	Arba de Luesia	del puente de la ctra. Biota-Malpica al de Luesia
124	C	Escá	de Burgui al puente de Sigüés
125	C	Zadorra	de la presa de Ullivarri al puente de Abechuco
126	C	Omecillo	del puente de la N-625 en Berguenda al de Berberana-Austri
127	C	Tirón	del puente de Fresno al de la N-232 en Tirgo
128	C	Najerilla	del puente de Nájera al Ebro
129	C	Jalón	del ayo. La Mentirosa (en Fuencaliente de Medina) a Contamina
130	C	Matarraña	del puente de Valderrobres al de Torre de Compte
131	C	Matarraña	del puente de Maella a Fabara
132	C	Aragón	del Arga al Ebro
133	C	Ebro	del puente de la N-121 al de Buñuel
140	S	Garona	del Barrados al puente de la ctra. de Canejan

* S: salmonícola C: ciprinícola

Tabla A2.2. Puntos de muestreo que representan la calidad de tramos declarados según Dir. 78/659/CEE

Nº designación	Código punto	Nombre estación
120	0017	Cinca / Fraga
121	0704	Gállego / Ardisa
122	0537	Arba de Biel / Luna
123	0703	Arba de Luesia / Malpica de Arba
124	0702	Escá / Sigüés
125	0180	Zadorra / Entre Mendivil y Durana
126	0701	Omecillo / Espejo
127	0050	Tirón / Cuzcurrita

Nº designación	Código punto	Nombre estación
128	0523	Najerilla / Nájera
129	0126	Jalón / Ateca (aguas arriba)
130	0706	Matarraña / Valderrobres
131	0559	Matarraña / Maella
132	0530	Aragón / Milagro
133	0506	Ebro / Tudela
140	0705	Garona / Es Bordes

La frecuencia de muestreo y determinación para todos los parámetros es mensual.

Los parámetros analizados son los establecidos en el anexo 3 del RD 927/88, y aparecen en la tabla A2.3.

A2.3. Diagnóstico

Cuando los parámetros controlados son conformes con los valores límite imperativos, la muestra es considerada como APTA, y se indica con el color verde <<🟢>>.

Si además de cumplir los valores límite imperativos, cumple los guías (para más parámetros y más restrictivos), se considera la muestra como APTA y ADECUADA, y se indica con el color azul <<🟡>>.

Si alguno de los límites imperativos se ve superado, se considera la muestra como NO APTA, y se indica con el color rojo <<🔴>>.

El color blanco <<⬜>> se utiliza para indicar un diagnóstico no emitido por falta de información. Esta característica puede resultar grave si la causa es haber encontrado seco el tramo controlado, por el carácter de falta de continuidad que esto acarrea para la supervivencia de la especies piscícolas posibles pobladoras del tramo.

El diagnóstico, y por tanto la conformidad, se aplica al conjunto de las muestras. Al disponer de un máximo de doce muestras, pierde importancia el criterio de porcentajes de cumplimiento.

A continuación se presenta una tabla que resume los valores límite aplicables a este diagnóstico.

Tabla A2.3. Calidad exigible a las aguas continentales que requieran protección o mejora para ser aptas para la vida de los peces

Parámetro	Unidad	Salmonícola		Ciprinícola	
		G	I	G	I
♦ Temperatura ⁽⁰⁾ (1)	°C		21,5		28
			10 ⁽²⁾		10 ⁽²⁾
♦ Oxígeno disuelto ⁽⁰⁾	mg/L O ₂	50%≥9	50%≥9	50%≥8	50%≥7
		100%≥7	100%≥6	100%≥5	100%≥4
♦ pH ⁽⁰⁾ (3)			6-9		6-9
♦ Sólidos en suspensión ⁽⁰⁾	mg/L	≤ 25		≤ 25	
♦ DBO ₅	mg/L O ₂	≤ 3		≤ 6	
♦ Fósforo total ⁽⁴⁾	mg/L P	0,065		0,13	
♦ Nitritos	mg/L NO ₂	≤ 0,01		≤ 0,03	
♦ Compuestos fenólicos ⁽⁵⁾	mg/L C ₆ H ₅ OH		(5)		(5)
♦ Hidrocarburos de origen petrolero ⁽⁶⁾			(6)		(6)
♦ Amoníaco ⁽⁰⁾	mg/L NH ₃	≤05	≤ 0,025	≤05	≤0,025
♦ Amonio total ⁽⁰⁾	mg/L NH ₄	≤0,04	≤1	≤0,2	≤1
♦ Cloro residual total	mg/L HOCl		≤05		≤05
♦ Zinc total ⁽⁷⁾	mg/L Zn		≤0,3		≤1
♦ Cobre ⁽⁷⁾	mg/L Cu	≤0,04		≤0,04	

Excepcionalidades previstas:

- (0) En condiciones meteorológicas o geográficas excepcionales.
- (1) La temperatura medida aguas debajo de un vertido térmico no deberá superar la temperatura natural de la zona en ríos salmonícolas en más de 1,5°C y en ciprinícolas en más de 3°C.
- (2) El límite de temperatura en 10°C no se aplicará sino a los periodos de reproducción de las especies que tienen necesidad de agua fría para su reproducción y exclusivamente a las aguas que puedan contener dichas especies.
- (3) Las variaciones artificiales de pH con respecto a los valores constantes no deberán superar + 0,5 unidades de pH, a condición de que esas variaciones no aumenten la nocividad de otras sustancias en el agua.
- (4) En lagos cuya profundidad media este entre 18 y 300 m, se aplicará la fórmula de la Dir 78/659/CEE.
- (5) Los compuestos fenólicos no podrán estar presentes en concentraciones que alteren el sabor del pescado.
- (6) Los productos de origen petrolero no podrán estar presentes en cantidades que:
 - Formen una película visible en la superficie del agua o que deposite en los lechos de las aguas.
 - Transmitan al pescado un perceptible sabor a hidrocarburos.
 - Provoquen efectos nocivos en los peces.
- (7) Los valores límites se encuentran en la tabla inferior, dependen de la dureza del agua.

Parámetro	Dureza del agua (mg/L CaCO ₃)					
	10	50	100	300	500	
Cobre (mg/L Cu)	05	0,022	0,04	0,112	-	
Zinc (mg/L Zn)	Aguas salmonícolas	0,03	0,2	0,3	-	0,5
	Aguas ciprinícolas	0,3	0,7	1,0	-	2,0

A 3. Diagnóstico aptitud aguas de baño

A3.1. Introducción

La Directiva 76/160/CEE, traspuesta al ordenamiento jurídico español por el Real Decreto 734/1988, establece las normas de calidad que deben satisfacer las aguas continentales aptas para el baño, con el fin de proteger la salud pública y el medio ambiente. Dicha reglamentación, básicamente, se traduce en la identificación y declaración de las zonas de baño, en el establecimiento de los criterios de calidad mínimos exigibles a las aguas de baño y en la evaluación periódica de la calidad de las aguas utilizadas para el baño.

El 15 de febrero de 2006, fue publicada la directiva 2006/7/CE, relativa a la gestión de la calidad de las aguas de baño y por la que se deroga la Directiva 76/160/CEE. Esta nueva directiva introduce cambios en los parámetros indicadores utilizados para la clasificación.

A3.2. Puntos de control, frecuencias y parámetros analizados

En el ámbito territorial de la Confederación Hidrográfica del Ebro, las zonas de baño declaradas a la Unión Europea, se encuentran ubicadas en 5 Comunidades Autónomas distintas. La relación de dichas zonas se presenta en la tabla A3.1.

La frecuencia de muestreo es quincenal durante la temporada de baño, con un primer muestreo realizado quince días antes del comienzo de la temporada. La tabla A3.2 muestra las fechas de inicio y final de la temporada de baño, establecidas por cada una de las Comunidades Autónomas.

Los controles realizados incluyen:

- Inspección visual del entorno de la zona de baño
- Determinación sensorial, y toma de muestras en caso de que se detecten situaciones que aconsejen su valoración por métodos analíticos de los siguientes parámetros:
 - Color (cambio anormal)
 - Presencia de fenoles (olor específico)
 - Presencia de aceites minerales (sin película en superficie ni olor)
 - Presencia de sustancias tensoactivas (sin espuma persistente)
 - Residuos alquitranados y materias flotantes, tales como maderas, plásticos o cualquier otro tipo de material (ausencia)
- Determinación in situ de:
 - temperatura
 - pH
 - conductividad
 - oxígeno disuelto
 - transparencia (disco Secchi)

- Toma de muestras para la determinación analítica de:
 - coliformes totales
 - coliformes fecales
 - estreptococos fecales
 - salmonela
 - Escherichia Coli

En el apartado siguiente se detallan los criterios de clasificación y se presentan las tablas con los valores límites establecidos por la legislación.

Tabla A3.1. Zonas de baño en el ámbito de la cuenca Hidrográfica del Ebro

Com. Aut.	Cauce	Municipio	Zona de baño
Aragón	Embalse de Búbal	Biescas	Club Náutico
	Río Cinca	Estada	Puente de las Pilas
	Emb. de Barasona	Puebla de Castro	Playeta de Barasona
	Río Aragón Subordán	Valle de Hecho	La Peñeta-Poza de Reluchero
	Río Matarraña	Beceite	Piscina natural "Assut"
	Río Gállego	Sta. Eulalia de Gállego	Puente
	Emb. de Yesa	Salvatierra de Esca	Camping 2
Castilla-León	Embalse de El Ebro	Arija	Playa de Arija
Cataluña	Río Segre	Camarasa	Puente romano
	Emb. Camarasa	Camarasa	C.N. La Massana
	Emb. S. Antonio	Conca de Dalt	Ctra. Aramunt, Chiringuito
	Emb. S. Antonio	Salas de Pallars	Piolet
	Emb. S. Antonio	Talarn	Camping Gasset
	Emb. de Ciurana	Ciurana	Club Náutico
Navarra	Río Urederra	Amescoa Baja	La Central
	Río Esca	Burgui	La Presa
	Río Aragón	Carcastillo	La Presa
	Mtal. Agua Salada	Estella	Pileta
	Balsa de la Morea	Galar	Balsa de la Morea
	Emb. de Alloz	Guesalaz	Pieza Redonda
	Bco. de la Foz de Benasa	Navascués	Piscina Fluvial
	Río Anduña	Ochagavía	Piscina Fluvial
	Balsa el Pulguer	Tudela	Balsa el Pulguer
	Río Uztarroz	Uztarroz	Piscina Fluvial
La Rioja	Emb. Gonzalez Lacasa	Ortigosa	Entre embarcadero y pantano
País Vasco	Emb. Ullibarri-Gamboa (Landa I)	Arrazua-Ubarrundia	Izquierda
	Emb. Ullibarri-Gamboa (Landa II)	Arrazua-Ubarrundia	Izquierda
	Emb. Ullibarri-Gamboa (I. Zuaza)	Arrazua-Ubarrundia	Derecha
	Emb. Ullibarri-Gamboa (Garaio I)	Barrundia	Derecha
	Emb. Ullibarri-Gamboa (Garaio II)	Barrundia	Izquierda

Tabla A3.2. Fechas de inicio y final de la temporada de baño en cada Comunidad Autónoma

Com. Aut.	Inicio temporada	Final temporada
Aragón	1 de julio	1 de septiembre
Castilla-León	1 de julio	1 de septiembre
Cataluña	1 de julio	1 de septiembre
Navarra	1 de julio	1 de septiembre
La Rioja	15 de junio	1 de septiembre
País Vasco	15 de mayo	15 de septiembre

A3.3. Diagnóstico según el RD 734/1988

Para poder realizar un diagnóstico correcto, se debe haber cumplido la frecuencia mínima de muestreo: quincenal, durante la temporada de baño, más una muestra tomada en la quincena previa al comienzo de la misma.

En cada punto de muestreo se deben controlar, al menos, los parámetros considerados obligatorios: coliformes totales, coliformes fecales, color, transparencia, aceites minerales, sustancias tensoactivas y fenoles.

Actualmente, basados en el RD 734/1988, existen dos diagnósticos que presentan algunas variaciones. El primero de ellos, más riguroso, es el empleado por las Autoridades Sanitarias nacionales. El segundo es el empleado por la Unión Europea. A continuación se exponen sus características y diferencias.

A3.3.1 Diagnóstico Autoridades Sanitarias

En él se establecen tres categorías de las aguas:

AGUAS 2 (aguas aptas para el baño de muy buena calidad)

Son aquéllas que cumplen simultáneamente las siguientes condiciones:

- Al menos el 95% de los muestreos no sobrepasan los valores imperativos de los parámetros: coliformes totales, coliformes fecales, salmonela, enterovirus, pH, color, aceites minerales, sustancias tensoactivas, fenoles y transparencia.
- Al menos el 80% de los muestreos no sobrepasan los valores guía de los parámetros: coliformes totales y coliformes fecales.
- Al menos el 90% de los muestreos no sobrepasan los valores guía de los parámetros siguientes: estreptococos fecales, transparencia, oxígeno disuelto y materias flotantes.

AGUAS 1 (aguas aptas para el baño de buena calidad)

Son aquéllas en las que se cumple la condición a), de las aguas 2, pero en las que no se cumplen las condiciones b) y/o c).

AGUAS 0 (aguas no aptas para el baño)

Son aquéllas en las que no se cumple la condición a) de las aguas 2.

A3.3.2 Diagnóstico Unión Europea

Las categorías establecidas y el modo de cálculo son los mismos que los explicados en apartado anterior, pero solamente se consideran para el diagnóstico los parámetros coliformes totales, coliformes fecales, aceites minerales, sustancias tensoactivas y fenoles.

Así pues, la principal diferencia práctica es que no se tienen en cuenta en el cálculo los parámetros no considerados obligatorios (como salmonela y enterovirus), aunque se realice su determinación.

A3.4. Diagnóstico según la directiva 2006/7/CE

La nueva directiva reduce a dos el número de indicadores microbiológicos: los enterococos intestinales y la escherichia coli.

En cuanto al modo de cálculo, hace referencia a utilizar series de cuatro años, utilizando criterios de cálculo basados en los percentiles.

Introduce una serie de nuevas obligaciones, que deberán ser incorporadas en las próximas temporadas de baño. Los controles y la gestión, según esta Directiva deberán comenzar a realizarse, a más tardar en la temporada del 2008.

Tabla A3.3. Requisitos de calidad para las aguas de baño

Parámetros	G	I	Frecuencia de muestreo mínimo	Método de análisis o de observación
1 Coliformes totales/100 mL	500	10.000	Bimensual (1)	Fermentación en tubos múltiples Resiembra de tubos positivos en un medio de confirmación. Enumeración según NMP (número más probable) o filtración sobre membrana y cultivo en medios apropiados, tales como agar lactosado al tergitol, agar de Endo, caldo de Teepol al 0,4 % Resiembra e identific. de las colonias sospechosas. Para los parámetros 1 y 2, temperatura de incubación variable según se investiguen coliformes totales o fecales.
2 Coliformes fecales/100 mL	100	2.000	Bimensual (1)	
3 Streptococos fecales/100 mL	100	-	(2)	Método de Litsky
4 Salmonelas/1 L.	-	0	(2)	Enumeración según NMP o filtración sobre membrana. Cultivo en medio apropiado Concentración por filtración sobre membrana. Inoculación en medio de enriquecimiento, resiembra en agar de aislamiento. Identificación.
5 Enterovirus PFU/10 mL	-	0	(2)	Concentración por filtración, por floculación o por centrifugación, y confirmación.
6 pH	-	6-9 (E)	(2)	Electrométrico con calibración de los pH a 7 y 9.
7 Color	-	Ningún cambio anormal (E)	Bimensual (1)	Inspección visual
	-	-	(2)	Fotometría patrones de escala Pt-Co

Tabla A3.3. Requisitos de calidad para las aguas de baño

Parámetros	G	I	Frecuencia de muestreo mínimo	Metodo de análisis o de observación
8 Aceites minerales mg/l	-	Sin película en la superficie del agua y ausencia de olor	Bimensual (1)	Observación visual y apreciación olfativa
	≤0,3	-	(2)	Extracción sobre un volumen suficiente y pesado del residuo seco.
9 Sustancias tensoactivas reaccionantes con el azul de metileno. mg/L (laurilsulfato)	-	Sin espuma persistente.	Bimensual (1)	
	≤0,3	-	(2)	Espectrofotometría de absorción con azul de metileno.
10 Fenoles (índice de fenoles) mg/L C ₆ H ₅ OH	-	Sin olor específico	Bimensual (1)	Comprobación de la ausencia de olor específico debido al fenol.
	≤05	≤0,05	(2)	Espectrofotometría de absorción. Método de la 4-aminoantipirina (4AAP)
11 Transparencia	2	1 (E)	Bimensual	Disco de Secchi
12 Oxígeno disuelto (porcentaje de saturación de O ₂)	80-120	-	(2)	Método de Winkler o método electrométrico (medidor de oxígeno)
13 Residuos alquitranados y mat. flotan-tes, tales como madera, plásticos, botellas, recipientes de vidrio, plástico, caucho o cualquier otro tipo de material. Restos y desechos.	Ausencia	-	Bimensual (1)	Inspección visual
	-	-		Espectrofotometría de absorción
14 Amoniaco mg/L NH ₄	-	-	(3)	Reactivo de Nessler o método al azul de indofenol
15 Nitrógeno Kjeldahl mg/L N	-	-	(3)	Método de Kjeldahl
16 Otras sustancias consideradas como índices de contaminación: Plaguicidas (parathion, HCH, dieldrin) mg/L	-	-	(2)	Extracción de disolventes apropiados y determinación cromatográfica
17 Metales pesados tales como: Arsénico mg/L As Cadmio mg/L Cd Cromo VI mg/L Cr VI Plomo mg/L Pb Mercurio mg/L Hg	-	-		Absorción atómica eventualmente precedida de extracción
18 Cianuros mg/L CN	-	-	(2)	Espectrofotometría de absorción con ayuda de un reactivo específico
19 Nitratos y fosfatos: mg/L NO ₃ mg/L PO ₄	-	-	(3)	Espectrofotometría de absorción con ayuda de un reactivo específico

G Guía.

I Imperativo.

(E) Parámetros a los que se pueden aplicar excepciones por circunstancias meteorológicas o geográficas excepcionales.

(1) Frecuencias de muestreo que pueden ser reducidas a la mitad, cuando las muestras efectuadas en años anteriores han dado resultados sensiblemente más favorables que los previstos para los parámetros en cuestión en el presente anexo, siempre que simultáneamente no se aprecie ninguna condición susceptible de haber disminuido la calidad de las aguas.

(2) La presencia de este símbolo indica que debe efectuarse el análisis del correspondiente parámetro o utilizar el método analítico que lleva dicha señal, cuando las inspecciones realizadas en la zona de baño revelen la presencia del parámetro o de un deterioro de la calidad de las aguas.

(3) Los parámetros marcados con este símbolo deberán ser verificados cuando exista una tendencia a la eutrofización de las aguas.

A 4. Objetivos de calidad para Sustancias Peligrosas Lista I y Lista II Preferentes

Tabla A4.1. Objetivos de calidad para Sustancias Peligrosas. Lista I y Lista II Preferentes

Directiva o Norma donde se regula	Sustancia	Objetivo de calidad (µg/L)
82/176/CEE	Mercurio	1
83/513/CEE	Cadmio	5
84/491/CEE	Hexaclorociclohexano (HCH)	0,1
86/280/CEE	Tetracloruro de carbono (CCl ₄)	12
	DDT (pp'-DDT+op-DDT+pp'-DDE+pp'-DDD)	25 (10 para pp'-DDT)
	Pentaclorofenol (PCP)	2
88/347/CEE	Aldrín	0,01
	Dieldrín	0,01
	Endrín	05
	Isodrín	05
	Hexaclorobenceno (HCB)	0,03
	Hexaclorobutadieno (HCBd)	0,1
	Cloroformo (CHCl ₃)	12
90/415/CEE	1,2-dicloroetano (1,2-DCE)	10
	Tricloroetileno (TRI)	10
	Percloroetileno (PER)	10
	Triclorobenceno total (TCB)	0,4
R.D. 995/2000 ⁽¹⁾	Atrazina	1
	Benceno	30
	Clorobenceno	20
	Diclorobenceno (Suma isómeros o, m, p)	20
	Etilbenceno	30
	Metolaclo	1
	Naftaleno	5
	Simazina	1
	Terbutilazina	1
	Tolueno	50
	Tributilestaño (Suma compuestos de butilestaño)	0,02
	1,1,1-Tricloroetano	100
	Xileno (Suma isómeros o,m,p)	30
	Cianuros totales	40
	Fluoruros	1700
	Arsénico total	50
	Cobre disuelto	⁽³⁾
	Cromo total disuelto	50 ⁽²⁾
	Níquel disuelto	⁽³⁾
	Plomo disuelto	50
Selenio disuelto	1	
Zinc total	⁽³⁾	

- (1) Los objetivos de calidad se refieren al valor medio anual. El 90% de las muestras recogidas durante un año no excederán los valores medios anuales establecidos, salvo en los casos de los parámetros tributilestaño (sumatorio de compuestos de butilestaño), cianuros totales y metales y metaloides donde el 100% de las muestras recogidas en un periodo anual no excederán los valores medios anuales. En ningún caso los valores encontrados podrán sobrepasar en más del 50% la cuantía del valor medio anual.
- (2) 5 µg/L como cromo VI
- (3) Los objetivos de calidad para estas sustancias dependen de la dureza del agua, que se determinará por complexometría con EDTA. Son los siguientes:

Parámetro	Dureza del agua (mg/L CaCO ₃)			
	<10	10-50	50-100	>100
Cobre disuelto (µg/L)	5	22	40	120
Zinc total (µg/L)	30	200	300	500

Parámetro	Dureza del agua (mg/L CaCO ₃)			
	<50	50-100	100-200	>200
Níquel disuelto (µg/L)	50	100	150	200

A 5. Mapas

Mapa 1. Control de zonas protegidas. Aguas superficiales destinadas a abastecimiento. Diagnóstico prepotables. Criterio P.H.E.

Representa el diagnóstico prepotables (criterio P.H.E.), aplicado sobre los puntos que controlan tomas de abastecimiento.

Se representan de fondo las masas de agua superficiales, indicando las catalogadas como destinadas a abastecimiento.

En distintos colores se representa el diagnóstico para cada estación con los resultados del trimestre. El color blanco representa puntos para los que no se ha tomado muestra.

Mapa 2. Control de zonas protegidas. Concentración máxima de sulfatos medida en los puntos de muestreo.

Representa la concentración máxima de sulfatos medida en el trimestre para todos los puntos muestreados. El rango de corte para las clases es de 250 mg/L SO₄: límite imperativo aptitud abastecimiento.

Se representan de fondo las masas de agua superficiales, indicando las catalogadas como destinadas a abastecimiento.

Mapa 3. Control de zonas protegidas. Concentración máxima de nitratos y fosfatos en los puntos de muestreo.

Representa con dos símbolos concéntricos los valores promedio de concentración de nitratos y fosfatos medidos en el trimestre, para todos los puntos muestreados. El símbolo interior indica el rango de nitratos, mientras que el exterior el de fosfatos. Los rangos de corte para las clases son:

- Nitratos: 10 mg/L NO₃ y 20 mg/L NO₃.
- Fosfatos: 0,15 mg/L PO₄ y 0,30 mg/L PO₄.

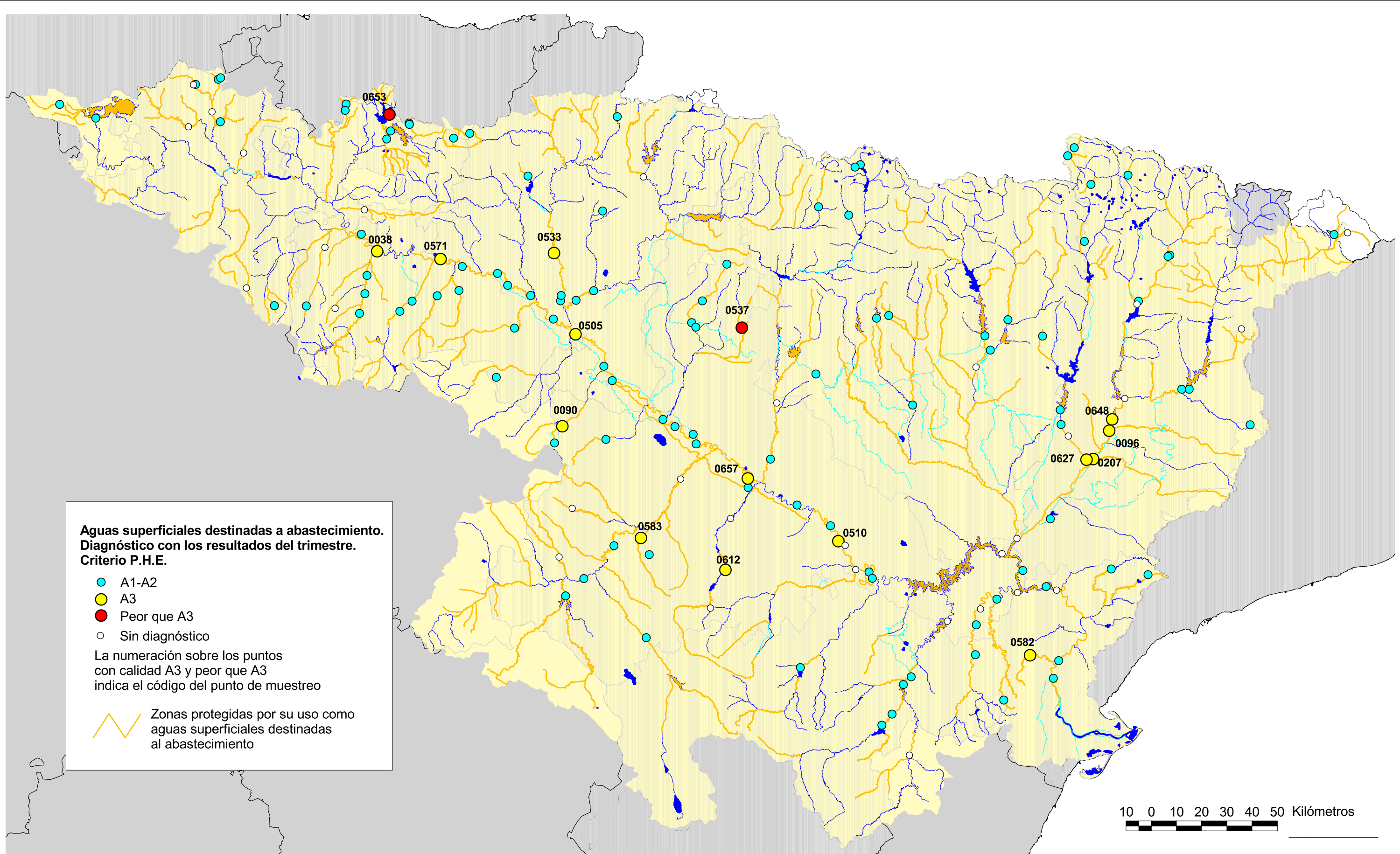
El color blanco indica que no se dispone de resultado para el parámetro (muestra en la que no se ha realizado la determinación).

Se representan de fondo las zonas catalogadas como **sensibles** (Directiva 91/271/CEE sobre el tratamiento de las aguas residuales urbanas) y **vulnerables** (Directiva 91/676/CEE relativa a la protección de las aguas contra la contaminación producida por nitratos de origen agrario).

Mapa 4. Evaluación del estado de las masas de agua superficiales.

Representa las masas de agua superficiales que con los resultados del trimestre arrojan resultado de estado inferior a bueno.

- En color rojo las masas de agua con mal estado químico
- En color naranja las masas de agua con estado ecológico inferior a bueno (evaluado sólo con las condiciones físico-químicas).



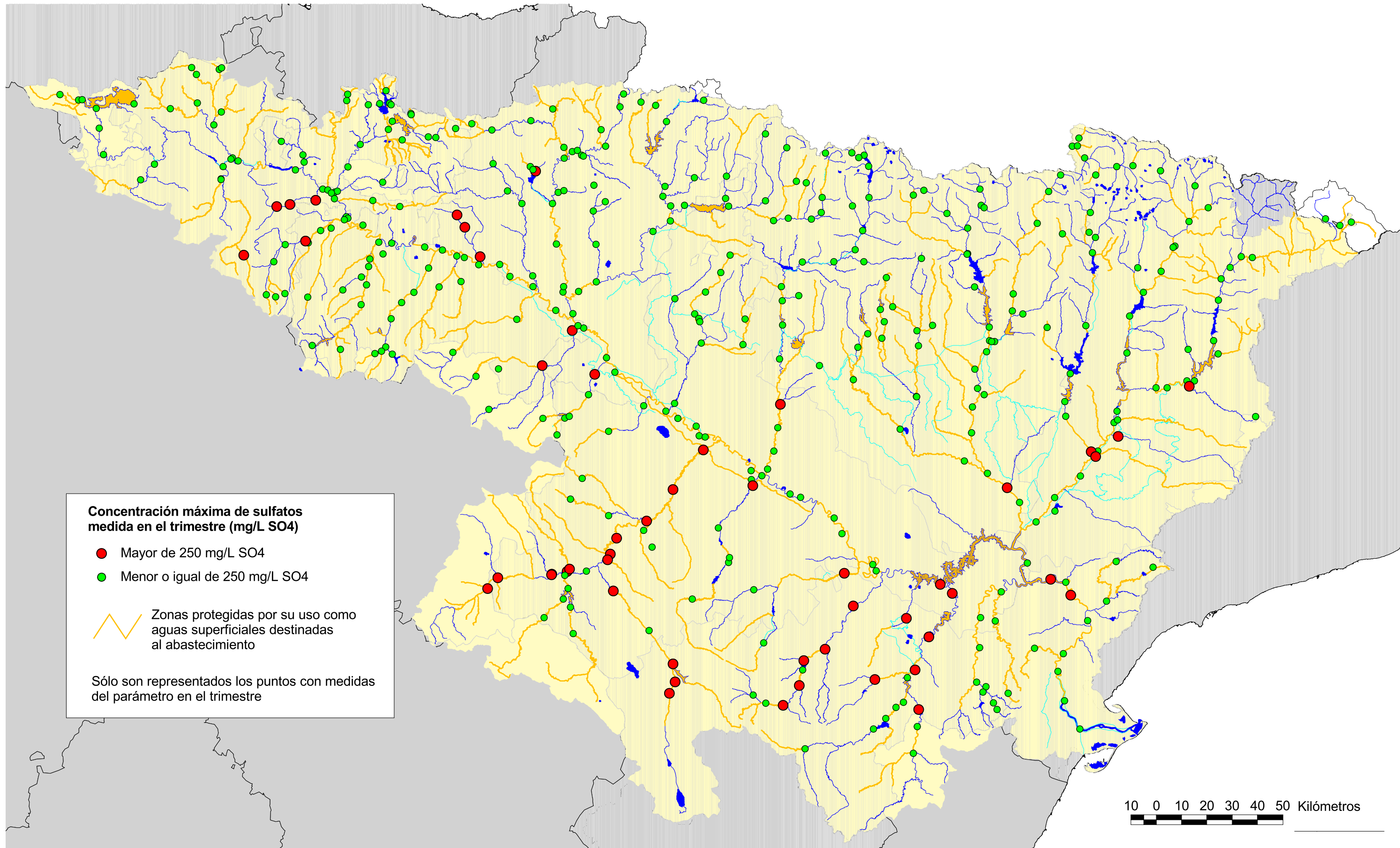
**Aguas superficiales destinadas a abastecimiento.
Diagnóstico con los resultados del trimestre.
Criterio P.H.E.**

- A1-A2
- A3
- Peor que A3
- Sin diagnóstico

La numeración sobre los puntos con calidad A3 y peor que A3 indica el código del punto de muestreo

Zonas protegidas por su uso como aguas superficiales destinadas al abastecimiento

10 0 10 20 30 40 50 Kilómetros



**Concentración máxima de sulfatos
medida en el trimestre (mg/L SO4)**

- Mayor de 250 mg/L SO4
- Menor o igual de 250 mg/L SO4

— Zonas protegidas por su uso como
aguas superficiales destinadas
al abastecimiento

Sólo son representados los puntos con medidas
del parámetro en el trimestre

10 0 10 20 30 40 50 Kilómetros

